



# ELSENER NACHRICHTEN

Heimat- und Verkehrsverein Elsen e. V.



„Wir sind Theater“: Casanova war tatsächlich in Elsen



Zukunft Dorffest: Interessen- und Werbegemeinschaft auf neuen Wegen



Neues Bewegungsangebot für junge Familien

*Strahlende Kinder-  
augen und eine  
gelungene Martins-  
aktion in Elsen!  
Lesen Sie ab S. 5*



## Heimat- und Verkehrsverein Elsen e. V.

**So erreichen Sie den geschäftsführenden Vorstand:**

Vorsitzender:

Bernd Peitz, Paderborner Str. 42, 33104 Paderborn-Elsen  
Telefon 0 52 54 / 6 02 89, E-Mail: [bernd.peitz@hvv-elsen.de](mailto:bernd.peitz@hvv-elsen.de)  
Internet: [www.hvv-elsen.de](http://www.hvv-elsen.de)

Stellvertretende Vorsitzende:

Klaus Schäfers  
Telefon 0 52 54 / 6 09 83  
E-Mail: [klaus.schaefers@hvv-elsen.de](mailto:klaus.schaefers@hvv-elsen.de)

Franz-Josef Wellen  
Telefon 0 52 54 / 6 99 51  
E-Mail: [fj.wellen@hvv-elsen.de](mailto:fj.wellen@hvv-elsen.de)



### Impressum

- Herausgeber: Heimat- und Verkehrsverein Elsen e.V.  
Vorsitzender: Bernd Peitz, Paderborner Str. 42, 33104 Paderborn-Elsen,  
Telefon: 05254 / 6 02 89, [bernd.peitz@hvv-elsen.de](mailto:bernd.peitz@hvv-elsen.de)
- Redaktion / Anzeigen: text & design Heike Rössler, Plesserstr. 3, 33106 Paderborn, 05254 / 65203 (ab 14 Uhr)  
E-Mail: [textunddesign@t-online.de](mailto:textunddesign@t-online.de)
- Satz und Layout: text & design Heike Rössler, Plesserstr. 3, 33106 Paderborn-Elsen,  
Telefon: 05254 / 65203 (ab 14 Uhr), E-Mail: [textunddesign@t-online.de](mailto:textunddesign@t-online.de)  
**Über Artikel per E-Mail freuen wir uns besonders!**
- Redaktionsschluss: Die Redaktionsschluss-Zeiten sind jeweils zum 10. Februar, 1. Mai, 10. August, 15. November
- Druck: Wir-machen-Druck.de
- Auflage: 2.000  
Die mit Namen gekennzeichneten Beiträge geben nicht unbedingt die Meinung der Redaktion wieder.
- Copyright: Werden Texte, Fotos und andere Vorlagen zur Veröffentlichung überlassen, so haftet der Überlasser allein, wenn durch die Veröffentlichung Rechte, insbes. Urheberrechte Dritter, verletzt werden. Der Überlasser stellt den Heimat- und Verkehrsverein Elsen e.V. automatisch von allen Rechten Dritter frei. Alle Rechte vorbehalten. Nachdruck, auch auszugsweise, sowie Verbreitung durch fotomechanische Wiedergabe, Tonträger und Datenverarbeitungssysteme jeglicher Art nur mit schriftlicher Genehmigung des Herausgebers.

# Inhaltsverzeichnis

Martinsaktion am Martinstag .....	4
<b>Casanova war tatsächlich in Elsen!</b> .....	<b>7</b>
<b>Zukunft Dorffest – Die I&amp;W geht neue Wege</b> .....	<b>13</b>
Immer Ärger mit der Almebrücke – Teil 2 .....	19
Aktuelles der katholischen Kirchengemeinde.....	29
Informationen der evangelischen Kirchengemeinde .....	38
Ist die Immobilie eine gute Altersvorsorge?.....	49
Spartage in der Volksbank Elsen-Wewer-Borchten eG.....	51
Interview mit Daniel Saal nach dem REWE-Umbau.....	55
Autowerkstatt Dreier sagt „Danke an unsere Kunden für dieses Vertrauen“.....	57
BSM, Teens4Music und Kids4Music: .....	59
Gemeinsames Camp am Alfsee.....	59
Junge Union und CDU Elsen wählen neue Vorstand-Teams .....	61
Volksbank Elsen-Wewer-Borchten: Vorstandswechsel .....	63
Neuigkeiten von der Gesamtschule .....	65
Verein der Eltern und Förderer der Gesamtschule e. V. setzt neue Akzente ....	75
Überregionaler Austausch mit der Jugendfeuerwehr Hamburg-Pöseldorf .....	79
Fröhlicher Kameradschaftsabend .....	83
Erbsensuppe aus der Feldküche.....	85
Neues von der TuRa Elsen	
Die Vereinsmeisterschaften der Schwimmabteilung sind zurück! .....	87
Jahreshauptversammlung 2023 .....	89
<b>TuRa Elsen präsentiert Floh-Zirkus</b> .....	<b>95</b>
Tanzfit starten wir ins neue Jahr.....	97
Leichtathletik-Sportfest Special Olympics .....	99
Unterwegs in Berlin .....	101
Neuer Pächter des Bürgerhauses Elsen .....	103
Schützenverein Gesseln 1906 e. V.: Jungschützenpokalschießen .....	107
Der St. Hubertus-Schützenbruderschaft 1921 Elsen e.V. informiert	
Gelungene Abschlussveranstaltung .....	109
St. Hubertus aus Elsen stellt neuen Bezirkskönig .....	111
Halbtagesfahrt der Ehrenabteilung.....	115
Seniorenausflug der 1. Kompanie .....	117
Elsener Oktoberfest.....	117
Karneval in Elsen.....	119
Elsener Vereine .....	126
Wichtige Adressen.....	129

# Martinsaktion am Martinstag



## Martinsaktion am Martinstag

In diesem Jahr fiel der Martinstag auf einen Samstag, so dass die jetzt schon dritte Auflage der Martinsaktion in diesem Jahr direkt am 11. November stattfand. Erneut versammelten sich zahlreiche Kinder mit ihren Eltern, Großeltern und Freunden auf dem Schulhof der Dionysiuschule in Elsen, um mit selbstgebastelten Laternen am Laternenumzug mit anschließendem Martinsspiel teilzunehmen.

Gemeinsam begrüßten alle Anwesenden St. Martin und sangen freudig verschiedene, traditionelle Lieder. Erstmals wurde der Gesang aller Martinslieder durch eine Sängerin professionell unterstützt. Für Besucherinnen und Besucher ist es immer eine besondere Ehre, St. Martin, gespielt von André Ikenmeyer, mit ihren aufwendig gebastelten und hell erleuchteten Laternen bis zum Schützenplatz am Bürgerhaus zu begleiten. Dort angekommen, spielten ihnen die Erwachsenen die Geschichte des Heiligen Martin vor. Neben dem Applaus für die Schauspieler erfreuten sich vor allem die Kinder über einen Stutenkerl, den der Heimat- und Verkehrsverein Elsen e.V. nach der Aufführung zum Kauf anbot. Wie in den vergangenen Jahren übernahmen die musikalische Begleitung das Bundes-Schützen-Musikkorps und der Spielmannszug Hubertusjäger aus Elsen.

Der Martinsmarkt sorgte, wie bereits in den

vergangenen Jahren, wiederum bestens für das leibliche Wohl: Es gab Glühwein, kalte Getränke, Bratwurst und Erbsensuppe. Besonders hervorzuheben ist der Kreativmarkt, der von vielen ehrenamtlichen Helferinnen und Helfern in mühevoller Arbeit zusammengestellt wurde. Dieser kreative Bestandteil des Martinsmarktes wartete in diesem Jahr mit einem kräftig gewachsenen Angebot auf und lud erneut zum Stöbern und Probieren, nicht nur für die nahende Adventszeit, ein. Ein besonderer Dank gilt u. a. dem Vorsitzenden des Heimat- und Verkehrsvereins Elsen e.V. sowie seinen Kolleginnen und Kollegen, den drei Kompanien der St. Hubertus Schützenbrüderschaft, den Hubertusjägern und dem Bundes-Schützen-Musikkorps, den Aktiven vom Kreativmarkt, den Schützenschwestern und Schützenbrüdern vom Schießsportverein, der Volksbank Paderborn für ihre großzügige Geldspende, der Feuerwehr Paderborn, Löschzug Elsen, der Dionysius Grundschule, der Firma LeanPro, dem Leiter des REWE Einkaufsmarktes in Elsen sowie allen fleißigen Helferinnen und Helfern, die rund um unsere Martinsaktion mit ihrem Einsatz zum Gelingen beigetragen haben. Ein ganz besonderer Dank aber geht an alle Kinder und ihre Begleiterinnen und Begleiter, die durch ihre Teilnahme an der Aktion einen würdigen Rahmen bereitet haben.

*Franz-Josef Wellen*





Alle  
Inserentinnen und  
Inserenten wünschen ihren  
Kundinnen und Kunden  
und den Elsener Bürgerinnen  
und Bürgern ein frohes  
Weihnachtsfest und ein gutes Jahr 2024!

## Casanova war tatsächlich in Elsen!

Die Theatertruppe „Wir sind Theater“ des HVV konnte mit vier Aufführungen der Komödie „Casanovas Comeback“ von Andreas Wening am 28. / 29. Oktober und am 4. / 5. November begeistern.

Nach Ferien auf dem Bauernhof (2016), Kommunalpolitik (2017), Krankenhauskriminalität (2018), Hotelleben (2019), Ferienclub (2021), Seniorenresidenz (2022) wurde nun eine Beziehungskomödie gespielt, in der auch diesmal einige der Figuren eine Verwandlung durchleben. In diesem Stück haben sich die Figuren nicht nur im Wesen, sondern auch in Ihrem Sein verwandelt. Diesen Umstand fanden wir besonders interessant. Die Begeisterung, die wir bereits während der Proben erlebt haben, schien auch das Publikum zu teilen.

Nach acht Monaten Vorbereitungszeit und trotz einer Krankheitswelle kurz vor der Premiere konnten wir mit Hilfe vieler, die uns seit Jahren mit ihrer Tatkraft unterstützen, eine gelungene Theatervorstellung bieten.



*Bild unten: Versicherungsvertreter Ralf Boring (Detlef Rosenkranz) wird von dem Psychologen Adrian von Kleist (Kai Husemann) durch Hypnose in sein früheres Ich „zurückgeführt“. Bea Boring (Gaby Nessel) und Adrians Lebensgefährtin Simone (Nicole Dawin) schauen dabei zu.*



*Bild oben: Ralf treibt nun als „Casanova“ sein Unwesen und umgarnt wortgewandt seine Nachbarin Cecilie Dickmüller-Rübenfett (Corinna Hermwille), um ihr eine Reihe von Versicherungsverträgen anzudrehen.*

*„Ach, könnt ich doch nur tauschen mit Ihrem Sittich. Gefangen wollt ich sein, auf ewig in Ihrem Käfig der Geborgenheit.“*



*Erstmalig in diesem Jahr haben wir das Theater-Café in Eigenregie unter der Leitung von Anne Gladbach und Melanie Schlenger und mit Hilfe von Kuchenspenden auf die Beine gestellt. Allen Spendern ein herzliches Dankeschön!*

*Die Damen hinter der Kuchentheke hatten richtig gut zu tun.*

*Von links: Monika Steins, Anne Gladbach, Melanie Schlenger, Birgit Gees, Petra Jakobsmeier, Johanna Flöeren und (nicht im Bild) Sabrina Sieweke.*

*An den Samstagen hat unser Thekenteam ebenfalls erstmalig das Catering mit Getränken und kleinen Imbissen unter der Leitung von Uli Fechteler und Andreas Geilhaar auf die Beine gestellt. Von links: Anna Falow, Anna Ernst, Andreas Geilhaar, Birgit Ernst, Uli Fechteler, André Ikenmeyer, Mathias Wolf, Bernd Lütkemeyer und (nicht im Bild) Markus Meermeier.*



*Dank an Andreas und Georg Brüggenthies (nicht im Bild) für den tollen Bühnenbau!*



*Das Ensemble*





*Bea, die das Treiben ihres Ehegatten nicht mehr ertragen kann, verwandelt sich, als Retourkutsche, in Kleopatra, um in dieser neuen Rolle Ralf und alle anderen im Haus zu tyrannisieren.*

*Richard Steuerwald (Matthias Heimann), der mittlerweile der Ex-Chef von Ralf ist, macht sich lustig, bis er sich dann selbst in Ludwig den II. von Bayern verwandelt.*

# WIR SIND THEATER



*Die Eltern von Bea und Ralf leben auch eine ganz spezielle Art von Paarbeziehung: Erika (Annegret Claus) und Elmar Fröhliche (Mathias Scheipers)*



*Beas Bruder Udo Fröhliche (Hansjörg Kröger) steht total auf Beas Schulfreundin Sabrina Süßrahm (Mariethres Koch-Fechteler).*

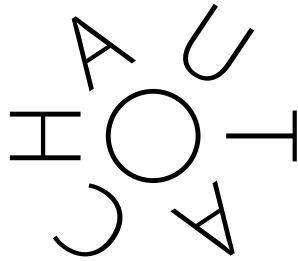


Die Zuschauer konnten miterleben, wie sich die zerrüttete Ehe von Bea und Ralf unter Zuhilfenahme von Hypnose, berühmter Figuren der Zeitgeschichte und viel Humor verändert und sie am Ende doch wieder zueinander finden.

Es war wieder einmal eine tolle Zeit. Wir gehen nun erst einmal bis Februar 2024 in die Probenpause und freuen uns schon auf nächstes Jahr. Die Planungen für die Saison 2024 sind bereits gestartet. Wer ein bisschen freie Zeit hat und zu unserem Team gehören möchte, melde sich bitte gerne unter [wirsindtheater@hvv-elsen.de](mailto:wirsindtheater@hvv-elsen.de). Wir proben immer montagabends.

Neben dem Theater freut sich der Heimat- und Verkehrsverein auch über jeden, der z. B. in der Heimatpflege tätig werden möchte.

*Euer Wir sind Theater*



kosmetik  
TACHAU



### **Kennenlern-Behandlung mit Wow-Effekt**

– für eine strahlend schöne Haut.

Entdecken Sie die Geheimnisse einer strahlenden Haut! Sind Sie besorgt über Falten, die Ihr Gesicht älter aussehen lassen? Leiden Sie unter schuppiger Haut oder vergrößerten Poren? Möchten Sie endlich eine Lösung finden, um diese Probleme zu beheben?

Dann habe ich genau das Richtige für Sie! Durch gezielte Anwendungen mit modernsten Geräten und erlesenen Produkten wird Ihre Haut sichtbar geglättet und gestrafft. Als erfahrene Kosmetikerin biete ich Ihnen eine ca. 60-minütige Kennenlern-Kosmetikbehandlung mit Wow-Effekt an.

Genießen Sie während der Behandlung eine angenehme Atmosphäre, in der Sie zur Ruhe kommen und sich entspannen können. Nehmen Sie sich Zeit für sich selbst und gönnen Sie sich diese wohltuende Behandlung.

**Vereinbaren Sie noch heute einen Termin und erleben Sie den Wow-Effekt einer strahlenden Haut!**

*Gönnen Sie sich bei mir eine Zeit  
der Ruhe und Entspannung*

Kosmetikstudio TACHAU | Sonja Tachau ■ Am Steinhof 4 ■ 33106 Paderborn  
info@kosmetik-tachau.de ■ www.kosmetik-tachau.de

☎ 05254-6485794 ■ ☎ 0176-66829310 ■ 📷 kosmetiktachau



Kennenlern-  
Behandlung:  
einmalig pro Person  
**89 €**

**In drei effektiven Schritten Sorge ich für:**

- Reduzierung von Falten und Fältchen
- Verbesserung der schuppigen Haut: Mit speziellen Pflegeprodukten wird Ihre Haut intensiv mit **Feuchtigkeit** versorgt und erhält ein geschmeidigeres Aussehen
- Verfeinerung der Poren: Meine Behandlungsmethoden helfen dabei, vergrößerte Poren zu minimieren und ein **ebemäßigeres Hautbild** zu erzielen
- Ausgleich von Pigmentverschiebungen: Durch gezielte Anwendungen werden unschöne **Pigmentverschiebungen reduziert** und Ihre Haut erhält einen gleichmäßigeren Teint

Preise inklusive Mehrwertsteuer



Die Interessen- & Werbegemeinschaft Elsen lädt ein zum

# Dorffest Elsen

Das größte Dorffest im Paderborner Land!

Großer Kinder-Flohmarkt

Live Bands und Shows

Verkaufsoffener Sonntag



## Sonntag 09. Juni 2024

Interessen- und Werbegemeinschaft Elsen

Erleben. Einkaufen. Inspirieren.

### Zukunft Dorffest – Die I&W geht neue Wege

**E**nde September wurde die neue Vorstandsspitze um Markus Wahden, Daniel Saal und Christian Overrödter gebildet und widmet sich in seiner ersten Amtshandlung dem Thema, das den Elsener Bürgern und Gewerbetreibenden eine Herzensangelegenheit ist: Das Elsener Dorffest.

Wie bereits in der Generalversammlung angedeutet, bereitet den Organisatoren besonders die Finanzierung des Großevents Kopfzerbrechen, belaufen sich doch die Ausgaben für die Traditionsveranstaltung aufgrund gestiegener Kosten mittlerweile auf mehr als 40 Tsd. Euro. Die I&W hofft daher auch im kommenden Jahr auf zahlreiche Sponsorenbeiträge. Ob es weiterhin Zuschüsse durch das Kulturamt der Stadt Paderborn geben wird, ist mit Blick auf die angespannte Haushaltlage leider ungewiss. Dennoch, an Aufgeben ist nicht zu denken. Das Dorffest – da sind sich alle einig – gehört einfach zu Elsen!

Mit Blick auf den umsatzstarken, verkaufsoffenen Sonntag, die gute PR für den Stadtteil und die lokalen Geschäfte zeigten sich die anwesenden Mitglieder der I&W daher solidarisch. Sie beschlossen einstimmig die Erhebung eines Sonderbeitrages für alle Gewerbetreibenden, um so ihren Beitrag zur Deckung der hohen Ausgaben zu leisten. Gleichwohl signalisierten sie die Bereitschaft, zukünftig noch aktiver bei den Vorbereitungen des Festes mitzuwirken. Einen Großteil des Budgets verschlingt das attraktive Rahmenprogramm auf zwei modernen Bühnen der Festmeile, das sich stets großer Beliebtheit erfreut und für Stimmung und erhöhte Besucherzahlen sorgt.



Außergewöhnliche Umstände bedingen in diesem Fall außergewöhnliche Maßnahmen: Um auch in 2024 ein hochwertiges Bühnenprogramm zu gewährleisten, plant die I&W Ende November das Aufstellen von Spendendosen in den Elsener Geschäften und greift damit einen Vorschlag der anwesenden Gewerbetreibenden auf. „Wir freuen uns über jeden noch so kleinen Beitrag, der hilft, auch in Zukunft ein erlebnisreiches Dorffest zu veranstalten.“

Neben der finanziellen Situation steht aber auch die „Man-Power“ im Fokus. Wurde die Veranstaltung in der Vergangenheit mit einem eher kleinen Team aus I&W und Ehrenamtlern gestemmt, ist



# Energiesparen ist einfach.

Mit der Infrarotbildaktion Ihrer Sparkasse.

Preis je Immobilie  
119 Euro.

## Infrarotbildanalyse

- mind. 6 Infrarot-(Außen)aufnahmen Ihres Hauses mit individueller Dokumentation
- Sichtbar machen von Wärmebrücken und Wärmeverlusten
- Erkennen von Durchfeuchtungen bzw. Leckagen
- Aufzeigen von undichten Türen und Fenstern
- Modernisierungshinweise und Tipps zur Behebung möglicher Schwachstellen



Einfach anmelden unter:  
[sparkasse-pdh.de/thermografie](http://sparkasse-pdh.de/thermografie)

 Sparkasse  
Paderborn-Detmold-Höxter

Aktuell nur  
mit Termin!

0 52 54 / 55 27



Scan mich

### Unsere Öffnungszeiten

Dienstag	8:30 – 19:00 Uhr
Mittwoch	8:30 – 19:00 Uhr
Donnerstag	8:30 – 20:00 Uhr
Freitag	8:30 – 19:00 Uhr

Von-Ketteler-Str. 12  
33106 Paderborn  
[www.friseur-liggesmeyer.de](http://www.friseur-liggesmeyer.de)

friseur  
liggesmeyer  
angenehm  
anders



die Umsetzung heute nur noch mit einer Vielzahl an engagierten, freiwilligen Helfern garantiert. Um die Organisation auf mehr Schultern zu verteilen, steht die I&W daher bereits im intensiven Austausch mit ortsansässigen Vereinen und Gruppen, die bereits ihre Bereitschaft zur Unterstützung signalisiert haben. Mit einem gemeinschaftlichen Dorffest-Konzept sollen der reibungslose Ablauf realisiert und Elsener Akteure eingebunden werden. Die I&W

freut sich über die Mithilfe und merkt an: „Jeder, der uns bei der Organisation unseres Dorffestes unterstützen möchte – sei es bei der Vor- oder Nachbereitung, aber auch mit Aktionen oder über Spenden – kann sich per E-Mail bei der I&W melden ([vorstand@werbegemeinschaft-elsen.de](mailto:vorstand@werbegemeinschaft-elsen.de)).

Mit Herzblut und vereinten Kräften hofft die Interessen- und Werbegemeinschaft so, das größte Dorffest im Paderborner Land auch weiterhin auf sichere Beine zu stellen.

*Daniela Freyer*

Vinyl-Beläge  
Laminat  
Teppichboden  
Sonnenschutz  
Gardinen

**Julius Preuss GmbH & Co. KG**

Frankfurter Weg 52 · Paderborn

Tel. 0 52 51 - 7 17 44 · E-Mail: [preusspaderborn@web.de](mailto:preusspaderborn@web.de)

# Dein eigenes Wasserfiltergerät für deine Familie & Büro

- ◆ Schluss mit Kalk und Schadstoffen  
in deinem Trinkwasser (Filterung bis zu 99,8%)
- ◆ Schluss mit Wasserkistenschleppen
- ◆ Schluss mit Plastikflaschen
- ◆ Direkter Anschluss an die Wasserleitung
- ◆ Kinderleichte Bedienung
- ◆ Kosten sparen
- ◆ Wasserfiltersysteme & Antikalkanlagen
- ◆ Weitere Wasserfiltergeräte auf unserer Homepage

Herzliche Grüße.....

Andreas & Claudia Seyfarth



Scan mich



D – 33102 Paderborn [www.lifetime-water.de](http://www.lifetime-water.de)  
Tel.: 05251 4172808 ● lifetime water  
Mobil: 0170-50 49 733 ● lifetime\_water



**Life**time  
Wasserfiltersysteme

*Du wirst es lieben!*

**Zapf dir dein  
frisches Wasser  
einfach selbst!**



**Nachhaltig bestes Wasser trinken!**

gefiltert • sprudelnd • Eiswürfel • heiß • kalt • ambiente



**Fuß & Vitalkonzept**

Annette Nacke

**Jetzt Termin  
vereinbaren**

**0162 1874084**



*Wir wünschen Ihnen  
Frohe Weihnachten*

## Suchen Sie Ruhe und Entspannung?

Als Geschenk zu Ihrer Fußreflex-  
zonenmassage erhalten Sie **ein Glas  
Winterpunsch** aus Mikronährstoff-  
konzentrat von Cellagon!\*

**Geschenk  
gesucht?  
Jetzt Gutscheine  
verschenken**

\*Gültig bis 28.02.2024



Fußkonzept Annette Nacke (Fußpflege-Spezialistin seit 2008)

Kosmetikstudio Sonja Tachau  
Am Steinhof 4  
33106 Paderborn

✉ [info@nacke-fußkonzept.de](mailto:info@nacke-fußkonzept.de)  
☎ 05254 6409477  
(Termine nach Vereinbarung)

# Immer Ärger mit der Almebrücke

## Teil 2: Das 20. Jahrhundert bis zur Eingemeindung Elsens nach Paderborn im Jahre 1975

Im letzten Heft der „Elsener Nachrichten“ haben wir uns mit dem Schicksal der Elsener Almebrücke im 19. Jahrhundert beschäftigt. Es steht geradezu typisch für den ständigen Kampf des Menschen mit der unberechenbaren und ungebändigten Natur.

### **Einsturz der steinernen Brücke von 1891 im Jahre 1909**

Gegen Ende des Jahrhunderts glaubte man sicherlich, durch den erstmaligen Bau einer Brücke aus Stein im Jahre 1891 einen entscheidenden Schritt zu nachhaltiger und längerfristiger Sicherheit auch für das bevorstehende neue Jahrhundert getan zu haben. Das aber erwies sich leider als Irrtum. Denn bereits nach 18 Jahren, in der Nacht vom 4. auf den 5. Februar 1909, stürzte die steinerne Brücke ein. Ursache waren die großen Wassermassen nach starkem

Schneefall und plötzlichem Tauwetter. Der Verkehr wurde einstweilen durch eine von Zimmermeister Disselnmeyer errichtete Notbrücke aufrechterhalten.

### **Die neue Brücke von 1910**

Wieder stand also für die Gemeinde Elsen ein aufwendiger Brückenneubau an. Am 24. November 1910 war es dann so weit: Die erneut von der Firma Liebold & Co aus Holzminden erbaute Brücke konnte in Gegenwart vieler Baufachleute und politischer Honoratioren mit dem neuen Landrat von Laer an der Spitze geprüft und abgenommen werden. Man hatte aber nicht einfach die zerstörte Brücke in gleicher Weise wieder aufgebaut, sondern eine sehr viel kühnere Konstruktion gewagt. Stolz schreibt der Chronist: „Es ist das größte Bauwerk dieser Art in der Provinz Westfalen. Es ist



*Trümmer der beim Hochwasser im Februar 1909 eingestürzten Almebrücke*

# Steuern?

Wir machen das.

**VLH.**

Siegfried Klewer, Dipl.-Finw. StBer  
Beratungsstellenleiter  
Nordhof 6, 33106 Paderborn  
☎ 05254 941925  
siegfried.klewer@vlh.de

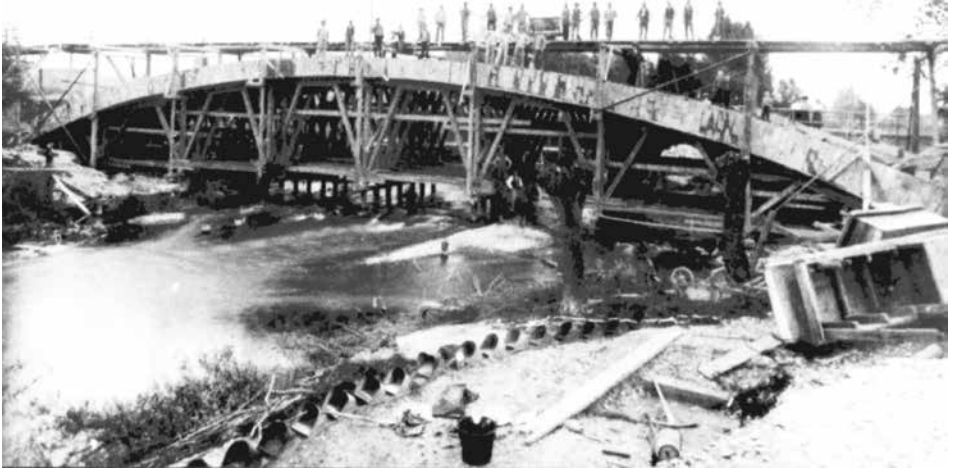


[www.vlh.de](http://www.vlh.de)

Wir beraten Mitglieder im Rahmen von § 4 Nr. 11 StBerG.



**Brücke über die Alme bei Eisen**  
im Zuge der Kreisstrasse Paderborn — Eisen.  
Spannweite 46 Meter.  
Ausführung von B. Liebold & Co., A.-G., Holzminden.



*Die neue Almebrücke von 1910 im Bau*

bis jetzt die erste Brücke in Westfalen, die mit nur einem Bogen von 46 m Spannweite ein solch breites Flussbett überwölbt.“  
Man kann sich vorstellen, mit welcher inneren Unruhe die Anwesenden dem Prüfungs-

manöver entgegensahen. Folgen wir der Darstellung des Chronisten: „Zur Belastungsprobe benutzte man zwei Dampfwalzen von je circa 15 Tonnen Gewicht. Diese passierten zugleich, die eine von dieser, die andere



*Die fertiggestellte neue Almebrücke bei der Prüfung der Tragfähigkeit im November 1910*

Uhrmachermeister • Juwelier  
**HUBERT**  **VIERTEL**

[www.uhrmachermeister-viertel.de](http://www.uhrmachermeister-viertel.de)



**TOTAL-AUSVERKAUF:**  
**30 bis 70 % Rabatt**

Von-Ketteler-Straße 21 | 33106 Paderborn-Elsen | Tel. (0 52 54) 50 66

***Uhrmachermeister Viertel macht Schluss***

*Seit seiner Geschäftseröffnung 1967 hat sich Hubert Viertel in Elsen seinem Beruf mit großer Leidenschaft gewidmet. Jetzt hört der 82-Jährige nach 56 Jahren in Elsen auf und verabschiedet sich zum Jahresende mit einem Total-Ausverkauf von seinen Kunden.*

*Hubert Viertel hat in seiner Werkstatt – angrenzend an den Verkaufsraum – die kleinen und großen Wünsche seiner Kunden geschickt erfüllt: vom Batteriewechsel bis zur Reparatur von Armbanduhren. Er ist bekannt für sein Engagement und nimmt auch gern die Herausforderung von kniffligen Aufgaben an.*

*1966 legte er mit „sehr gut“ seine Meisterprüfung ab, kam dann ein Jahr später nach Elsen und eröffnete seinen Laden an der von-Ketteler-Straße, den er bis heute gemeinsam mit seiner ehemaligen Frau Herta als Aushilfe führt.*

*Gerade jetzt vor Weihnachten lohnt sich ein Einkauf, um noch die ein oder andere Uhr (Armbanduhr, Wanduhr, Wecker) oder Schmuckstücke zu einem reizvollen Preis zu erwerben. Die Elsener Nachrichten wünschen Herta und Hubert Viertel Gesundheit und alles Gute für den bevorstehenden Ruhestand.*

von jener Seite kommend, die Brücke und begegneten sich in deren Mitte; zum zweiten Mal wurde dasselbe wiederholt, nur dass diesmal beide Maschinen in der Mitte der Brücke Halt machten; als dritte Probe ließ man dann beide Walzen von derselben Seite zugleich herauffahren. Das Ergebnis dieser Probelastung war das denkbar günstigste.“ Verständlich, dass man angesichts dieses Erfolges anschließend in fröhlicher Stimmung im nahen Restaurant „Kaiserkrug“ einkehrte!

### **Die Straßenbahn überquert die Brücke ab 1913**

Einen erneuten epochalen Einschnitt in der Geschichte des Elsener Verkehrs und seiner Almebrücke brachte dann drei Jahre später 1913 die Eröffnung der Straßenbahnlinie Elsen - Paderborn, die die Brücke überquerte. Am 1. März wurde die offizielle Übergabe der Bahn an den öffentlichen Verkehr gefeiert, wiederum mit den üblichen Honoratioren, aber auch staunend begleitet von vielen Erwachsenen und Schulkindern. Der Chronist sieht in diesem Ereignis „wieder einen wichtigen Schritt zur Aufschließung und Hebung Elsens“.

Interessanterweise betont er bei der neuen Bahn zuallererst den ökonomischen Nutzen für die Landwirtschaft. Elsen könne „nun noch leichter als bisher seine reichen Vorräte an Gartenfrüchten und landwirtschaftlichen Produkten der Nachbarstadt zuführen.“ In zweiter Linie denkt der Chronist an die Folgen für den Arbeitsalltag der Elsener Pendler: „Die zahlreichen Arbeiter, welche schon früher in Paderborn Beschäftigung fanden, können nun leichter und bequemer ihre Arbeitsstätte erreichen.“ Zwar gab es ja bereits seit 1908 eine Haltestelle Elsen an der Eisenbahn, aber diese war doch recht weit außerhalb des Zentrums gelegen.

Erst einige Monate später beobachtet er, dass zu Ostern auch viele Ausflügler aus Paderborn mit der Straßenbahn dem Wege über die Brücke nach Elsen folgen, dass die Bahn also auch in umgekehrter Fahrtrichtung angenommen wird und auch eine touristische Bedeutung hat.

### **Austrocknen und Hochwasser der Alme 1925 - 1964**

In den kommenden Jahren hören wir zunächst nichts von Überschwemmungen der Alme und Belastungen der Brücke – im Gegenteil, 1921 heißt es in der Chronik: „Das Flußbett der Alme war vollständig trocken, nur hier und da standen noch einige Tümpel mit dickem Schlamm bedeckt.“ In der Folge versagten viele Brunnen im Dorf. Ein Behördenvorschlag, den Fluß durch Traversen in seiner durchgehenden Strömung zu behindern und dadurch den Grundwasserspiegel anzuheben, fand wegen der Kosten 1922 nicht die Zustimmung der Elsener Eigentümer.

1923/24 errichtete der Gutsbesitzer Johannes Syring auf dem Almelhof zusätzlich eine private Betonbrücke, die 1948 bei einem Hochwasser zerstört, aber wiedererrichtet wurde.

In den vierzig Jahren zwischen 1925 und 1965 ist in der Chronik in beinahe regelmäßigem Wechsel vom Austrocknen und vom Hochwasser der Alme die Rede.

1929, 1934, 1947, 1957 und 1964 führte die Alme zeitweise kein oder nur ganz wenig Wasser, so dass teilweise der Grundwasserspiegel sank. Das war nicht untypisch für einen Karstfluss, der auf seinem Lauf immer wieder in sogenannten „Schwalglöchern“ Wasser in unterirdische Spalten und Höhlen verliert.

1925, 1932, 1936, 1939, 1948, 1950 und 1954 kam es dagegen zu Überschwemmungen.

Besonders gravierend war das Hochwasser im Januar 1932. Dazu schreibt der Chronist: „Die Alme überschwemmte die anliegenden Grundstücke meterhoch und in manchen Kellern stand das Wasser bis einen halben Meter hoch. Die Alme brachte Unmengen Kies, besonders auf das Gemeindegrundstück bei Meier, wo mehrere Tausend Kubikmeter angeflossen waren. Die Almeufer wurden stellenweise arg zerstört.“

1948 wurde Elsen gleich zweimal, im Februar und im Juli, vom Almelhochwasser betroffen. Nicht nur Wiesen- und Acker-



*Ihre Versicherungs-  
agentur vor Ort*

## Nur einen Steinwurf entfernt

Die Bezirksdirektion Klose & Sommer OHG  
Wir können Versicherungen!

Von A wie Auto bis Z wie Zahnzusatzversicherungen!

**Bezirksdirektion**  
**Klose & Sommer OHG**  
Von-Ketteler-Str. 28, 33106 Paderborn  
Tel. 05254 66666  
[info.klose.sommer@continentale.de](mailto:info.klose.sommer@continentale.de)





flächen wurden überschwemmt, sondern auch mehrere Stück Weidevieh fielen dem Hochwasser zum Opfer.

Bei alledem bleibt aber festzuhalten, dass in den 55 Jahren seit dem Bau der einbogigen, zweiten steinernen Almebrücke im Jahre 1910 bis 1965 keinerlei Zerstörungen an der Brücke vermeldet werden. Mehr als eine ganze Generation von Eisenern kannte also nichts anderes, als dass das solide Bauwerk allen Wassermassen zum Trotz stets standgehalten hatte.

### **Das Jahrhunderthochwasser von 1965**

Umso erschütterter waren die Menschen in Eisen und im ganzen Paderborner Land über „die größte Naturkatastrophe seit Menschengedenken“, das Jahrhunderthochwasser vom 16. - 18. Juli 1965, auch als Heinrichsflut bekannt. „Nach schweren Gewittern und Wolkenbrüchen verwandelten sich Bäche und Flüsse in reißende Ströme.“ In Etteln, Paderborn und Schloß Neuhaus starben elf Menschen in den Fluten.

Eisen war noch einigermaßen glimpflich davongekommen, denn es gab keine Menschenopfer. Allerdings wurden durch die Überflutung der Keller und der Felder und Wiesen doch erhebliche Schäden angerichtet. Kühe und Kleinvieh ertranken auf den Weiden.

Die Feuerwehr pumpte tagelang Keller aus; Bundeswehr- und Nato-Soldaten reparierten Straßen und Brücken, bargen totes Vieh und säuberten das Almebett von entwurzeltten Bäumen und anderem Unrat.

### **Wieder eine neue Almebrücke**

Was war mit der Almebrücke geschehen? Sie hatte, wie der Chronist schreibt, einen „Knacks“ bekommen, der ihre Überquerung nur noch für Kraftfahrzeuge bis zu 3,5 Tonnen erlaubte.

Dieser Behelfszustand währte über zwei Jahre, denn erst im Mai 1967 begann man mit der Errichtung einer neuen Brücke aus Spannbeton, deren Bauträger der Landschaftsverband Westfalen-Lippe war. Die



*Die Almebrücke heute*

caritas

Elisabeth, 55, Pflegekraft und

## Wunscherfüllerin

Ein Job bei der  
Caritas ist  
bereichernd –  
nicht nur  
für Dich.



direkt bewerben  
[karriere-caritas-pb.de](https://karriere-caritas-pb.de)

GEMEINWOHL  
ÖKONOMIE  
Bilanzierendes Unternehmen

Caritasverband  
Paderborn e.V.



Baukosten betragen etwa 700000 DM. Die scharfen Kurven der beiden Auffahrten zu der bisherigen Brücke wurden durch eine verbesserte Linienführung weitgehend beseitigt. Die Chronik nennt genaue Angaben zu den Ausmaßen der Drei-Felder-Brücke: Länge: 77,60 m, Fahrbahnbreite: 10 m, 2 Gehwege: je 1,5 m breit, Stromöffnung: 30,20 m, 2 weitere Flutöffnungen: je etwa 17 m breit. In den kommenden Jahren bis zur Eingemeindung Elsens nach Paderborn im Jahre 1975 hört man nur noch einmal 1970 von Überschwemmungen, die durch plötzliches Tauwetter und Dauerregen verursacht waren.

### Zukunftsmaßnahmen

Eine zukunftssträchtige Konsequenz des Jahrhunderthochwassers von 1965 aber war die Gründung des Wasserverbands Obere Lippe Anfang 1971. Sein Ziel war, solche Katastrophen durch die Schaffung von Hochwasserrückhaltebecken künftig zu verhindern. Für die Alme bedeutete das, dass man solche Becken an ihren Nebenflüssen

errichtete, um im Notfall deren Zustrom bremsen zu können. So entstanden an der Altenau das Hochwasserrückhaltebecken Husen-Dalheim und an deren Zufluss Sauer die Becken Sudheim und Ebbinghausen. Hinzu kamen umfangreiche Arbeiten zur Renaturierung von Teilstrecken der Alme, die zugleich dem Hochwasserschutz und der ökologischen Aufwertung des Flusses dienen. Diese Maßnahmen sorgten dafür, dass beispielsweise das Almehochwasser 2007 trotz erneut gewaltiger Wassermassen weitaus weniger dramatisch verlief als 1965.

*Günter Wißbrock*

### Benutzte Literatur

Josef Segin / Rolf-Dietrich Müller (Hrsg.),  
Chronik der Gemeinde Elsen 1901 -  
1974, Elsen 2008, Elsen 1986  
Heimat- und Verkehrsverein Elsen (Hrsg.),  
Elsen – Alte Gemeinde – Junger Stadtteil

### Bildnachweis

Heimat- und Verkehrsverein Elsen

# Weihnachtsbaumverkauf

Täglich von 9.00-19.00 Uhr (auch sonntags)

- ★ Elsener Weihnachtsbäume aus eigener Kultur
- ★ frisch geschlagen oder zum Selberschlagen direkt ab Hof
- ★ Glühwein zum Aufwärmen



 **HOF  
ILSEMEYER**  
[www.hof-ilsemeyer.de](http://www.hof-ilsemeyer.de)



Holzweg 66  
33106 PB-Elsen

# MINIKIRCHE

Die Minikirche ist das bestehende Angebot für Kindergartenkinder. Hierzu kommen die Kinder in Begleitung eines Erwachsenen ins Dionysius-Haus.

In kindgerechter Form beten und singen wir miteinander und erzählen von Gott und Jesus.



## MiKiKi die neue Kirche für Kinder

im Dionysius-Haus

Pfarrheim der kath. Kirchengemeinde St. Dionysius

Von-Ketteler-Str. 38, 33106 Paderborn

Termine:  
28.01., 11.00 Uhr  
25.02., 11.00 Uhr  
28.04., 11.00 Uhr  
26.05., 11.00 Uhr  
23.06., 11.00 Uhr



Die Kinderkirche ist ein neues Angebot für Kinder im Grundschulalter. Die Kinder kommen - ohne Eltern - zur gleichen Zeit in einem anderen Raum im Dionysius-Haus zum Wortgottesdienst zusammen. Zur Gabenbereitung gehen die Kinder dann zusammen in die „Große Kirche“, um dort die Eucharistie mitzufeiern.

# KINDERKIRCHE

### Liebe ist nicht nur ein Wort

**N**ach zwei Veranstaltungen der Friedensgruppe der katholischen und evangelischen Kirchengemeinden in diesem Jahr – die Elsener Nachrichten berichteten – fand am Sonntag, dem 22. Oktober, ein drittes Friedensgebet auf dem Hof des Dionysius-Hauses statt.

Der brutale Überfall der Hamas-Schergen auf die Menschen in Israel war gerade zwei Wochen vorbei, in Israel und im Gaza-Streifen herrschte Krieg. Unter dem Eindruck dieser Ereignisse fand die Friedensandacht unter dem Titel „Liebe ist nicht nur ein Wort“ einen neuen, ernsten Schwerpunkt.

Nach der Begrüßung durch Agnes Stollmeier wurde zu Beginn die umfassende Betroffenheit ausgedrückt im Lied „Unfriede herrscht auf der Erde“, das die Bitten um Beendigung aller Aggressionen einfordert.

Eingeladen zur Friedensstunde war die junge Ukrainerin Katija, die in Elsen lebt und mit ihren Freundinnen gekommen war. In ihrem bewegenden Bericht erzählte sie von

ihren persönlichen Erfahrungen, was Krieg, Flucht, Verlust und Zerstörung der Heimat und eine unsichere Zukunft bedeuten. Was sich Katija, die vielen Menschen in den Kriegsregionen unserer Welt und wir alle uns so sehr wünschen, ist Frieden. Aber was ist eigentlich Frieden?

In einem Erklärungsversuch hat Edgar Schrot – nach einem musikalischen Beitrag von Kathrin Junge - dazu einige Gedanken vorgetragen, schließend mit dem gemeinsam gesungenen Lied „Frieden ist nicht nur ein Wort“. Wenn Worte fehlen, reicht auch ein Händedruck oder „Ein freundlicher Blick“, von dem das Lied erzählt, das Hilda Rüthing - begleitet von ihrer Musikgruppe mit Gitarren und Akkordeon – mit allen zusammen sang.

Gemeindereferentin Katrin Spehr übernahm es, den Ruf „Herr, mach mich zum Werkzeug deines Friedens“ mit einigen Gedanken zu füllen: Eine freundliche Haltung oder auch eine engagierte Tat können Zeichen des Friedens sein.



Treppen und Türen vom Fachmann  
 ■ Planung ■ Bau ■ Montage



**Besuchen Sie unsere Ausstellung!**

**Tegethoff**  
 Treppenbau GmbH & Co. KG

Mit der langjährigen Erfahrung eines Meisterbetriebes, hoher Produktqualität sowie umfassenden Beratungs- und Serviceleistungen realisieren wir Ihre Wünsche im Bereich der Treppen und Türen.

Tegethoff Treppenbau GmbH & Co. KG • Fohling 6 • D-33106 Paderborn-Elsen • Telefon (052 54) 93 58-0  
 Fax (052 54) 93 58-20 • Internet: [www.tegethoff-treppenbau.de](http://www.tegethoff-treppenbau.de) • E-Mail: [info@tegethoff-treppenbau.de](mailto:info@tegethoff-treppenbau.de)

## Anwaltskanzlei

von-Ketteler-Str. 19  
 33106 Paderborn-Elsen

Telefon 05254 . 64660  
 Telefax 05254 . 64630  
[www.tamm-und-meier.de](http://www.tamm-und-meier.de)

## Tamm & Meier

### Karin Tamm

Rechtsanwältin  
 Fachanwältin für Familienrecht

### Susanne Meier

Rechtsanwältin  
 Fachanwältin für Familienrecht

Das hebräische Lied „Hé-venu shalom aléchem“ bedurfte einer historischen Einordnung, die E. Schrot beitrug. Anschließend wurde das bekannte Lied in verschiedenen Sprachen gesungen, von den ukrainischen Mädchen auch in ihrer Muttersprache.

Wir geben die Hoffnung auf Frieden nicht auf und säen ein „Kleines Senfkorn Hoffnung“, das Hilda Rütting mit ihrer Begleitung und allen gemeinsam sang. Mit dem Lied „Da berühren sich Himmel und Erde“, dem Vaterunser, einem Segensspruch von Karin Linde und dem Segenslied „Geh unter der Gnade, geh mit Gottes Segen“ endete die Friedensstunde, die alle Beteiligten als beeindruckend und mutmachend empfanden.

*Text: Heribert Schübler  
Fotos: Irene Glaschik*





Seniorenbetreuung in  
gemütlicher Umgebung!

## WILLKOMMEN IN DER TAGESPFLEGE SCHRIEWEESHOF

### Unser Angebot für Sie:

- Kleine Gruppen mit festen Tischnachbarn
- Individuelle Betreuung
- Konzerte, Ausflüge, Ausstellungsbesuche
- Eingewöhnungsphase mit Angehörigen
- Probetage auch halbtags möglich
- Aktivitäten im Wandel der Jahreszeiten
- Integration der an Demenz erkrankten Gäste in kleinen Gruppen
- Begleitung durch erfahrene Betreuungsassistenten außerhalb der Einrichtung

Tagespflege Schrieweshof  
Von-Ketteler-Straße 14  
33106 Paderborn

Telefon 05254 663810  
tp-schrieweshof@charleston.de  
www.tagespflege-schrieweshof.de



**Schrieweshof**  
Charleston Tagespflege  
Paderborn

## Digitalpaten bieten in offener Sprechstunde technische Hilfe für ältere Menschen aus Elsen, Sande und Wewer!

Die Wohlfahrtsverbände des Kreises Paderborn haben in den vergangenen zwei Jahren sogenannte Digitalpaten geschult. Diese helfen älteren Menschen Smartphone, Tablet oder ihren PC besser kennenzulernen. Ziel des Digitalpaten-Projektes ist es, Senioren und Seniorinnen die Teilhabe an der immer digitaler werdenden Gesellschaft zu ermöglichen und technische Barrieren abzubauen.

Nun gibt es für den Raum Elsen / Sande / Wewer zwei ehrenamtliche Digitalpaten mit einer offenen Sprechstunde jeden 1. Dienstag im Monat von 10 Uhr bis 11 Uhr im Schrieweshof, von-Ketteler-Str. 14, in Elsen.

Es ist keine Voranmeldung notwendig. Für die Vereinbarung individueller Termine außerhalb der Sprechstunde erreichen Sie die Paten per Mail unter [digitalpaten.elsen@paderborn.com](mailto:digitalpaten.elsen@paderborn.com) oder telefonisch über die Sozialraumberatung der Caritas unter 0151-62431569.

*Ulrich Harkötter*





## Lieber gemeinsam als einsam

Jeden Donnerstag um 15.00 Uhr findet im Dionysius-Haus der Seniorennachmittag statt. Bei Kaffee und Kuchen kann man sich gut unterhalten. Und die anschließenden Spiele erfreuen sich großer Beliebtheit.



Jeden ersten Donnerstag im Monat bereitet das Andachtsteam eine Andacht vor, die sich meistens an den kirchlichen Festen des Jahres orientieren. Hier sehen wir

die Andachten zum Thema: Maria begegnet ihrer Cousine Elisabeth am Festtag Mariä Heimsuchung und die Andacht zu Klaus von Flüe, der der Schweiz mehr als 500 Jahre Frieden brachte.



Im Februar fand ein bunter Nachmittag zu Karneval statt.





Grabkerzen aus unserem Automaten  
24 Stunden – rund um die Uhr



**Sande** Münsterstraße 99  
**Trauer-Automat: Schloß Neuhaus** Hatzfelder Straße 16

**Telefon: 05254 - 5574** [www.bestattungen-schaefers.de](http://www.bestattungen-schaefers.de)

DEIN REGIONALER HOF  
DIREKT AM LIPPESEE IN  
PADERBORN-SANDE

- Direktvermarktung
- Eier aus dem Hühnermobil
- Fleisch verkauf
- Hausmacher Wurst



BESUCH UNS AUF [WWW.NATURHOF-AM-LIPPESEE.DE](http://WWW.NATURHOF-AM-LIPPESEE.DE)

NATURHOF AM LIPPESEE • NESTHAUSERSTRASSE 99a • 33106 PADERBORN



Im Sommer grillen wir! Unser bewährtes Grillteam ließ auch diesmal nichts anbrennen.

Unser diesjähriger Halbtagesausflug führte uns zur Landesgartenschau nach Höxter. Im Remtergarten bestaunten wir im Rahmen einer Führung die gelungene Kombination aus Blumen, Gemüse und Kräutern. Leider war das Wetter nicht so schön und wir mussten nach dem Kaffeetrinken den Bus besteigen, bevor der Himmel die Schleusen öffnete. In Elsen angekommen, schien schon wieder die Sonne, alle Teilnehmer kamen trockenen Fußes nach Hause.



Aber auch die Information „Themen, die besonders Senioren interessieren“, kommt nicht zu kurz, z. B. über den Hausnotruf durch Herrn Heggen von der Caritas Paderborn.

Jeden Montag fängt unsere Woche mit Sport zur Musik mit Christiana Vorsmann an.

Wir laden alle Seniorinnen und Senioren ganz herzlich zu unseren Nachmittagen und Veranstaltungen ein. Zu den Nachmittagen ist keine Anmeldung erforderlich. Informa-



tionen finden Sie in der Tageszeitung, im Pfarrbrief und im Schaukasten.

*Beatrix Gierling*

#LIFESTYLE



#GARTENGLÜCK



#KULINARIUM

# DISTRICT LIVING

## DIE ZUHAUSE MESSE



#NEUE TECHNOLOGIEN



#HANDWERK



#MEIN ZUHAUSE

HAUPTSPONSOR

Höffner



ALNO



#MANUFAKTUREN

FREITAG: THEMENTAG

Lebensfreude

- Sicherer Alltag
- Mobil bleiben
- Gesund & Fit

19. BIS 21.  
JANUAR 2024  
11-18 UHR

LIFESTYLE-MESSE IN PADERBORN

MESSEGELÄNDE Schützenhof Paderborn

Mit großem Rahmenprogramm

WWW.DISTRICT-LIVING-MESSE.DE



podcast



## DISTRICT LIVING – DIE ZUHAUSE MESSE

Am dritten Januar-Wochenende heißt die DISTRICT LIVING – DIE ZUHAUSE MESSE mit ihren kompetenten Ausstellern die Besucher zu einem inspirierenden und spannendem Messebesuch HERZLICH WILLKOMMEN! Das Rahmenprogramm mit Vorträgen, Live-Acts, Modenschauen und Workshops bietet wertvolle Informationen sowie kurzweilige Unterhaltung und macht den Messebesuch zu einem Erlebnis.

Die DISTRICT LIVING – DIE ZUHAUSE MESSE bietet Schönes und Nützliches für jeden Einzelnen, für Junggebliebene und Familien aus den Bereichen #MeinZuhause, #Gartenglück, #Kulinarium, #NeueTechnologien, #Manufakturen, #Handwerk und #Lifestyle. Die Vielfalt wird mit dem Thementag LEBENSFREUDE am ersten Messetag ergänzt, bei dem es um den sicheren Alltag, Mobilität für jedes Alter sowie Gesundheit & Fitness geht.

Die Aussteller bereiten interessante Angebote vor und freuen sich auf die persönlichen Gespräche mit Ihnen! Weitere Infos unter [www.district-living-messe.de](http://www.district-living-messe.de)

### Plattdeutscher Kreis

## Plattdeutsche Litanei

<p><b>E</b>t giff t 'nen Liewen seo ollerlei  wat sick de Mensk seo siäht herbei.  Gesundheyt un en Sack vull Gäld  dat wünschet sick de halwe Wält.  Doch giff et üoweroll Luie, ick segge  dianen geiht man an leiwesten iuten Wege.  Et giff äack süss nää ollerlei  ik weit dovan ne ganße Litanei.  Sall ik se jiu uptellen? Et is kenne Kunst.  Jey briuket bläat te anfern: „Bewahre us.“  Fö unweyse Weywer                        Bewahre us  Fö luerige un klaterigge Luie  Fö schnodderigge Blahens  Fö niggelige un afgünstige Nowers  Fö Mannsluie de siupet  Fö Schüttenbröers de den Vul nit dripet  Fö Mannsluie mit en Preymeken innen Miule  Fö Fruggensluie de nit iute Holsken kumet  Fö Omas met Ringelsöckskes                          un Klappbüxen  Fö Omas innen Minirock  Fö Schladderbettkes un Quatertanten  Fö Scheynhillige un Äagdeiners  Fö Apenkösters un Flickscheösters  Fö Kleogscheyters un Twiersbraken</p>	<p>Fö Prohlhänse un Gneisepinne  Fö Giftnudeln un Quacksalwers  Fö Kniesköppe un Transusen  Fö Gräatschniuten un Bangebüxen  Fö Wärtsluie de nit full inschenket  Fö Opas de de Enkel vügiatet  Fö Angiewers un nix uppen Disk  Fö druigee Breat un ranßigen Späck  Fö Schluck de mit Water deopet is  Fö Muise innen Breatschapp  Fö Kögge de kenne Mialke giewet  Fö Verstopfung un dat Giegendähl  Fö Rheumatismus un en Dachschaten  Fö kalle Foite un to kurte Büxen  Fö Luise un Fläahe  Fö witte Muise un en gräat Strofmandat  Fö Hiertecklabastern un Balgsiusen  Fö Gicht, Gericht, un Gaffeltangen  Fö en Pasteor, de länger priarget as                          feifteggen Miniuten  Fö Blitz un Unwiader  Fö Hölle, Dead un Duewel  Fö ölle düsse Üwels  Fö ölle, de ik nää vügiaten hä – Amen                          Mechthild Kürpick</p>
--	---

## Sommerfest am 20. August



### Sommerfest am 20. August

Die Gruppe „Gemeinde gestalten“ hat wieder ein Sommerfest organisiert. Der Tag begann mit einem Familiengottesdienst, der zugleich als Auftakt des KiTa-Jahres der ARCHE diente. Mit viel Bewegung und dem Gleichnis vom Großen Gastmahl konnte hier bereits deutlich werden, wie bunt, aufregend und offen unsere Gemeinde feiert. Wenn alle eingeladen sind, dann ist Lebendigkeit vorprogrammiert.

Danach ging es in den Garten. Das Wetter spielte mit: sonnig, aber nicht zu warm. Es gab Grillwurst und Brötchen, dazu diverse Kaltgetränke. Die Kuchentheke am Nachmittag bot eine reichhaltige Auswahl. Die Bezahlung ohne festgelegte Preise, ohne Wertmarken hat sich bewährt – jede:r spendete nach Belieben.

Für Unterhaltung war natürlich auch gesorgt. Die Kinder konnten sich in einer betreuten Spielecke vergnügen mit Geschicklichkeitsspielen, Legesteinen und einer Hüpfburg. Die Erzieherinnen der ARCHE boten Kinderschminken und Mitmachtänze an. Pfarrer Klemme las lustige Geschichten vor. Hauke Friedrich demonstrierte Karate. Alex de Witt unterhielt die Gäste mit ihrem Gitarrenspiel und der Chor präsentierte eine Auswahl geistlicher Lieder und weltlicher Hits.

Den Abschluss gestaltete Kathrin Junge mit offenem Singen. Es waren ein paar gemütliche, entspannte Stunden.

Herzlichen Dank allen, die zum Gelingen beigetragen haben, besonders dem Vorbereitungsteam Marco Junge, Karin Linde, Kea de Witt und Ricarda von der Ahe.

Solch ein Sommerfest darf gerne zur Tradition werden. Wer im nächsten Jahr einen Programmpunkt beitragen möchte, melde sich bitte bei Kea de Witt ([kea-dewitt@gmx.de](mailto:kea-dewitt@gmx.de)).

Fotos: Frank Kreklow, Sylvia Glaschick



# Dr-Dicht

**GESUNDES GEBÄUDE  
GESUNDES WOHNEN**

Ihr  
„Haus-Arzt“  
für ein  
behagliches  
Heim

Ein gesundes Gebäude von Kopf bis Fuß, oder besser gesagt vom Dach bis zum Keller, ist unser Ziel seit über 15 Jahren. Wie ein guter Arzt setzen wir bei allen Sanierungsmaßnahmen auf eine sorgfältige Diagnose.

Unser Dienstleistungsspektrum im Holz und Bautenschutz ist umfangreich:

- Schimmelpilzbekämpfung
- Gebäudeabdichtung innen/außen
- Bautrocknung
- Bekämpfung von Holzschädlingen und Schwammbefall
- Trockeneisreinigung
- Taubenabwehr

**Dr-Dicht.de**  
Ihr „Haus-Arzt“



Dr-Dicht GmbH | Rudolf-Diesel-Straße 35 | 33178 Borcheln  
Tel.: 05251 691 61-15 | Fax: 05251 691 61-66 | E-Mail: [info@dr-dicht.de](mailto:info@dr-dicht.de) | [www.dr-dicht.de](http://www.dr-dicht.de)



Ihr ambulanter Pflegedienst im Kreis Paderborn.

## Mit Herz und Verstand

Die Pflegebären entstanden als Familienunternehmen im Jahr 2015 aus der Idee heraus, hilfs- und pflegebedürftige Menschen in ihrer gewohnten häuslichen Umgebung professionell zu unterstützen und zu versorgen. Wir freuen uns darauf, Sie kennenzulernen!



**Empathie**  
Die Würde jedes Einzelnen steht an erster Stelle



**Teampayer**  
Ein gleichberechtigtes, unterstützendes Miteinander



**Familienfreundlich**  
Auszeichnung als Unternehmen 2021



**Fachliche Kompetenz**  
Weiterbildung wird bei uns großgeschrieben

Betreuungsleistung  
Verhinderungspflege  
Behandlungspflege  
Grundpflege

TELEFON: 05254 5122

WWW.PFLEGEBAEREN.DE



## Abschied von Matthias Schulze

Seit 2013 war Matthias Schulze mit einer halben Stelle Organist unserer Gemeinde. Damals hatte er nach einem Jahr Orgelunterricht gerade die erste Prüfung bestanden. Nach dem Abitur studierte er Kirchenmusik zunächst in Detmold, dann in Hannover. Im Gottesdienst und in Konzerten konnten wir seine rasante musikalische Entwicklung verfolgen. Mit einem lachenden und einem weinenden Auge haben wir Matthias Schulze in einem feierlichen Gottesdienst am 27.08. verabschiedet. Dankbar für zehn Jahre engagiertes und kompetentes Orgelspiel wünschen wir ihm an seiner zukünftigen Wirkungsstätte weiterhin alles erdenklich Gute. Noch einmal ließ er die Gemeinde in Orgelvorträgen von Purcell, Bach, Whitlock u.a. staunen und träumen und durfte seinerseits wärmste Worte, beste Wünsche, Geschenke und natürlich den Segen unseres Gottes mit auf den Weg in die nun folgende Erarbeitung seiner Abschlussarbeit nehmen. Diesen Segen, den er in unsere Gemeinde getragen hat und den er sicherlich in seinem neuen Umfeld auch wieder zu Musik machen wird. Die Predigt sprach vom Glauben und der Kraft Gottes, die die christlichen Komponisten in ihre Stücke hineingossen und die in Matthias' Spiel stets zum Klingen gebracht wurden. Im Anschluss folgte ein Café Kirche, bei dem jede und jeder noch einmal Gelegenheit hatte, persönliche Worte des Abschieds zu überbringen. So bleibt nur eines zu tun: ihm das Bestmögliche zu wünschen und für zehn Jahre wunderbare Musik in Gottesdiensten und Konzerten zu danken.

Alles Gute dir,  
Matthias Schulze!



*Matthias Schulze in Aktion*



*Der Applaus gebührt auch der Orgel!*



*Sie gestalteten den Abschiedsgottesdienst: Angelika Kreklow, Thomas Schulze-Athens, Leon Hartinger, Matthias Schulze, Pfarrer Felix Klemme, Hauke Friedrich, Edith Ikenmeyer.*

Gut für Sie und die Umwelt

## WellBlue Osmoseanlagen für sauberes Trinkwasser



Sauberes, reines Trinkwasser  
optimales Aroma für Kaffee und Tee



Endlich gehören Kistenschleppen &  
Pflandflaschen der Vergangenheit an



Keine Sorgen mehr um: PFAS,  
Nitrate & Medikamente im Trinkwasser



Reduktion Plastikmüll: Täglich landen  
500 Frachtcontainer im Mittelmeer



Weiches Wasser für Ihr Zuhause

## Entkalkungsanlagen und Enthärtungsanlagen von WellBlue



Schluss mit Kalkflecken  
in Bad & Küche / einfaches Putzen



Weichere Haut, glänzendes Haar,  
ideal bei Neurodermitis



Längere Lebensdauer  
von Elektrogeräten & Heizung



Nachhaltig, weniger Stromverbrauch,  
Weichspüler & Shampoo



Bis zu 10 Jahre  
Garantie



Deutschlandweiter  
Service



Mehr als 15 Jahre  
Erfahrung



Hochwertige  
Qualitätsprodukte

## Kostenlose Montage

# bis **30.06.2024** sichern!

Gutschein Code:

**Elsen**



## „Facetten der Gerechtigkeit“

Am 15. September ging es in der Elsener Dionysiuskirche um dieses Thema. Mit szenisch aufbereiteten Texten, Bildern und Musik suchten die 15 Teilnehmenden, den vielfältigen Aspekten von Gerechtigkeit auf die Spur zu kommen. Der Elsener Ökumenekreis hatte den Abend geplant; durchgeführt wurde er unter der Leitung von Gisela Appelbaum, Theo Breul, Irene Glaschick und Marietta Kunze. „Gerechtigkeit“ ist ein Wort, das im Alten und im Neuen Testament weit über 200 Mal auftaucht und in allen Facetten schillert. Was ist gemeint, wenn wir sagen „Das geschieht ihm recht“? Oder was meint die Bibel, wenn sie von Abraham oder auch anderen Personen als einem „Gerechten“ spricht? Ist Gerechtigkeit fassbar, wenn man sie als „Jedem das Seine“ definiert? Der wohl berühmteste Bettler der Menschheitsgeschichte ist Lazarus – jener Arme, der vor der Tür des Reichen in unwürdigsten Verhältnissen vegetiert. Meint Jesus, wenn er dieses Gleichnis erzählt, das Missverhältnis von Arm und Reich sei nun mal so und nach dem Tod des Reichen wie des Armen winke im Jenseits der „gerechte“ Ausgleich? Gibt es bei noch so guten Gesetzen und Verhaltensnormen wirklich gerechte Verhältnisse? Es sind doch wohl eher nur Annäherungen daran. Das zeigt zum Beispiel das Gleichnis vom „ungerechten“ Verwalter, welches der Evangelist Lukas im 16. Kapitel berichtet. Wenn es dort im Originaltext heißt „Der Herr lobte den Verwalter der Ungerechtigkeit“, wird bei näherem Hinhören deutlich, dass es unter Menschen kaum jemals wirklich gerecht zugeht. Es bleibt die Frage übrig, wie ich mit meinem Handeln unter generell nie wirklich gerechten Rahmenbedingungen noch etwas Gutes, anderen und womöglich mir selbst Hilfreiches tun kann. Oder wie ist das mit dem Sohn, der sein Erbteil verjubelt, dann aber reuevoll nach Hause zurückkehrt? Wir bleiben im Vordergründigen stecken, wenn



*Die Teilnehmenden suchten sich ein Zitat aus, das sie besonders ansprach, und schrieben dann eine eigene Aussage oder ein Gebet dazu auf.*

wir dieses Gleichnis als eine Handreichung zur Erb- und Vermögensverteilung verstehen. Jesus spricht nicht von materiellem Gut, sondern von der unermesslichen Liebe, dem Erbarmen Gottes, das allen gilt – auch und vielleicht sogar ganz besonders denen, die nach Um-, Ab- oder Irrwegen umkehren zu ihm. Kathrin Junge und Michael Kleine gaben mit ihrer musikalischen Begleitung zwischen und an den Stationen Gelegenheit, die jeweilige Facette der Gerechtigkeit in Instrumentalmusik und Gesang nachklingen zu lassen. Es war ein Abend, der zu eigenem Nachdenken, zum Gespräch angeregt hat. Nach gemeinsamem Gebet endete diese Begegnung in geselliger Runde.

*Text: Theo Breul*

*Fotos: Eva Breul, Irene Glaschick*





## KANZLEI AM ROSENTOR Frisch und Kollegen

- Erbrecht und Vermögensnachfolge
- Bau- und Immobilienrecht
- Gesellschafts- und Handelsrecht
- Familienrecht
- Strafrecht und Verkehrsrecht
- Wirtschafts- und Arbeitsrecht

Rosenstraße | Franziskanermauer 1A • 33098 Paderborn

Tel.: 05251 12310 | [www.kanzlei-am-rosentor.de](http://www.kanzlei-am-rosentor.de)



Heimat- und Verkehrsverein Elsen e.V.

[www.hvv-elsen.de](http://www.hvv-elsen.de)

informiert Sie über aktuelle Aktivitäten

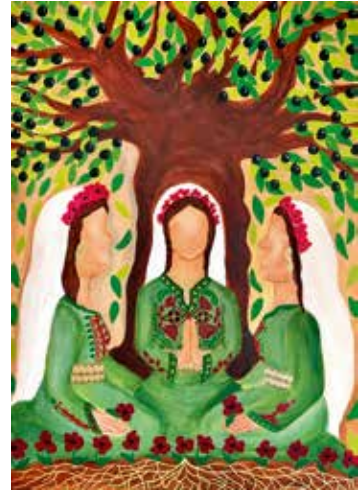
## Ein „Band des Friedens“ als Hoffnungszeichen

### Zum Weltgebetstag 2024 aus Palästina

In den biblischen Texten des diesjährigen Gottesdienstes zum Weltgebetstag spielt die Sehnsucht nach Frieden eine zentrale Rolle. In Psalm 85 heißt es „Gerechtigkeit und Frieden küssen sich“. Und im Brief an die Gemeinde in Ephesus lesen wir: „Der Frieden ist das Band, das euch alle zusammenhält.“ Wie in jedem Jahr spiegelt die Gottesdienstordnung des Weltgebetstags den Alltag, die Leiden und Hoffnungen der Christinnen wider, die sie entwickelt haben, um sie mit anderen zu teilen. Dieses Jahr kommt er aus Palästina, der Wiege des Christentums.

Palästina ist ein vielschichtiger Begriff, in vielen Bibeln taucht er gleich zu Beginn auf den Landkarten zu Jesu Wirkstätten auf. So bezeichnet er zum einen das Gebiet zwischen Mittelmeer und Jordan im Nahen Osten. Zum anderen wurde auch das ehemalige britische Mandatsgebiet dort bis zur Gründung Israels 1948 Palästina genannt. Heute ist es der Name des 1988 ausgerufenen Staates, der das Westjordanland, Ostjerusalem und den Gazastreifen umfasst. Dieser Staat Palästina wird von 138 Ländern weltweit anerkannt, u. a. aber nicht von Deutschland, Österreich und der Schweiz. In Palästina sind nur knapp zwei Prozent der Bevölkerung Christ\*innen. Dabei liegen hier und in Israel die zentralen Orte der Christenheit wie Bethlehem, Jerusalem und Nazareth. Traditionell unterhalten die Kirchen viele Schulen und Krankenhäuser – vor allem für die palästinensische Bevölkerung. Auch wenn es angesichts der komplexen Geschichte und aktuellen politischen Lage im Nahen Osten nahezu unmöglich erscheint, wollen am ersten Freitag im März Christ\*innen weltweit mit den Frauen des palästinensischen Komitees beten, dass von allen Seiten das Menschenmögliche für die Erreichung des Friedens getan wird. Basierend auf dem Vers aus dem Brief

an die Gemeinde in Ephesus erzählen im Gottesdienst drei Frauen unterschiedlicher Generationen von ihrem Leben und Leiden in den besetzten Gebieten. Aber sie sprechen auch



von ermutigenden Erfahrungen, von guter Nachbarschaft etwa unter Menschen verschiedener Religionen. Sie zeigen uns, dass sie aus ihrem Glauben Kraft gewinnen, sich für Frieden zu engagieren. Ihre Geschichten und Gebete sind eingebettet in Lieder und Texte, die den Wunsch nach Frieden und Gerechtigkeit und vor allem die Hoffnung darauf ausdrücken.

Das Deutsche Komitee hofft, dass der Weltgebetstag 2024 dazu beiträgt, das Band des Friedens weltweit, in Palästina, im Nahen Osten und bei uns in Deutschland enger zu knüpfen. Schließen auch Sie sich am 1. März 2024 über Länder- und Konfessionsgrenzen hinweg mit anderen Christ\*innen zusammen, um auf die Stimmen von Frauen aus Palästina und ihre Sehnsucht nach Frieden zu hören und sie zu teilen – in Frieden zu leben ist ein Menschenrecht.

*(Weltgebetstag der Frauen –  
Deutsches Komitee e. V.)*

**Der Gottesdienst soll am 1. März 2024 um 18:30 Uhr in der St. Dionysiuskirche gefeiert werden.**

**Wir laden herzlich dazu ein. Knüpfen Sie das Band des Friedens mit!**



# Steffis Fußpflege

Stefanie Pasdzior-Bertelsmeier  
Sander Str. 4 • 33106 Paderborn

Termine unter:  
0 52 54 / 60 9 17

## Meine Leistungen

- Medizinische Fußpflege
- Hausbesuche (nur Fußpflege)
- Wellness Maniküre
- Einfarbiger Nagellack in allen Angeboten inklusive
- Alle Angebote auch als Gutscheine erhältlich

In der Adventszeit  
erhalten alle Kunden  
ein kleines  
Dankeschön

SEIT 2005  
FÜR SIE  
DA

## Praxis für Physiotherapie Manuel Pasdzior

Sander Str. 4 – 33106 Paderborn – Tel. 0 52 54 / 6 09 17

Unser Angebot für Ihr  
Weihnachtsgeschenk:

6x Fango+Massage 149,-

6x Heißluft+Massage 129,-

1x Fußreflexzonenmassage 25,-

1 Std. Aromaöl-Massage 50,-

1x Ganzmassage 35,-

10x Fango+Massage 249,-

Gutschein  
Diese Angebote gelten  
bis zum 22.12.23

## Gottesdienste zu Weihnachten in der Erlöserkirche

### Heiligabend:

16.00 Uhr – Christvesper für Familien

18.00 Uhr – Christvesper

mitgestaltet vom Kirchenchor

21.30 Uhr – Christmette mit Abendmahl

Danach ist die Gemeinde noch zu einer

Tasse Glühwein/Punsch eingeladen.

### 1. Weihnachtsfeiertag:

10.30 Uhr – Festtagsgottesdienst mit Abendmahl

### 2. Weihnachtsfeiertag:

10.30 Uhr – Singegottesdienst

von der und für die Gemeinde

## *Ein großer Teich war zugefroren*

*Ein großer Teich war zugefroren,  
die Fröschelein in der Tiefe verloren,  
durften nicht ferner quaken noch springen,  
versprachen sich aber, im halben Traum,  
fänden sie nur da oben Raum,  
wie Nachtigallen wollten sie singen.*

*Der Tauwind kam, das Eis zerschmolz,  
nun ruderten sie und landeten stolz  
und saßen am Ufer weit und breit  
und quakten wie vor alter Zeit.*

Johann Wolfgang Goethe

www.freepik.com - designed by brgfx





## We are Family.

### **We are Family.**

Das ist für uns nicht nur ein Satz, sondern die führende Philosophie unseres Unternehmens Pflegebären. Wie in einer gut funktionierenden Familie sind für uns der Zusammenhalt, die Freundlichkeit und Teamwork wichtig.

### **Gemeinsam und nicht einsam.**

Dieser Grundgedanke trägt uns bei der Versorgung unserer zurzeit über 300 Patienten in ihrem häuslichen Bereich im Kreis Paderborn und in selbstbestimmten Wohngruppen in Büren und Salzkotten.

Wir suchen zur Verstärkung unserer Teams in den Bereichen Pflege, Betreuung und Hauswirtschaft an den Standorten in Paderborn und Büren:

W/M/D

- ↪ **Sozialhelfer**
- ↪ **Hauswirtschaftskräfte**
- ↪ **Pflegehilfskräfte**
- ↪ **Pflegefachkräfte**
- ↪ **studentische Aushilfen / Nachtdienst / Wochenende**

Werde Teil unserer Pflegebären-Familie und komm in unser Team! Wir freuen uns auf Deinen Anruf oder Deine Nachricht.

 05254 5122

 [info@pflegebaeren.de](mailto:info@pflegebaeren.de)

Ambulanter Pflegedienst Pflegebären GbR  
Von-Ketteler-Str. 40 | 33106 Paderborn

[www.pflegebaeren.de](http://www.pflegebaeren.de)



## Ist die Immobilie eine gute Altersvorsorge?

**D**ie eigene Immobilie ist krisensicher und wertstabil – denn wohnen muss man ja immer. So sehen viele ältere Hausbesitzer beruhigt dem Ruhestand entgegen. Doch ist die eigengenutzte Immobilie wirklich ein Garant für entspanntes Altwerden?

„Nach 30 Jahren ist endlich alles abbezahlt – endlich können wir uns wieder etwas leisten“, so lautet die Hoffnung vieler Eigenheimbesitzer. Den Traum vom Haus hatte man sich früh erfüllt und viele Jahre lang auf andere Ausgaben verzichtet. Doch bietet eine abbezahlte Immobilie wirklich einen so starken Wert in der Alterssicherung?

### Ein Haus kostet immer auch Geld

„Auch in einer abbezahlten Immobilie wohnt man leider nicht kostenlos“, weiß Siegmund Höweken, langjähriger Sachverständiger für Immobilienbewertung bei der Volksbank Elsen-Wewer-Borchen eG. Er weiß aus vielen Gesprächen mit Immobilienbesitzern, dass gerade bei älteren Häusern die monatliche Belastung nicht unerheblich sein kann. „Zum einen sind es die laufenden monatlichen Unterhaltskosten wie Heizung, Strom, Wasser und Versicherungen. Zum anderen aber haben bestimmte Elemente in einem Haus einfach nur eine bestimmte Lebensdauer“, erklärt der Immobilienexperte. Bei Häusern kann man sprichwörtlich die Uhr danach stellen, wann welche Kosten auf den Eigentümer zukommen: Fenster, Fassade, Heizung, Dach, Elektrik – hier können die Kosten schnell durch die Decke schießen.

### Eine klare Rechnung

„Ich empfehle meinen Kunden, folgende Rechnung durchzuführen“, erklärt Siegmund Höweken. „Monatliche Einnahmen aus Rente und anderen Quellen gegen Unterhaltskosten und anstehende Reparaturmaßnahmen. Dann hat man Klarheit darüber, was man monatlich für den Werterhalt des Hauses zurücklegen sollte.“ Profis wie

Makler und Handwerker kennen die Erfahrungswerte, wann eine Heizung vermutlich „fällig“ wird oder wie lange ein Dach noch dicht bleibt.

### Nach 30 Jahren kommen die Kosten

Ist eine Immobilie erstmal in die Jahre gekommen, summieren sich schnell die Kosten. Denn auch wenn man keine Miete zahlen muss, sind Pflege- und Reparaturarbeiten nötig, um keinen Wertverlust zu erleiden. „Manchmal kann es tatsächlich sinnvoller sein, das Einfamilienhaus aus den 1970er Jahren gegen eine neue bzw. modernere Eigentumswohnung zu tauschen, um tatsächliche Wertsteigerungen\* der letzten Jahrzehnte zu realisieren“, berichtet Siegmund Höweken. Der Trend, Immobilien früher den Lebensumständen anzupassen, anstatt die Eigennutzung eisern durchzuziehen, ist auch im Raum Paderborn klar erkennbar. Junge Familien brauchen Platz und verfügen zugleich über die finanziellen Möglichkeiten, ein älteres Haus zu sanieren.

Ältere Menschen dagegen verzichten häufig gerne auf ein Zimmer oder einen großen Garten, wenn sie sich dafür mehr Lebensqualität und Freiheit gönnen können.

### Beispielrechnung

- Wie hoch sind die monatlichen Einkünfte? (z. B. Rente, Zusatzrente, Kapitalerträge)
- Wie hoch sind die Unterhaltskosten pro Monat? (z. B. Versicherungen, Heizung, Strom, Wasser)
- Was wird als nächstes fällig? (z. B. Heizung, Dach, Fassade)
- Was sind notwendige Umbaumaßnahmen? (z. B. Barrierefreiheit, Treppenlift)



# Physiotherapie Niehoff



Sie finden an beiden Standorten  
unter anderem folgende Leistungen:

- Krankengymnastik
- Krankengymnastik am Gerät
- Manuelle Therapie
- Manuelle Lymphdrainage
- Bobath Therapie für Erwachsene
- D1 Standardisierte Heilmitteltherapie
- Wärme und Kältetherapie
- diverse Gruppenangebote



## **Physiotherapie im medizent**

Eiser Kirchstraße 2  
33106 Paderborn  
Tel.: 0 52 54 - 64 70 78

## **Physiotherapie in Sande**

Sennelagerstraße 6  
33106 Paderborn-Sande  
Tel.: 0 52 54 - 6 79 80

[info@physiotherapie-niehoff.de](mailto:info@physiotherapie-niehoff.de)  
[www.physiotherapie-niehoff.de](http://www.physiotherapie-niehoff.de)

**Falls Sie noch Fragen haben oder Beratung benötigen:**

Siegmur Höweken hat langjährige Erfahrungen in der Immobilienbranche, ist als Sachverständiger für Immobilienbewertung



und als ehrenamtliches Mitglied im Gutachterausschuss für Grundstückswerte der Stadt Paderborn tätig. Er steht Ihnen gerne bei allen Fragen rund um Ihre Immobilie zur Verfügung.

Erreichbar ist Siegmur Höweken unter 05254 661-68 bei der Volksbank Elsen-Wewer-Borchen eG.

\* Mittleres Bodenrichtwertniveau im Ortsteil Elsen

1970<sup>1</sup>: ca. 7,67 € / m<sup>2</sup>  $\triangleq$  15,00 DM / m<sup>2</sup>

1980<sup>1</sup>: ca. 76,69 € / m<sup>2</sup>  $\triangleq$  150,00 DM / m<sup>2</sup>

1990<sup>1</sup>: ca. 76,69 € / m<sup>2</sup>  $\triangleq$  150,00 DM / m<sup>2</sup>

2000<sup>2</sup>: ca. 200,00 € / m<sup>2</sup>  $\triangleq$  391,17 DM / m<sup>2</sup>

2010<sup>2</sup>: ca. 210,00 € / m<sup>2</sup>  $\triangleq$  410,72 DM / m<sup>2</sup>

2023<sup>2</sup>: ca. 480,00 € / m<sup>2</sup>  $\triangleq$  938,80 DM / m<sup>2</sup>

Quelle:

Gutachterausschuss Stadt Paderborn

<sup>1</sup> erschließungsbeitragspflichtig

<sup>2</sup> erschließungsbeitragsfrei

## Spartage in der Volksbank Elsen-Wewer-Borchen eG

Am 30. Oktober 2023 jährte sich der Weltspartag zum 99. Mal. Für die Volksbank Elsen-Wewer-Borchen eG ist dieser Tag traditionell ein Anlass, an die Bedeutung des Sparens zu erinnern.

Da nur ein Tag nicht ausreicht, um die Spardosen der kleinen Kunden zu leeren, freuen sich die Mitarbeiter der Volksbank Elsen-Wewer-Borchen eG, gleich an vier Tagen fast 600 Spardosen mit einem Inhalt von knapp 90.000 Euro zählen zu dürfen. An zwei Tagen hat die Ev. Kindertagesstätte Die Arche nachmittags traditionell frische Waffeln gebacken.

„Sparen ist und bleibt von elementarer Bedeutung für jeden Einzelnen. Auch in wirtschaftlich schwierigen Zeiten, die aktuell von einer hohen Inflation geprägt sind, bleibt Sparen wichtig bei der Bewältigung zukünftiger finanzieller Herausforderungen“, erklärt Christoph Kozik, Vermögensberater. „Die bundesweiten Zahlen zum Sparverhalten zeigen, dass der anhaltende Preis-





## Fachpraxis für Podologie

Katrin Lindhauer

Staatlich geprüfte Podologin

Schwerpunktpraxis für Risikopatienten  
Podologische / medizinische Fußbehandlungen

- alle Kassen -

Termine nach Vereinbarung

Telefon 05250 9985808

[praxis@podologie-lindhauer.de](mailto:praxis@podologie-lindhauer.de)  
[www.podologie-lindhauer.de](http://www.podologie-lindhauer.de)

Lange Str. 61, 33129 Delbrück



## Berens Bestattungen

Erledigung sämtlicher Formalitäten – Überführung und Bestattungen auf allen Friedhöfen  
– Bestattungsvorsorge zu Lebzeiten – Eigene Abschiedsräume – Eigener Trauerdruck

**Telefon 0 52 54 / 53 19**

Wewerstraße 1 – 5, 33106 Paderborn  
[info@berens-bestattungen.de](mailto:info@berens-bestattungen.de)  
[www.berens-bestattungen.de](http://www.berens-bestattungen.de)



Erinnerungen sind kleine Sterne,  
die tröstend in das Dunkel  
unserer Trauer leuchten.





auftrieb die deutschen Sparer vor große Herausforderungen stellt“, so Vorstand Hartmut Lüther. Einer Studie des Bundesverbandes der Deutschen Volksbanken und Raiffeisenbanken zufolge ist die Sparquote dieses Jahr mit 13,4 Prozent auf den niedrigsten Wert seit 2016 gefallen. Bei der Geldanlage haben sich die Sparer in den vergangenen vier Quartalen wieder in Richtung festverzinsliche Anlagen orientiert, die mit der Zinswende attraktiver geworden sind.

Von den gestiegenen Zinsen der Europäischen Zentralbank profitieren auch unsere Kunden, zum Beispiel bei Termingeldern. Wir raten, bei einem mittel- bis langfristigen Sparhorizont das Gespräch mit einem Bankberater über alle Spar- und Wertpapierprodukte zu suchen. Eine ausgewogene und strategisch ausgerichtete Anlagestrategie zahlt sich aus.

Spartage  
26. - 31.  
Oktober 2023

**Sparen**  
**ist was für die Zukunft.**  
Morgen kann kommen.  
Wir machen den Weg frei.

**Volksbank** ... man kennt uns!  
**Elsen - Wewer - Borchen eG**

Elsen - Mein Dorf



Heimatshopping

**REWE**  
DANIEL SAAL  
DEIN MARKT

**“Wir arbeiten mit über 30 lokalen & regionalen Lieferanten zusammen. Das ist für uns Heimatshopping.”**

**-DANIEL SAAL**

# Interview mit Daniel Saal nach dem REWE-Umbau

## **Herr Saal, was bedeutet eigentlich Heimatshopping?**

„Ich arbeite seit vielen Jahren mit über 30 Produzenten und Lieferanten aus Paderborn und Umgebung zusammen. Daraus sind feste Beziehungen und Partnerschaften entstanden. Diese runden das Sortiment mit regionalen Produkten ab. Viel regionales Obst und Gemüse kommt also direkt aus der Umgebung.“

## **Wo genau kommt denn das regionale Obst und Gemüse her?**

„Äpfel kommen aus Salzkotten von Weilandt und aus Elsen von einem Hobbygärtner. Paprika, Tomaten und Gurken kommen aus Bielefeld von Meyer zu Bentrup. Erdbeeren und Spargel kommen aus Sande und Kartoffeln aus Wewer und Salzkotten.“

Dieses Jahr ist der Gemüsehof Schnitzmeyer aus Elsen-Bahnhof neu dazugekommen. In der Saison beliefert er meinen Rewe-Markt mit frischen Tomaten, Gurken, Knoblauch, Kürbis und vielen anderen Gemüsesorten – DAS ist für mich echtes Heimatshopping!“

## **Was hat sich nach dem Umbau im Sortiment geändert?**

„Durch den Umbau konnten wir unsere Frischeabteilungen stärken. In der Obst- und Gemüseabteilung, bei den Milch- und Wurstwaren und in der Fleischerei gibt es mehr Platz für frische Produkte. Die Tiefkühlabteilung wurde auch vergrößert, hier gibt es jetzt mehr vegane und glutenfreie Artikel. Diese Trendprodukte werden von vielen Kunden nachgefragt und haben im gesamten Rewe-Markt mehr Platz bekommen.“


## **Sie haben neue Selbstbedienungskassen eingebaut. Gibt es bald keine Bedienungskassen mehr?**

„Doch, natürlich! Wir haben immer noch

drei ‚normale‘ Kassen, an denen unsere Kunden genauso wie immer ihre Waren aufs Band legen und bei der Kassiererin mit Bargeld bezahlen können. Die Selbstbedienungskassen sind ein zusätzliches Angebot an die Kunden mit wenig Zeit. Dadurch vermeiden wir lange Kassenschlangen, vor allem vor den Feiertagen. Unsere Kassiererinnen werden dadurch nicht wegrationalisiert, sondern haben mehr Zeit für neue Aufgaben, wie zum Beispiel unseren Abholservice.“

## **Wie genau funktioniert denn der neue Abholservice im Rewe-Markt?**

„Das ist ganz einfach! Auf der Rewe-Website (Rewe.de) oder in der Rewe-App auf ‚Bestellen‘ gehen, den Rewe-Markt Elsen auswählen und Produkte in den Warenkorb legen. Danach kann man den gewünschten Abholtag und die Uhrzeit auswählen und die Bestellung abschließen. Das ist alles. Zum ausgewählten Abholzeitpunkt steht der Einkauf für unsere Kunden bereit. Jetzt muss nur noch bezahlt werden und die Einkäufe können mitgenommen werden.“



Lernen Sie unseren Verein  
und unsere Abteilungen  
kennen:  
[www.hvv-elsen.de](http://www.hvv-elsen.de)

# Günter Dreier AUTOWERKSTATT

- Kfz-Reparaturen aller Fabrikate
- Hauptuntersuchung/TÜV-Abnahme täglich
- Unfallinstandsetzung
- Klimatechnik R1234yf und R134a
- Achsvermessung mit 3D-Technologie
- Reifenservice und Einlagerung
- Automatikgetriebe-Spülung
- Fahrzeug und Klimadesinfektion durch OZON-Generator!

Ihr freundlicher  
Service vor  
Ort!



Tel. 0 52 54 - 6 01 47  
Fax. 0 52 54 - 9 35 09 35

[www.kfz-dreier.de](http://www.kfz-dreier.de)  
[info@kfz-dreier.de](mailto:info@kfz-dreier.de)

Fohling 32, 33106 Paderborn-Elsen • Inhaber Detlef Lobbenmeyer



# Autowerkstatt Dreier sagt „Danke an unsere Kunden für dieses Vertrauen“

Seit 2017 die Firma KFZ-Dreier von der Wererstraße an den neuen Standort im Fohling wechselte, hat sich aus der kleinen Werkstatt eine feste Größe für Elsen und Umgebung entwickelt. Nicht nur das Motto „Ihr freundlicher Service vor Ort“, sondern gerade die fachliche, preisgerechte Kompetenz des Dreier-Teams haben die Kunden überzeugt. So wurde die Werkstatt als eine der „besten KFZ-Werkstätten 2023/24“ gewählt.

Diese Auszeichnung der renommierten Fachzeitschrift Auto-Bild, die größte Fachzeitschrift Europas, wird durch die Wahl der



*Inhaber Detlef Lobbenmeyer kann optimistisch in die Zukunft schauen*

Kunden verliehen. Inhaber Detlef Lobbenmeyer sieht diese Auszeichnung auch als großes Lob und Vertrauensbeweis seiner Kunden. Viel wurde in den letzten Jahren sowohl in neue Technologien als auch in den Ausbau der vorhandenen Räumlichkeiten investiert. Doch der Andrang der Kunden ist groß, der Platz ist begrenzt, die mittlerweile sechs Mitarbeiter haben viel

*Die neue Halle wird in Kürze fertiggestellt*



*Die Auszeichnung „beste KFZ-Werkstätten 2023/24“ wird, nicht ohne Stolz, in der Fahrzeugannahme präsentiert*

zu tun. So wird schon bald eine neue Halle den vorderen Bereich der Firma ergänzen. Es ist eine Investition in die Zukunft, denn mit Sohn Patrick Lobbenmeyer, der im letzten Jahr seine KFZ-Meisterprüfung mit Bravour bestand, steht die nächste Generation schon in den Startlöchern.





# SCHLAGWERK-BEGEISTERTE GESUCHT



*GEMEINSAM KLINGEN WIR BESSER*

Das Bundes-Schützen-Musikkorps Elsen ist auf der Suche nach neuen, talentierten Musikern für unser Schlagwerk-Team! Egal ob Erwachsene, Jugendliche, Erfahrene oder Unerfahrene - wir freuen uns über jeden, der sich für das Schlagwerk begeistert und unser Orchester mit seinem Rhythmus bereichern möchte.

Du hast Lust auf gute Musik oder noch Fragen?  
Andreas Münster Tel. 0156/79 30 91 21, [schlagwerk@musikkorps-elsen.de](mailto:schlagwerk@musikkorps-elsen.de)



### **BSM, Teens4Music und Kids4Music: Gemeinsames Camp am Alfsee**

Die Mitglieder vom Bundes-Schützen-Musikkorps Elsen haben vom 18. bis zum 20.08.23 ein sehr gelungenes Wochenende am Alfsee verbracht. Mit dabei waren sowohl die Musizierenden des Orchesters mit ihren Familien wie auch der Nachwuchs des Jugendorchesters Teens4Music und vom Schülerorchester Kids4Music.

Am Freitag nach der Anreise haben alle ihre Zelte aufgebaut oder die Strandhütten bezogen. Nach dem Abendessen vom leckeren Mitbringbuffet saßen alle bei guten Gesprächen zusammen oder haben sich auf dem Beachvolleyballfeld ausgetobt.

Am Samstag gab es für die ganze Gruppe nach einem Spaziergang zum und durch den großen Irrgarten ein reichhaltiges Programm zur Auswahl: Minigolf, Trampolinspringen, Kegeln und Wasserski. Auch der Aquapark und die Abenteuerwelt Germanenland erfreuten sich großer Beliebtheit. Ob die Musizierenden nicht nur die richtigen Töne treffen, sondern auch mit Pfeil und Bogen treffsicher sind, konnten alle ebenfalls am Samstagvormittag beim Bogenschießen ausprobieren.

Viel Spaß hatte die ganze Gruppe am Samstagabend bei den gemeinsamen Gruppenspielen, die zwei Musizierende vorbereitet hatten. Die Großgruppenspiele kamen bei allen Altersgruppen sehr gut an. Beim Spiel „Flußüberquerung“ waren die besten Ideen aller und ein gutes Miteinander gefragt. Wie kann die Gruppe auf wenigen Kisten eine Strecke möglichst schnell zurücklegen, ohne dass ein Teilnehmer den Boden berührt?

Huckepack, auf den Schultern oder eng aneinander klammernd haben die Kleingruppen die Aufgabe bewältigt.

Nach dem gemeinsamen Frühstück und dem Abbau des Gemeinschaftszeltes ging es dann nach dem Gruppenfoto wieder zurück nach Hause – nicht ohne noch einmal dem Orgateam und allen, die mitgeholfen haben, herzlich zu danken.

Alle Teilnehmenden waren sich einig, dass das Wochenende das Zusammengehörigkeitsgefühl gestärkt hat und dass man nicht nur gut zusammen musizieren kann, sondern auch eine gute Gemeinschaft lebt.

*Text: Carsten Bohnes*

#### **Liebe Leserinnen und Leser der Elsener Nachrichten,**

*Sie haben / Ihr habt*

*... auch Lust, ein Instrument zu lernen?*

*... früher mal ein Instrument gespielt  
und Freude daran, damit wieder  
anzufangen?*

*Das Bundes-Schützen-Musikkorps  
probt jeden Montag um 19:30 Uhr in  
der Gesamtschule Elsen und freut sich  
auf Euren Besuch bei der Probe oder  
einen Anruf unter Tel. 0156/79309121.*

*Die Musik ist die gemeinsame Sprache  
aller Nationen dieser Erde.*

*Khalil Gibran*



# Ergo Therapie

Vonnahme vom Felde

Ganzheitliche **Ergotherapie** in Elsen, Paderborn und Sande

- Zertifizierte Handtherapie
- Neurologische Ergotherapie
- Hirnleistungstraining
- Ergotherapie in der Pädiatrie
- Ergotherapie in der Psychiatrie
- Hausbesuche



Elser Kirchstraße 2 | 33106 Paderborn-Elsen | 05254 6608864

Mersinweg 20 | 33100 Paderborn | 05251 6875777

Sennelagerstraße 6 | 33106 Paderborn-Sande | 05254 9321666

[www.ERGOTHERAPIEinPADERBORN.de](http://www.ERGOTHERAPIEinPADERBORN.de) [info@ergotherapieinpaderborn.de](mailto:info@ergotherapieinpaderborn.de)

# Junge Union und CDU Elsen wählen neue Vorstand-Teams

### Lara Quickstern und Frank Sprick bilden neues Führungsduo

Die Junge Union und CDU Elsen haben neue Vorstand-Teams gewählt. Im Rahmen der Mitgliederversammlung der JU wurde die bisherige Vorsitzende, Lara Quickstern, einstimmig wiedergewählt. Unterstützt wird sie in den kommenden zwei Jahren vor ihrem Stellvertreter Jörg Henkemeyer und der Schriftführerin Anna Jakobsmeier. Sebastian Brumby, Mareen Quickstern und Kai Schichel

kompetieren das Team als Beisitzer. Lara Quickstern freut sich über ihre Wiederwahl und betont: „Wir haben es geschafft, dass sich die letzten beiden Jahre hier in Elsen eine positive Dynamik entwickelt hat. Darauf dürfen wir uns aber nicht ausruhen, denn es warten noch zahlreiche Herausforderungen auf uns. Jetzt erst recht heißt es anpacken für ein zukunftsfestes Dorf, das einen attraktiven Lebensraum darstellt, in dem auch die jüngere Generation gerne zuhause ist“.

Bei der anschließenden Mitgliederversammlung der CDU wurde Frank Sprick mit großer Mehrheit zum neuen Vorsitzenden gewählt.

Sein Vorgänger, Christian Rörig, gab den Vorsitz ab. Er blickte in seinem Bericht auf ereignisreiche Jahre zurück, in denen die CDU in Elsen einiges erreicht habe. Als Meilenstein ist der Erhalt der Verwaltungsnebenstelle im Stadtteil anzusehen. Aber auch die initiierte Impfkaktion oder der Besuch des nordrhein-westfälischen Innenministers, Herbert Reul, zählen zu den Highlights. Ebenfalls zu stellvertretenden Vorsitzenden wurden Thorsten Jakobsmeier und Lara Quickstern gewählt. Tobias Hanselle wird das Team Schriftführer sowie Petra Eich-



Von links: Christian Rörig, Jörg Henkemeyer, Anna Jakobsmeier, Lara Quickstern, Mareen Quickstern, Kai Schichel und Frank Sprick

staedt, Michael Hachmeyer, Verena Mertens und Michael Meyer als Beisitzer unterstützen. Frank Sprick freut sich auf seine neue Aufgabe: „Wir haben die letzten beiden Jahre in Elsen viel bewegt, müssen nun aber nach vorne schauen. Die Kommunalwahl in zwei Jahren wirft bereits ihre Schatten voraus, bei der wir mit einem schlagkräftigen Team und überzeugenden Inhalten antreten wollen. Gerade die Dorfentwicklung und die Verkehrssituation werden uns beschäftigen. Ich bin dankbar, dass ich den Weg maßgeblich mitgestalten darf.“

*Lara Quickstern*



Von links: Tobias Hanselle, Christian Müller-Albers (stellv. Kreisvorsitzender), Lara Quickstern, Michael Meyer, Petra Eichstaedt, Christian Rörig, Frank Sprick, Thorsten Jakobsmeier, Michael Hachmeyer.

# Spiel und Spaß im ersten Jahr

Für Kinder ab 10 Wochen bis 1 Jahr



## Kurse

Montag bis Donnerstag  
9.00 Uhr bis 10.30 Uhr  
10.45 Uhr bis 12.15 Uhr



Anmeldung online unter  
[www.SinaskleineWunder.de](http://www.SinaskleineWunder.de)

Der Kurs **Spiel und Spaß im ersten Jahr** soll euch die Möglichkeit geben, euch mit anderen Eltern auszutauschen und neue Kontakte knüpfen zu können. Wir werden uns mit Fragen beschäftigen, die aus den einzelnen Entwicklungsphasen der Kinder hervorgehen.

Eure Kinder bekommen die Möglichkeit, die wertvolle Zeit mit euch und anderen Kindern im gleichen Alter zu genießen. Altersgerechte Spiel- und Bewegungsmaterialien, die ihrer Entwicklungsphase entsprechen, können erkundet und ausprobiert werden.

Sinas Kleine Wunder  
Inh. Sina Brune  
Urbanstraße 22  
33106 Paderborn



# Volksbank Elsen-Wewer-Borchen: Vorstandswechsel

**Hartmut Lüther (63) geht 2024 in den Ruhestand. Ferdinand Klink (57) wird ab 1. Januar 2024 neuer Vorstand.**

Eine Ära wird im Laufe des 1. Halbjahres 2024 zu Ende gehen: Hartmut Lüther wird nach über 45 Berufsjahren bei der Volksbank Elsen-Wewer-Borchen, davon mehr als 25 Jahre im Vorstand, im Laufe des 1. Halbjahres 2024 ausscheiden. „Hartmut Lüther hat unsere Genossenschaft maßgeblich geprägt. Nach einem Vierteljahrhundert als Vorstand spürt man seine Handschrift an jeder Stelle“. So beschreibt Aufsichtsratsvorsitzender Bernhard Hartmann das Wirken des langjährigen Vorstandsmitglieds, der seit dem Start seiner Ausbildung am 1. August 1976 in der damaligen Spar- und Darlehenskasse Paderborn-Elsen, heutige Volksbank Elsen-Wewer-Borchen, eine Bilderbuchkarriere absolvierte: Leiter Kreditgeschäft mit 26, Prokura mit 32, Vorstandsmitglied mit 39 Jahren. „Hartmut Lüther hat fast 50 Jahre in unserer Genossenschaft gewirkt und sich für die Interessen ihrer Mitglieder eingesetzt. Auch wenn es bis zum regulären Abschied noch etwas hin ist: Wir sagen von ganzem Herzen „Danke“ für so viel Treue und Engagement“, so der Aufsichtsratsvorsitzende Bernhard Hartmann.

Zum Nachfolger bestellte der Aufsichtsrat Ferdinand Klink. Hartmann: „Die berufliche Laufbahn von Ferdinand Klink, die er 1986 als Auszubildender bei der Volksbank Brilon begonnen hat, zeugt von seiner fachlichen Kompetenz und Erfahrung.“ Nach seiner Ausbildung blieb Klink bis 2004 bei der Volksbank Brilon, zuletzt als Bereichsleiter „Risikomanagement Kredit“. Von 2004 bis 2017 war er Vorstand der damaligen Volksbank Thülen, verantwortlich für den Bereich „Markt und Handel“. Nach deren Fusion mit der Volksbank Brilon-Büren-Salzotten erfolgte die Ernennung zum Prokuristen und Leiter des Marktgebietes Brilon. Aktuell bekleidet er in der VerbundVolksbank OWL



*Von links: Hartmut Lüther, Ferdinand Klink, Thomas Petrik, Bernhard Hartmann; Foto: Andreas Schwarze*

die Funktion des Regionalleiters der Region „Volksbank Brilon“ mit Prokura.

Seine Funktion als Vorstand wird Klink am 1. Januar 2024 antreten. Nach dem Ausscheiden von Hartmut Lüther wird er gemeinsam mit Thomas Petrik (49) die Volksbank Elsen-Wewer-Borchen führen. „Durch die jetzt erfolgte Bestellung ist sichergestellt, dass die Geschäftsübergabe von Hartmut Lüther auf Ferdinand Klink in der Zeit der gemeinsamen Vorstandstätigkeit gleitend und ohne Brüche erfolgt“, so Bernhard Hartmann, der auch ausdrücklich der VerbundVolksbank OWL dankt. Denn die jetzt erfolgte Berufung Klinks sei nur möglich gewesen, weil die VerbundVolksbank OWL dem vorzeitigen Ausscheiden von Ferdinand Klink zugestimmt und auf ein Einhalten der vertraglichen Kündigungsfrist verzichtet hatte. „Für uns ist es eine Frage der genossenschaftlichen und der nachbarschaftlichen Solidarität, dass wir den Wünschen entsprechen und Herrn Klink im gegenseitigen Einvernehmen frühzeitig von seinen Aufgaben in unserem Hause freistellen“, erläutert Ansgar Käter, Vorstandsvorsitzender der VerbundVolksbank OWL. So konnte Ferdinand Klink bereits am 15. November 2023 in der Volksbank Elsen-Wewer-Borchen starten, um sich bei den für 2024 anstehenden Planungen der Bank mit einzubringen.



Nachhilfe  
Prüfungsvorbereitung  
Intensivkurse

# Kostenloser Probeunterricht

Urbanstr. 31 - Tel.: 05254-60991  
E-Mail: info@lern-insel.com

**LERNINSEL**  
[www.lern-insel.com](http://www.lern-insel.com)

**BEE  
WULF  
PARTNER**

Steuerberater  
Wirtschaftsprüfer

ÜBER **60** JAHRE

**60**

**WIR FÜR SIE**

SEIT 1959

[www.bee-wulf.de](http://www.bee-wulf.de)



# Neuigkeiten von der Gesamtschule

## Internationale Jugendbegegnung auf der Insel Usedom

„Das war eine super Fahrt!“ – „Toll, die Begegnung mit den Schülerinnen und Schülern aus Polen.“ Das sind zwei Schülerinnenstimmen aus dem 9. Jahrgang, aus dem 28 Schülerinnen und Schüler am Ende des letzten Schuljahres auf der Insel Usedom waren. Dort beschäftigten sie sich in der Jugendbegegnungsstätte „Golm“ zusammen mit den Schülerinnen und Schülern der polnischen Partnerschule aus Szczecin/Stettin mit Fragen der Geschichte, der deutsch-polnischen Gegenwart und der zukünftigen Entwicklung in Europa. Sonne, Strand, Kletterabenteuer, Kaiserbäder und vieles mehr gab es außerdem noch on top. Begleitet wurden die Elsener Schülerinnen und Schüler von ihren Lehrern Silke Messing-Fuchs und Artur Bernhardt.

Die Jugendbegegnungsstätte „Golm“ liegt in der Nähe einer der größten Kriegsgräberstätten des 2. Weltkriegs in Deutschland, auf dem ungezählte Opfer – insbesondere Frauen, Kinder und ältere Menschen – der Bombardierung Swinemündes bestattet liegen. An so einem Ort schauten die polnischen und deutschen Schülerinnen und Schüler gemeinsam tief in die Geschichte des 20. Jahrhunderts. Ein weiterer Schwerpunkt war der gemeinsame Blick auf den Prozess der europäischen Einigung nach dem 2. Weltkrieg, der wie

in so vielen Grenzregionen unmittelbar zu spüren ist. Beginnt doch in Sichtweite der Jugendbegegnungsstätte Golm bereits das polnische Staatsgebiet. Früher eine echte Grenze, die die Menschen trennte, heute ein europäischer Raum, der verbindet.

Auch viele gemeinsame Aktivitäten der Schülerinnen und Schüler ließen die Gruppe weiter zusammenwachsen, sodass der Abschied am Ende schwerfiel.

Die Begegnung der beiden Schülergruppen aus Szczecin und Paderborn-Elsen wurden durch das deutsch-polnische Jugendwerk unterstützt.

## Zertifikate ‚Cambridge English‘ überreicht



*Cambridge English-Zertifikate für Eva Maria Richter, Leon Temming, Silas Tausch, Arrmerim Majic zusammen mit der Englischkollegin Simona Fucarino, dem Abteilungsleiter Hartwig Kuhlmann und dem Schulleiter Dr. Siegfried Martini*



*28 Schülerinnen und Schüler in der Jugendbegegnungsstätte „Golm“*

Die anspruchsvolle und weltweit renommierte Prüfung in Cambridge English fand am Ende des Schuljahres 2022/23 in der Gesamtschule Elsen statt. Neun



# T h a m m

Erholsam Liegen & Sitzen



... in diesem Jahr — \* \*  
**ERHOLSAMES LIEGEN**  
\* schenken!

**BESUCHEN SIE UNS** — Alte Torgasse 9 33098 Paderborn

Telefon **0 52 51.28 14 54** Telefax 0 52 51.28 14 64

Internet [www.liegenundsitzen.de](http://www.liegenundsitzen.de)

## UHR AM LIPPESEE

Uhrmacher  
Jörg Jürgens

Ihre Uhrmacher-Fachwerkstatt für den guten Service und die fachgerechte Reparatur / Revision von kleinen und auch den großen Uhren.

**05254 / 935 963 4**

Sander-Bruch-Str. 31

[www.uhr-am-lippesee.de](http://www.uhr-am-lippesee.de)



Uhrmacher



Batteriewechsel mit kurzer Wartezeit und besten Markenbatterien; Armbandservice, Reinigung, Wasserdichtigkeit, Reparatur, Revision, Aufarbeitung. Natürlich auch die Grundüberholung und Reparatur von Wand- / Standuhren.

Zertifiziert und Partner für original Ersatzteile vieler namhafter Marken, Hersteller und Lieferanten. Mitglied der Handwerkskammer Ostwestfalen zu Bielefeld

**Meine Öffnungszeiten:**

**Mo. - Fr. 15:00 - 20:00 / Sa. 10:00 - 18:00 Uhr**

Schülerinnen und Schüler aus drei Schulen haben sich dieser unterzogen. Nun, nach den Sommerferien, konnten die offiziellen Zertifikate von Cambridge University Press & Assessment überreicht werden. Die Gesamtschule Elsen bietet regelmäßig Oberstufenkurse an, in denen die Schülerinnen und Schüler gezielt auf die Cambridge English Prüfung vorbereitet werden. Frau Fucarino, Lehrerin für Englisch und Spanisch, betreute diesen Kurs im vergangenen Schuljahr und führte ihn erfolgreich in die Prüfung.

### **Neue Schiedsrichter-AG an der Gesamtschule gestartet**

Am Dienstag, 22. August, begann für 11 Schüler – und einer Schülerin! – aus verschiedenen Schulen und Jahrgängen im Kreis Paderborn der neue Schiedsrichterlehrgang, der inzwischen traditionellerweise an der Gesamtschule Paderborn-Elsen stattfindet. Bernd Aschhoff-Becker und Joel-Fabrice Burow organisieren und leiten die Ausbildung mit viel Herzblut seit vielen Jahren.

Begrüßt wurden die zukünftigen Schiedsrichter/innen vom stellvertretenden Schulleiter Jürgen Püfke und dem stellvertretenden Vorsitzenden des Paderborner Schiedsrichterausschusses Erich Drotleff. Drotleff erzählte, dass er vor 54 Jahren genauso angefangen und das Regelwerk des Fußballs in einem Lehrgang gelernt habe. Die

Ausbildung besteht aus Theorie und Praxis mit anschließender Prüfung.

Unterstützt wird die Schiedsrichterausbildung vom Schul- und Sportamt des Kreises Paderborn. Verantwortlich dafür zeigte sich Martin Steiner, der ebenfalls die Schüler begrüßte. Durch das Sportamt wird die Ausbildung an den Schulen beworben und hier werden auch die Anmeldungen entgegengenommen.

Folgende Schülerinnen und Schüler nehmen am Lehrgang teil: Vom Gymnasium Schloß Neuhaus Denny Nickel; von der Gesamtschule Bad Lippspringe Devid Teslaf, Philip Falke und Dennis Cdojici; von der Berufsschule Vanessa Geißler; vom Reismann Gymnasium Armin Rojahn und von der Gesamtschule Paderborn-Elsen Mohammed Ismail, Illija Zeiser, Tobias Krohn, Lionel Ramondetta, Christopher Leon Betz, David Eickel, Dennis Hübscher und Lennard Linnemann. Alle wünschen den Schülerinnen und Schülern viel Erfolg und viel Spaß bei der Ausbildung.

### **Deutsche Bundesbank mit Workshop zum Thema Geldpolitik**

*von Nele Gutzmann und Elias Hartmann*

Der diesjährige Workshop der Deutschen Bundesbank zur Geldpolitik im Euroraum fand am Dienstag, den 5.9.2023 statt. Er wurde von Herrn Zimmermann, dem Dozenten der Deutschen Bundesbank, mit Schülerinnen und Schülern aus dem Leistungskurs

Sozialwissenschaften der Q2 durchgeführt.

Den teilnehmenden Schülerinnen und Schülern wurde ein interessanter Einblick in die komplexe Geldpolitik gewährt. Herr Zimmermann hat auf sehr sympathische und kompetente Art das Thema Geldpolitik erklärt und anhand von konkreten Beispielen, Videosequenzen und Informationsmaterial den Workshop interessant gestaltet. Inhaltliche Aspekte, wie beispielsweise der Zusammenhang zwischen Geld- und



Die Schiedsrichter-AG



## Der Nissan LEAF Das 100 % elektrische Familienauto



### Nissan LEAF e+ Tekna

59 kWh,  
max. 160 kW (217 PS),  
Elektromotor

Jetzt sorgenfrei leasen  
ab € 326,- mtl.<sup>1</sup>

- Metallic-Lackierung
- Bose® Premium Soundsystem
- Digitaler Innenspiegel mit Kamerafunktion
- Sitzheizung vorne und hinten, Lenkrad & Außenspiegel beheizbar
- NissanConnect Navigation
- Nissan Fahrerassistenzsysteme

### Inklusive Garantie und Wartung<sup>2</sup>

**Nissan LEAF e+ Tekna 59 kWh, max. 160 kW (217 PS), Elektromotor: Stromverbrauch kombiniert (kWh/100 km): 18,5; CO<sub>2</sub>-Emissionen: kombiniert 0 g/km. Nissan LEAF: Stromverbrauch kombiniert (kWh/100 km): 18,5-16,6; CO<sub>2</sub>-Emissionen kombiniert (g/km): 0. Dieses Fahrzeug wurde den EU-Vorschriften entsprechend nach dem realitätsnäheren WLTP-Prüfverfahren homologiert. NEFZ-Werte liegen für dieses Fahrzeug deswegen nicht vor.**

<sup>1</sup>Fahrzeugpreis: € 34.680,40, zzgl. € 890,- Überführungskosten. Leasingsonderzahlung € 4.500,- (Leasingsonderzahlung kann mit dem Umweltbonus in Höhe von derzeit € 4.500,- verrechnet werden\*), Laufzeit 48 Monate (48 Monate à € 326,17), 40.000 km Gesamtlauflistung, Gesamtbetrag inkl. Überführungskosten € 16.546,16, Gesamtbetrag inkl. Leasingsonderzahlung und Überführungskosten € 21.046,16. Ein Angebot von Nissan Financial Services, Geschäftsbereich der RCI Banque S.A. Niederlassung Deutschland, Jagenbergstraße 1, 41468 Neuss. Ein Angebot für Privatkunden. Nur gültig für Kaufverträge bis zum 31.12.23. <sup>2</sup>Inklusive Nissan CARE for you - Sorglospaket im Gesamtwert von € 1.248,- gemäß den Bedingungen der Verträge 48 Monate Nissan CARE Anschlussgarantien (36 Monate Herstellergarantie + 12 Monate Anschlussgarantie), 48 Monate Nissan CARE Mobilitätsgarantie und 48 Monate Nissan CARE Wartungslösungen der Nissan Deutschland GmbH, 50389 Wesseling. \*Der staatliche Umweltbonus von € 4.500,- ist eine vom Bundesamt für Wirtschaft und Ausfuhrkontrolle (BAFA), [www.BAFA.de](http://www.BAFA.de), gewährte Prämie und kann unter Beachtung der Förderbedingungen beantragt werden. Die Auszahlung des Anteils des BAFA erfolgt erst nach positivem Bescheid des von Ihnen gestellten Antrags. Aufgrund der aktuellen Liefersituation kann die BMWK-Förderung zum Zeitpunkt der Lieferung bereits ausgelaufen sein. Kein Rechtsanspruch. Nicht kombinierbar mit anderen Aktionsangeboten von Nissan. Abb. zeigt Sonderausstattung.

**Autohaus Simon GmbH**  
**Fohling 2 • 33106 Paderborn-Elsen**  
**Tel.: 0 52 54/9 55 92-0**  
[www.autohaus-simon.de](http://www.autohaus-simon.de)



*Workshop zum Thema Geldpolitik*

Gütermenge sowie Inflation, aber auch Preisstabilität und Wirtschaftspolitik waren Teil des Workshop-Programms.

In diesem Zusammenhang erfuhren die LK-Schülerinnen und Schüler zunächst, welche geldpolitischen Instrumente die EZB zur Steuerung der Geldmenge hat, welche Faktoren für die Festlegung der Zinshöhe ausschlaggebend sind und welche Auswirkungen diese Faktoren auf die Renditen von Unternehmen haben. Darüber hinaus haben die Teilnehmer erfahren, wie Buchgeld oder Zentralbankgeld entsteht, was das überhaupt ist und wie die EZB ihre geldpolitischen Entscheidungen an die aktuellen wirtschaftlichen Entwicklungen anpasst.

Die Schülerinnen und Schüler wurden in einer abschließenden Gruppenarbeit dazu aufgefordert, ihr erlerntes Wissen in einer Simulation auf Ereignisse aus der Vergangenheit anzuwenden und eine Handlungsempfehlung zu erstellen. Dieser Teil des Workshops war besonders beliebt, da die Schülerinnen und Schüler ihre Ideen selbstständig erarbeiten und vorstellen konnten. Als abschließendes Fazit lässt sich sagen, dass der Workshop bei allen Schülerinnen und Schülern trotz des komplexen Inhalts sehr gut angekommen ist. Vielen hat es gefallen, wie er gestaltet war und dass theoretische Zusammenhänge anhand von konkreten Beispielen verständlich vermittelt wurden. Auch Herr Zimmermann fand lobende Worte für die Arbeit der Schülerinnen und Schüler und war mit den Ergebnissen der LK-Schülerinnen und Schüler sehr zufrieden.

### **Bläserklassen-Diplom 2023**

Endlich war es wieder soweit! Nach der Coronapause fand zum ersten Mal wieder der Wettbewerb um den Bläserklassen-Pokal statt. Im Sommerkonzert in der Aula der Gesamtschule zeigten die Bläserklassen 5e, 6e und 7e ihr musikalisches Können. Höhepunkt des Abends war die Verleihung der Pokale des Bläserklassen-Wettbewerbs durch den Musiklehrer Hubertus Rose. Die Gewinner des diesjährigen Wettbewerbs:

1. Preis: Marlo - Tuba
2. Preis: Lasse - Euphonium
3. Preis: Melek - Querflöte

Weitere Preise für besondere musikalische Leistungen erhielten:

- Mick - Klarinette,
- Thea - Querflöte und
- Celina - Trompete

Mit den Klängen der „Ode an die Freude“ wurden die Sieger des Wettbewerbs musikalisch geehrt. Die Klasse 7e verabschiedete dann alle Zuhörer und Musiker mit der Filmmusik aus „Star Wars“ klangvoll in die Ferien.



*Bläserklassen-Diplom 2023*

# zmz

zahnmedizinisches  
zentrum



*endlich  
wieder*

## Zubeißen mit voller Zahnkraft

**Wir schließen Zahnlücken -  
mit einer Implantatversorgung  
erhalten Sie Ihre volle Kaukraft  
zurück. Mehr Infos: [www.zm-z.de](http://www.zm-z.de)**

**Unser Implantat-  
Team berät Sie gerne**

**Terminvereinbarung  
online [www.zm-z.de](http://www.zm-z.de)  
oder telefonisch  
**05251-64400****



ZM-Z • Mersinweg 26 • 33100 Paderborn



## WP-8-Tag

In jedem Schuljahr findet der sog. ‚WP-8-Tag‘ statt. Die WP-Kurse (Wahlpflichtkurse) des Jahrgangs 8 unternehmen an diesem Tag verschiedene Aktivitäten. Hier einige Beispiele:

### Exkursion zum Aus- und Weiterbildungszentrum von BENTELER

Im September besuchten im Rahmen des WP-8-Tages die beiden Technik-Kurse des 8. Jahrgangs in Begleitung ihrer Lehrer Herrn Rose und Herrn Dr. Weritz das Aus- und Weiterbildungszentrum des global agierenden Unternehmens BENTELER in Schloß Neuhaus (s. Foto unten).

Die beiden zum Teil inklusiven Gruppen lernten bei BENTELER moderne Techniken der Metallbearbeitung in einem praktischen Projekt kennen, erstellten eigene Produkte aus Aluminium und informierten sich über das international tätige Unternehmen sowie das vielfältige Ausbildungs- und duale Studienangebot des Unternehmens. Bereits zahlreiche Schülerinnen und Schüler der Gesamtschule Paderborn-Elsen haben bei BENTELER erfolgreich eine Ausbildung absolviert sowie an berufsorientierenden Maßnahmen (z.B. SchuBS-Projekt) teilgenommen. Vor diesem Hintergrund sowie der räumlichen Nähe beabsichtigen die Gesamtschule Paderborn-Elsen und die Firma BENTELER die Zusammenarbeit zu verstetigen und zu vertiefen.

Das einhellige Fazit von Schülerinnen und Schülern, Schulbegleitern der Inklusionschüler sowie Lehrer lautet: „Das war ein toller Tag! Die Exkursion war interessant und hat Spaß gemacht!“



### Exkursion zur Landesgartenschau in Höxter - „Nachhaltige Entwicklung im bunten Klassenzimmer“

Unter der Flagge der 17 Ziele für die nachhaltige Entwicklung der Agenda 2030 der Vereinten Nationen besuchten am 19.09.2023 die Schüler:innen der beiden WP-EKG Kurse (Ernährung, Konsum und Gesundheit) des 8. Jahrgangs in Begleitung von Frau Beer und Frau Eder die Landesgartenschau in Höxter und nahmen dort an zwei interessanten Workshops teil. Beide Lernangebote, „Die Wirkel-Werkstatt: Gemeinsam aktiv für eine gute Zukunft“ und „Die Upcycling-Werkstatt: Mein Shirt kann noch was!“, wurden unter dem Motto des lokalen Lernens und globalen Denkens durchgeführt und rückten stets die 17 Ziele der nachhaltigen Entwicklung in den Fokus.



In der Wirkel-Werkstatt nutzten die Schüler:innen die Wirkel-App (<https://wirkel.anu-hessen.de/>), mit der man schrittweise Anregungen bekommen konnte, wie sich einzelne Agendaziele von uns selbst, in einer kleinen Gruppe oder gesamtgesellschaftlich umsetzen lassen.

Kleine Challenge-Aufgaben führten die Schüler:innen zum Beispiel in den Energiegarten, wo saisonales Gemüse und Obst angebaut wurde, um darüber nachzudenken, wie saisonal und regional eingekauft und gekocht werden kann, um u. a. das Klima zu schützen. In der Upcycling-Werkstatt wurden alte ausgediente T-Shirts kreativ zu Taschen und Schlüsselanhängern umgearbeitet. Hier lag der Fokus auf der Bedeutung von Rohstoffen und wie diese nachhaltig produziert und darüber hinaus auch nachhaltig genutzt werden können.

### „Au café d'Elsen“ – eine deutsch-französische Begegnung

Der WP-Kurs Französisch beschäftigte sich an diesem WP-Tag intensiv mit der Einübung des Sketches ‚Au café d'Elsen‘, der eine – durchaus turbulente, aber herzliche – Begegnung einer deutschen und einer französischen Familie in einem Pariser Café zeigt. Es wurde fleißig an der Inszenierung und dem Bühnenbild gearbeitet und ist am Tag der offenen Tür zu sehen. Anschließend konnten sich die Schülerinnen und Schüler an selbstgemachten Crêpes stärken.



### **Sich austauschen – Besuch vom Ersten Gymnasium aus Sarajevo**

Zwischen dem 6. und 13. September hatte die Gesamtschule Besuch von zwölf Schülerinnen und Schülern und drei Lehrkräften (s. Foto unten). Damit wurde an den langjährigen Austausch zwischen der Gesamtschule Paderborn Elsen und dem Ersten Gymnasium in Sarajevo, der zu Zeiten der



Corona-Pandemie ausgesetzt war, wieder angeknüpft.

Bosnische und deutsche Schülerinnen und Schüler lernten sich bei verschiedenen sportlichen und anderen Freizeitaktivitäten kennen und verfolgten in gemischten Kleingruppen ein künstlerisches Fotoprojekt. Die SchülerInnen haben sich übergeordnet mit der Frage beschäftigt, wie Vorurteile entstehen und daraus resultierendes, diskriminierendes Verhalten entsteht. Das ist alltäglich zu beobachten und immer wieder gilt es, sich „an die eigene Nase zu fassen“. Existieren die Menschenrechte zunehmend nur auf dem Papier? Im Verlauf der Austauschzeit wurde eine Fotoausstellung zum Thema „Humans give and take dignity“ entwickelt; diese Ausstellung ist im Forum Gebäude C der Gesamtschule und parallel am Ersten Gymnasium Sarajevo zu sehen. Weitere Impulse, mit wachem Blick das eigene Umfeld wahrzunehmen, entstanden durch den Besuch des Museums Ludwig in Köln mit einer Ausstellung zur ukrainischen Moderne, des Menschenrechtsparks und der Kunsthalle Bielefeld mit der Ausstellung „Was wir brauchen“ (Oscar Tuazon). Der Künstler Manfred Webel hat zu Mitmachaktionen in seinen roten Container vor dem Paderborner Dom und in das Diözesanmuseum zu seiner Ausstellung „Bitte berühren“ eingeladen und das Spektrum künstlerischer Möglichkeiten nochmals erweitert. Die fotografische Ausbeute von drei Tagen wurde in Kleingruppen beurteilt und im

Nachhinein noch digital bearbeitet, um manche Aussage zu schärfen oder eindeutiger zu gestalten. Das Ergebnis dieser künstlerischen Zusammenarbeit kann man im Foyer der Gesamtschule Elsen noch in Augenschein nehmen.

Begleitend dazu gibt es Fotografien aus den gemeinsam verbrachten Tagen mit dem Besuch verschiedener Ausstellungen – sozusagen als Illustration der gemeinsam verbrachten Zeit.

Der Gegenbesuch am Ersten Gymnasium in Sarajevo ist vom 5.06.-12.06.2024 geplant.



## Informatik-Team der Q2 erreicht 2. Platz der Schülerchallenge Wirtschaftsinformatik 2023

Im Rahmen der 18. internationalen Tagung der Wirtschaftsinformatik im HNF in Paderborn nahm der Informatik-Kurs der Q2 an der erstmalig ausgeschrieben Schülerchallenge teil.

Die Aufgabe war, eine innovative, digitale Lösung für ein nachhaltiges Leben zu entwickeln, die sich möglichst in den 17 Zielen für nachhaltige Entwicklung der Vereinten Nationen verorten lässt.

Eingereicht wurde das Konzept zu einer App, welche LKW-Transporte nachhaltig verbessert und damit die Umwelt erheblich entlastet, indem Leerfahrten vermieden werden.

Ein weiterer Teil der Aufgabe war es dann, das Konzept in einem Vortrag zu bewerben. Die Jury, bestehend aus Udo Neizens von der Sparkasse Paderborn-Detmold-Höxter,



Martin Rolf von Miele & Cie KG und Prof. Dr. Simon Trang von der Wirtschaftsinformatik der Universität Paderborn, lobte die vier Vortragenden für ihre Innovation, vergab den 2. Platz und ein Preisgeld von 400 €.

Viele weitere Informationen, Fotos und Filme können Sie auf der Homepage der Gesamtschule Paderborn-Elsen finden: [www.ge-pb-elsen.de](http://www.ge-pb-elsen.de).

*Andrea Harwardt*

### Eine Schule für alle Kinder...

- ▶ Berufsorientierung ab Klasse 8
- ▶ alle Schulabschlüsse möglich
- ▶ Inklusion & Vielfalt
- ▶ Arbeit im Team
- ▶ MINT freundliche Schule
- ▶ Medienscouts
- ▶ Berufswahl- und Ausbildungs-freundliche Schule
- ▶ Ganzttag & AG
- ▶ gymnasiale Oberstufe



[www.ge-pb-elsen.de](http://www.ge-pb-elsen.de)



Gesamtschule Paderborn-Elsen



Schule in Bewegung

# Ingo' Spielzeugland

Auf alle

## Lego-, Playmobil- und SchleichArtikel

mit einem Katalogpreis von jeweils über 40,- €  
erhalten Sie bis Jahresende 15% Rabatt\*.

\*Die reduzierten Preise sind bereits an der Ware ausgezeichnet.

**15%\***  
**Rabatt!**

Mo. - Fr. von 9.00 - 18.30 Uhr  
durchgehend geöffnet.

Sa. von 9.00 - 14.00 Uhr geöffnet.

**Kostenloser Einpackservice!**



### Ihr Duo schreib & spiel

Spielwarenfachgeschäft in Paderborn/Stadtteil Elsen

Von-Ketteler-Str. 49 | Tel.: 05254 - 9 35 02 21 | [info@ingos-spielzeugland.de](mailto:info@ingos-spielzeugland.de)

\* Alle Artikel sind bereits mit den reduzierten Preisen ausgezeichnet.

# Verein der Eltern und Förderer der Gesamtschule e.V. setzt neue Akzente

## Tierische Verstärkung an der Gesamtschule

Der Verein der Eltern und Förderer der Gesamtschule Paderborn-Elsen e.V. freut sich über die Unterstützung für neu aufgenommene, tiergestützte Therapie. Mit „Phibie“ und „Seppel“ hat die Gesamtschule Elsen seit etwa einem Jahr zwei ganz spezielle „Pädagogen“ in ihrem Team. Die beiden Therapiehunde werden eingesetzt, um auf Schülerinnen und Schüler mit Unterstützungsbedarf besonders individuell eingehen zu können. Die Volksbank Paderborn, Zweigniederlassung der VerbundVolksbank OWL eG, unterstützte dieses tierische Angebot nun mit einer Spende über 2.500 Euro an den Förderverein. Die Therapeutin Susanne Tingelhoff aus Altenbeken kommt mit Phibie und Seppel einmal pro Woche für zwei Stunden in die Schule. Die ausgebildeten und entsprechend zertifizierten Therapiehunde gehören zur Rasse der Barbets, die als vorbehaltlos freundlich, offen und gesellig gelten. An der tiergestützten Therapie nehmen Schülerinnen und Schüler aus den Jahrgangsstufen 9 und 10 teil.

Lin Thiele, Regionalleiter der Volksbank Paderborn, Zweigniederlassung der VerbundVolksbank OWL, zeigte sich begeistert von dem inklusiven Angebot der Schule: „Der Umgang mit den Therapiehunden stärkt die emotionale und soziale Kompetenz der Schüler und fördert das Entwickeln von Empathie sowie den Abbau von Ängsten.



Lin Thiele (2. von rechts), Regionalleiter der Volksbank Paderborn, und Patrick Jazwiec (links), Leiter der Filiale Elsen, übergaben die Spende an (von links) Christiane Santos, Koordinatorin Inklusion der Gesamtschule Elsen, Jürgen Pufke, stellvertretender Schulleiter, Sigrid Beer, Vorstand des Fördervereins und Mareike Beer, Koordinatorin Ganztag der Gesamtschule Elsen. Vorne Susanne Tingelhoff mit den Therapiehunden Seppel und Phibie. (Foto: VerbundVolksbank OWL)

Dieses wertvolle Angebot unterstützen wir mit unserer Spende sehr gerne.“

Die Therapie wirkt sich laut Sigrid Beer, Vorstand des Fördervereins der Gesamtschule Elsen, auch auf das Klassenklima insgesamt positiv aus: „Die teilnehmenden Schülerinnen und Schüler erlernen den richtigen Umgang mit den Tieren. Neben einem Lesetraining und Sprachförderung besteht das Angebot auch aus Bewegungs- und Koordinationsspielen, gemeinsamen Spaziergängen und Kuschelstunden.“

Am Ende des Schulhalbjahres können die Schülerinnen und Schüler einen Hundeführerschein machen. „Die Spende der Volksbank Paderborn hilft uns, das Therapieangebot in der Schule zu verankern. Die Zuwendung drückt zudem eine enorme Wertschätzung für unsere engagierte, inklu-





## DER KOMPAKTE SUV FÜR STADT UND LAND.



BIS ZU  
**15 JAHRE  
GARANTIE<sup>1</sup>**

Hauspreis

**24.990 €**

**Toyota Yaris Cross 5-Türer Basis:** Pre-Collision System (PCS) mit Fußgänger- und Radfahrererkennung, Klimaautomatik, Intelligent Adaptive Cruise Control (iACC), Abblendlichtautomatik

Kraftstoffverbrauch Toyota Yaris Cross 5-Türer Basis, Hybrid: 1,5-l-VVT-iE, Benzinmotor 68 kW (92 PS) und Elektromotor 59 kW (80 PS), Systemleistung 85 kW (116 PS) stufenloses Automatikgetriebe, 4x2: Kurzstrecke (niedrig): 3,1 l/100 km; Stadtrand (mittel): 3,3 l/100 km; Landstraße (hoch): 3,9 l/100 km; Autobahn (Höchstwert): 6,1 l/100 km; kombiniert: 4,4 l/100 km; CO<sub>2</sub>-Emissionen kombiniert: 101 g/km. Werte gemäß WLTP-Prüfverfahren. Abb. zeigt Sonderausstattung.

<sup>1</sup>Bis zu 15 Jahre Garantie mit Toyota Relax: 3 Jahre Neuwagen Herstellergarantie + max. 12 Jahre Toyota Relax Anschlussgarantie der Toyota Motors Europe S.A./N.V., Avenue du Bourget, Bourgetlaan 60, 1140 Brüssel, Belgien. Mit Durchführung der nach Serviceplan vorgesehenen Wartung erhalten Sie - bis zu einer Laufleistung von 250.000 km - eine Toyota Relax Anschlussgarantie. Einzelheiten zur Toyota Relax Garantie erfahren Sie unter [www.toyota.de/relax](http://www.toyota.de/relax) oder bei uns im Autohaus.

**Ikemeyer**  
AUTOHAUS GmbH

**Autohaus Ikemeyer GmbH**  
Paderborner Straße 55  
33104 Paderborn  
Telefon 05254 95400  
[info@ikemeyer.de](mailto:info@ikemeyer.de)  
[www.ikemeyer.de](http://www.ikemeyer.de)

sive Arbeit aus“, freut sich Sigrid Beer über die Spende.

Auch in der Stadtteil- und Schulbibliothek gibt es Neues:

### **Schnuppern und Schmökern in der Stadtteilbibliothek Elsen**

In der Schul- und Stadtteilbibliothek Elsen in der Gesamtschule wird schon seit 2012 ein Teil der Öffnungszeiten von Ehrenamtlichen des Vereins der Eltern und Förderer der Schule betreut. Mit dem Oktober diesen Jahres wurden die Öffnungszeiten umstrukturiert.

Die Bibliothek wird in den Schulferien jeweils am Donnerstag von 15.00 – 18.00 Uhr und am Freitag von 14.00-17.00 Uhr geöffnet sein. In den Schulwochen ergänzt das Ehrenamtsteam des Vereins der Eltern und Förderer der Gesamtschule das Angebot der allgemeinen Öffnungszeit um den Dienstag von 14.00 - 17.00 und den Mittwoch von 11.00 - 17.00 Uhr.

Neu dazu kommen 20 Veranstaltungstage „Schnuppern und Schmökern“, die speziell für KiTa- und Grundschulgruppen angeboten werden. Sie können dort eine Einführung in die Bibliothek mitmachen oder Leseaktionen erleben. Eine Terminvereinbarung kann mittwochs zwischen 11.00 und 17.00 Uhr unter der Telefonnummer 05254 97873577 (Bibliothek) verabredet werden. Anfragen per Mail können an die Adresse [bibo@fvge-elsen.de](mailto:bibo@fvge-elsen.de) geschickt werden.

Die Stöber- und Schmöcker-Angebote stellen dabei eine Ergänzung zu den bibliothekspäd-

agogischen Angeboten der Stadt Paderborn dar, wie z.B. „Mampfred“ in der Kinderbibliothek mit der Einführung in die Nutzung der Bibliothek durch das hauptamtliche Personal der Stadt Paderborn. Auf der Internetseite der Stadtbibliothek Paderborn <https://www.bibliothek.live/> gibt es dazu weitere Informationen.

### **Lust auf Bücher – Lesen und Spielen macht Spaß!**

Wer noch eine Idee für ein Weihnachtsgeschenk braucht, ist eingeladen, im November das Angebot an neuen Kinderbüchern oder Spielen in der Bibliothek kennenzulernen.

Wir konnten Ingo Jahnke für eine Kooperation gewinnen, der im Stadtteil Elsen mit Ingo's Spielzeugland ein umfangreiches Angebot an Spielen, Bastelmaterial und auch Büchern bereithält. Dabei sind Bücherbestellungen möglich und in der Regel, soweit im Handel verfügbar, bereits am nächsten Tag im Geschäft abholbar. Eine echte und schnelle Alternative vor Ort zum Onlinehandel!

Am 21.11.2023, stellte das Team mit Ingo Jahnke in der Stadtteilbibliothek eine Auswahl neuer Bilder- und Kinderbücher vor. Eine Woche später, am 28.11.23, bot sich dann, die Gelegenheit, neue Spiele kennenzulernen. Eine gute Möglichkeit, nicht nur für Eltern und Großeltern mit Blick auf die Adventszeit und Weihnachten, Vorlese- und Geschenkideen zu entdecken.

*Sigrid Beer*



**Heimat- und Verkehrsverein Elsen e.V.**

[www.hvv-elsen.de](http://www.hvv-elsen.de)

informiert Sie über aktuelle Aktivitäten

***Wir informieren Sie über aktuelle Aktivitäten!***

Wir wünschen  
Ihnen eine schöne  
Weihnachtszeit!



●●● optikschiller

Paderborn-Elsen | Von-Ketteler-Str. 20 | Tel. 05254 675 83 | [optik-schiller.de](http://optik-schiller.de) |  

# Überregionaler Austausch mit der Jugendfeuerwehr Hamburg-Pöseldorf

Die Jugendfeuerwehr ist eine wichtige Institution, die jungen Menschen die Möglichkeit bietet, frühzeitig Verantwortung zu übernehmen und wichtige Fähigkeiten zu erlernen. Zu den Aufgaben gehören nicht nur die Ausbildung von feuerwehrtechnischen Grundlagen, sondern auch die Bildung und Pflege nationaler und internationaler Begegnungen und Kontakte.

Durch den Austausch mit anderen Jugendfeuerwehren können Betreuer neue Ideen und Ansätze für ihre eigene Arbeit gewinnen. In diesem Zuge hat sich das vierköpfige Betreuersteam der Jugendfeuerwehr Ende September auf den Weg nach Hamburg-Pöseldorf gemacht.

Der Austausch zwischen den beiden Jugendfeuerwehren ermöglichte es den Betreuern, wertvolle Einblicke in die Arbeit der Hamburger Kollegen zu gewinnen. Dabei wurden bewährte Praktiken, Herausforderungen und Erfahrungen im Bereich der Jugendarbeit diskutiert.

Die Jugendfeuerwehr Elsen bedankt sich

herzlich bei der Jugendfeuerwehr Hamburg-Pöseldorf für die Gastfreundschaft und freut sich auf folgende gemeinsame Projekte und den Austausch von bewährten Praktiken.

### Neues Leitungsteam der Jugendfeuerwehr



Von links: Jugendfeuerwehrwart Timon Brockmeier, stv. Jugendfeuerwehrwart Finn-Ole Vossebein, stv. Jugendfeuerwehrwartin Feuerwehrfrau Sara Grabitz



Von links: Timon Brockmeier, Sara Grabitz, Finn-Ole Vossebein, Maximilian Koch

Im Laufe dieses Jahres hat sich ein neues Leitungsteam der Jugendfeuerwehr Paderborn-Elsen konstituiert. Nachdem Timon Brockmeier im Rahmen der Jahreshauptversammlung des Löschzuges Elsen im Januar dieses Jahres zum Jugendfeuerwehrwart ernannt wurde, konnte das Team nach der Ernennung von Sara Grabitz und Finn-Ole Vossebein als stellvertretende Jugendfeuerwehrwarte nun vervollständigt werden. Die Jugendarbeit und die damit verbundene Nachwuchsgewinnung

Praxis für

## Logopädie

[www.logopaedie-elsen.de](http://www.logopaedie-elsen.de)

T. Wiese



„Mit Freude lernen“ lautet das Motto von **Tanja Wiese**, die seit 2009 in ihrer **Praxis für Logopädie Sprech-, Sprach-, Stimm-, Hör- und Schluckstörungen** therapiert.

Die Praxis verfügt über **zwei helle, liebevoll eingerichtete Therapieräume**, die den Kindern sowie Erwachsenen eine Wohlfühlatmosphäre bieten.

**Parkplätze** befinden sich direkt vor der Praxis – der Eingangsbereich ist rollstuhl- und behindertengerecht.

– **Hausbesuche**  
**Termine nach Vereinbarung** –

### Praxis für Logopädie

Huckestraße 10, 33106 Paderborn

Tel.: 05254 / 9361800

Internet: [www.logopaedie-elsen.de](http://www.logopaedie-elsen.de) • E-Mail: [info@logopaedie-elsen.de](mailto:info@logopaedie-elsen.de)



FRISEUR meisterin

# LENA FRANZSANDER

Haare in Bestform

La Biothetique

Luisenstraße 10  
33106 Paderborn - Elsen  
Tel.: 05254/6408550





innerhalb unserer Feuerwehr ist von großer Bedeutung. Um den Mitgliedern der Jugendfeuerwehr einen qualitativ hochwertigen und inhaltlich gut aufgearbeiteten Dienst bieten zu können, ist eine regelmäßige Fort- und Weiterbildung der Betreuenden unerlässlich. Aus diesem Grund verfügt das gesamte Betreuerteam neben einer fundierten Grundausbildung sowie vielen weiteren Qualifikationen über eine Jugendgruppenleiterausbildung.

### **Besichtigung des Rettungshubschraubers Christoph 13 in Bielefeld**

Am 20. Oktober hatten die Mitglieder der Jugendfeuerwehr Paderborn-Elsen die einzigartige Gelegenheit, den Rettungshubschrauber Christoph 13 am Luftrettungszentrum in Bielefeld zu besichtigen. Der Ausflug bot nicht nur einen spannenden Einblick in die Arbeit der Luftrettung, sondern ermöglichte auch einen interessanten Austausch mit der Crew des Rettungshubschraubers. Die Jugendlichen wurden von einem er-

fahrenen Team aus einem Piloten, einem Notarzt und Notfallsanitäter herzlich empfangen. Sie erhielten eine umfassende Führung durch den Rettungshubschrauber. Besonders beeindruckend war für die Jugendlichen die technische Ausstattung des Rettungshubschraubers, die es ermöglicht, auch in schwierigen Situationen schnell und effektiv Hilfe zu leisten. Neben der Besichtigung des Hubschraubers hatten die Jugendfeuerwehrleute auch die Möglichkeit, Fragen an die Crew zu stellen und sich über deren Erfahrungen auszutauschen. Dabei wurde deutlich, dass der Beruf des Notfallsanitäters oder Notarztes nicht nur spannend, sondern auch herausfordernd ist. Die Mitglieder der Jugendfeuerwehr zeigten großes Interesse an den verschiedenen Aufgabenbereichen und waren beeindruckt von dem Engagement und der Professionalität der Crew.

Wir bedanken uns ganz herzlich bei allen Beteiligten für diese tolle Erfahrung!

*Timon Brockmeier*





Seit 25 Jahren  
Ihre Immobilienmakler  
in Paderborn!

## Wir sind für Sie da in Sachen ...

Verkauf von Wohnimmobilien und Grundstücken

Vermietung von Wohnungen und Häusern

Verkauf und Vermietung von Gewerbeobjekten

Immobilien- und Projektentwicklung

▶ **DEKRA** zertifizierte Wertermittlung

Ferien- und Auslandsimmobilien

Hausverwaltung

# RE/MAX

Vereinbaren Sie  
noch heute einen  
persönlichen  
Beratungstermin!

### Mario Knaup

Geschäftsführer  
DEKRA zertifizierter  
Immobilienfachverständiger

05251 / 699 89 50  
mario.knaup@remax.de  
www.remax-paderborn.de



PB Immobilien Service GmbH  
Detmolder Straße 204  
33100 Paderborn



### Fröhlicher Kameradschaftsabend

Nachdem nun einige Jahre der Kameradschaftsabend, auch Löschzugparty genannt, aufgrund der damaligen Vorbereitungen für das 100-jährige Jubiläum und der dann folgenden Coronazeit nicht stattfand, hat der Festausschuss diesen im Herbst wieder bestens vorbereitet. Ein Großteil der Kameradinnen und Kameraden fand sich am Samstagabend im Oktober mit Partnerinnen und Partnern im Schulungsraum des Löschzuges ein und war bereits bester Laune. Nach einem sehr guten Abendbuffet gab es reichlich Gesprächsthemen aus dem Verlauf des Jahres und auch einige Anekdoten zu erzählen. Die Musik und Lichteffekte trugen zur ausgelassenen



Stimmung bei und schon bald wagten sich die Ersten auf die Tanzfläche. Auch sei der kurze Gastauftritt von „Dr. Kaiser“ erwähnt, der für Erheiterung sorgte. Es war ein sehr schöner Abend, außerhalb von Übungs- und Einsatzdienst und mit vielen Partnerinnen und Partnern.

#### **Brandschutz zu Weihnachten: Tipps des Löschzuges Elsen**

Trotz Weihnachtsstress und der Hektik des Alltags ist die Advents- und Vorweihnachtszeit für die Meisten auch die Zeit der Besinnlichkeit und der Gemütlichkeit im Kreise der Liebsten. Dazu gehört auch, das Eigenheim mit Adventsgestecken und Weihnachtsdekoration zu schmücken. Das Kerzenlicht, das einerseits wohlige Wärme und Gemütlichkeit spendet, kann jedoch andererseits auch schnell zur Gefahr werden: Denn die offene Flamme kann die Entstehung von Bränden in den eigenen vier Wänden begünstigen. Darum spielt Brandschutz vor allem auch zu Weihnachten eine wichtige Rolle:

- Verwenden Sie zum Aufstellen des Christbaumes nur kippsichere bzw.

standfeste Christbaumständer und achten Sie darauf, dass der Stamm sicher im Ständer befestigt ist.

- Lagern Sie den Christbaum bis zum Weihnachtsabend kühl, damit dieser nicht zu schnell austrocknet, am besten in einem Kübel Wasser, beispielsweise auf dem Balkon oder im Keller.
- Unter den Christbaum sollte eine schwer entflammable Unterlage gelegt werden. Eine Löschdecke oder ein geeignetes Löschmittel sollte griffbereit gehalten werden.
- Christbaumschnee aus Spraydosen sollte nur dann verwendet werden, wenn die Kerzen noch nicht brennen. Diese könnten nämlich durch das brennbare Treibmittel zu Flammenwerfern werden.

# Baustoff-**HAPPE**markt

**Alles zum Bauen und Renovieren.**

„Wie bitte?

Direkt anliefern  
in den 6. Stock?

Okay.“

**JOHANNES HAPPE**  
GmbH & Co. KG

**PADERBORN**

Otto-Stadler-Str. 3-4  
33100 Paderborn  
Tel. 05251 15820

**DELBRÜCK**

Lipplinger Str. 10  
33129 Delbrück  
Tel. 05250 98490

**BAD LIPPSPRINGE**

Savignystr. 34 b  
33175 Bad Lippspringe  
Tel. 05252 4063

**SCHLOSS HOLTE**

An der Heller 28  
33758 Schloß Holte  
Tel. 05207 95030

**AHLEN**

Baustoffmarkt  
Lohrmann GmbH  
Porschestr. 4  
59227 Ahlen  
Tel. 02382 70730

**WARENDORF**

Baustoffmarkt  
Lohrmann GmbH  
Hellegraben 2  
48231 Warendorf  
Tel. 02581 78900



ANDRÉ VIELÄUCH • THEOPHIL SCHNEIDER

- Kerzen sollten stets mit einem Abstand von mindestens 50 Zentimetern zu Vorhängen oder anderen brennbaren Materialien aufgestellt werden.
- Auf Christbäumen sollten Kerzen in einem Abstand von mindestens 20 Zentimetern zu Ästen und Dekorationsmaterial befestigt werden. Achten Sie dabei darauf, diese – vorzugsweise mit nicht brennbaren Kerzenhaltern – senkrecht auf stabilen Ästen anzu bringen.
- Wechseln Sie Kerzen auf Adventskränzen und Christbäumen rechtzeitig aus, bevor diese niederbrennen und ausgetrocknete Äste entzünden könnten.
- Verzichten Sie auf die Verwendung von Wunderkerzen. Diese erhöhen das Risiko, dass Funken auf leicht brennbare Materialien übergehen.
- Steigen Sie auf elektrische Kerzen (z. B. LED) um. Damit wird das Brandrisiko generell sehr stark reduziert.
- Brennende Kerzen sollten nie unbeaufsichtigt gelassen werden – ganz besonders nicht, wenn sich Kinder oder Haustiere in der Nähe befinden.
- Rauchwarnmelder geben bei einer unbemerkten Brandausbreitung rechtzeitig Alarm und zählen daher in Brandfällen zu absoluten Lebensrettern. Diese sollten daher – nicht nur während der Advents- und Weihnachtszeit – stets in Betrieb sein und in einem funktionsfähigen Zustand gehalten werden.

Und wenn es dennoch brennen sollte: Auch am Heiligabend und Weihnachten haben die Frauen und Männer Ihrer Freiwilligen Feuerwehr für Sie Rufbereitschaft. Notruf: 112!

Mit diesen Tipps wünschen wir Ihnen eine besinnliche und brandfreie Advents- und Weihnachtszeit!

*Michael Klöker*

## Erbsensuppe aus der Feldküche

**W**ie in jedem Jahr unterstützte der Löschzug Elsen den Heimat- und Verkehrsverein Elsen bei der Durchführung des Martinsmarktes. Auf dem Schützenplatz wurde die Feuerschale vorbereitet, die Absperrungen errichtet und in Zusammenarbeit mit der Polizei die Absicherung des Martinszuges. Auch für das leibliche Wohl im Anschluss an das Martinsspiel sorgte die Verpflegungsabteilung des Löschzuges mit einer schmackhaften Erbsensuppe, deren Vorbereitung schon in den Morgenstunden begann. Gute 200 Portionen wurden herausgegeben. Der Reinerlös wird über den HVV dem Verein der Eltern und Förderer



der Gesamtschule Paderborn-Elsen e.V. gespendet.

*Michael Klöker*

**20 JAHRE**  
*Praxis Jutta Hischer*



Das Team der Ergotherapie Hischer  
wünscht allen Elsenerinnen und  
Elsenern ein harmonisches  
Weihnachtsfest verbunden mit  
den besten Wünschen für ein  
gesundes neues Jahr 2024!



**ERGOtherapie**  
PRAXIS JUTTA HISCHER

Bielefelder Str. 161, Sennelager  
0 52 54 / 8 04 48 91



**ZAHNARZTPRAXIS**  
**Dr. Sauerland**

**Zahnarztpraxis Dr. Ulrich Sauerland**  
Dionysiusstraße 10 • 33106 Paderborn-Elsen

Telefon: 0 52 54 / 933 81 88    [info@zahnarztpraxis-sauerland.de](mailto:info@zahnarztpraxis-sauerland.de)  
Telefax: 0 52 54 / 933 81 89    [www.zahnarztpraxis-sauerland.de](http://www.zahnarztpraxis-sauerland.de)

## Die Vereinsmeisterschaften der TuRa Elsen Schwimmabteilung sind zurück!

**75** Teilnehmerinnen und Teilnehmer aus den Jahrgängen 1964 bis 2017 lieferten sich am Sonntag, den 05.11. 2023, in den verschiedensten Schwimmarten schnelle Rennen. Insgesamt kamen 40 Läufe zusammen, die durch ein tolles Publikum mit viel Klatschen und Anfeuerungsrufen begleitet wurden. Zur Stärkung gab es natürlich eine Cafeteria, in welcher es leckeren Kuchen und frische Waffeln gab.

Die Highlights der diesjährigen Vereinsmeisterschaften waren die Familienstaffel und die Abteilungsstaffel, bei welchen es auf die Gruppenstärke ankam, aber der Spaß ganz klar im Vordergrund stand. Aber auch die anderen Wettkämpfe waren mit Begeisterung zu verfolgen. Es kam zu Bestzeiten von unter 30 Sekunden auf 50 Meter und zu einigen Überraschungen bei den Siegerinnen und Siegern. Bei den Siegerehrungen gab es für alle Teilnehmerinnen und Teilnehmer eine

Urkunde, die besten Schwimmerinnen und Schwimmer wurden zusätzlich noch mit einer Medaille ausgestattet und vereinzelt kam es zur Pokalübergabe für besondere Auszeichnungen, wie beispielsweise die Aus-



zeichnungen der diesjährigen Nachwuchsschwimmer Ruth Thewes und Philipp Hagen. Insgesamt war es ein toller Nachmittag, der ohne die viele ehrenamtliche Hilfe nicht möglich gewesen wäre. Ein großes DANKE an alle helfenden Hände, die sich im Hintergrund und Vordergrund für einen reibungslosen Ablauf eingesetzt haben!

Wir freuen uns schon auf die nächsten Vereinsmeisterschaften und hoffen auf eine noch größere Teilnahme! Bis dahin, gut Nass!

*Eure TuRa Elsen Schwimmabteilung  
Theresa Schmidt*





# HALLO, GUTES HÖREN - TSCHÜSS WORTSALAT!

KAFFEETRINKEN?

STADTGEFLÜSTER...

HALLO „LEISE TÖNE“  
- SEID IHR DA?

- » das Knistern des Milchschaums auf dem Cappuccino?
- » das Prickeln der Kohlensäure im Getränk?
- » das leise Klirren der Eiswürfel im Glas?

IHRE HÖRAKUSTIKER FÜR GUTES HÖREN.  
FÜR SIE VOR ORT –  
JETZT TERMIN VEREINBAREN!

PADERBORN Riemekestr. 12, 052 51.274 80 &  
Husener Str. 42 (im MediCo), 052 51.142 36 07  
DELBRÜCK Lange Str. 10, 052 50.5 43 27  
SALZKOTTEN Lange Str. 52, 052 58.9 91 26 30

[www.hoerakustik-vollbach.de](http://www.hoerakustik-vollbach.de)





# Jahreshauptversammlung 2023

## Mini-Umbruch auf TuRa Jahreshauptversammlung

Am Freitag, 08.09.2023, fand im Elsener Bürgerhaus die Jahreshauptversammlung 2023 der TuRa Elsen statt. Patrick Ruf (Ressortleiter Verwaltung) eröffnete mit seinen Vorstandskollegen seine letzte TuRa Versammlung und begrüßte die 90 Mitglieder und Ehrengäste.

Nachdem Vikar Thorsten Hasse den verstorbenen Mitgliedern des vergangenen Jahres gedacht hatte, hielten Dieter Honervogt (stellv. Bürgermeister), Mathias Hornberger (Vorsitzender Stadtsporthaus Paderborn e. V.) und Jürgen Pufke (stellv. Schulleiter Gesamtschule Paderborn) ein Grußwort.

Sie stellten jeweils die Bedeutung der Sportfamilie des Vereins mit ihrer Begeisterung, Leidenschaft und ihren sozialen Impulsen in der Jugendarbeit sowie im Inklusionssport heraus. Neben den Einblicken in die Vereinsgeschehnisse des vergangenen Jahres, wie bspw. das zum dritten Mal durchgeführte Fußball Quiz & Dine, die

Einführung einer Street-Dance-Gruppe innerhalb der Tanzabteilung und die erfolgreiche Teilnahme an der Aktion „Scheine für Vereine“, wurde unter anderem das Vereinsangebot „Floh-Zirkus“ vorgestellt, das zukünftig sonntags in der TuRa Tennishalle für Kleinkinder angeboten wird.

Markus Kaminski (Ressortleiter Finanzen) berichtete detailliert über die finanzielle Situation der TuRa, welche das Geschäftsjahr 2022 positiv abschloss. Der Vorstand wurde einstimmig von der Versammlung entlastet.



Von links: Gabi Ruf, Patrick Ruf, Atessa Weirauch (ausgeschiedener Vorstand), Kai Kittler (Sportmanger)

Als weitere Tagesordnungspunkte standen die Wahlen des geschäftsführenden Vorstandes auf dem Programm. Patrick Ruf als bisheriger Ressortleiter Verwaltung übergab



Von links: Adrian Sieweke (Repräsentation), Christelle Lindhauer (Öffentlichkeitsarbeit), Daniela Freyer (Verwaltung), Markus Kaminski (Finanzen)



**Sie möchten Ihre Immobilie  
vermieten oder verkaufen?**

## **Dolski & Partner Immobilien**

**Seriös, kompetent und zuverlässig!**

**Haben Sie auch Probleme  
mit der Vermietung Ihrer Wohnung?  
Gerne sind wir Ihnen dabei behilflich.**

[www.dolski-immobilien.de](http://www.dolski-immobilien.de)

Tel.: 0 52 54 / 80 49 067

[info@dolski-immobilien.de](mailto:info@dolski-immobilien.de)

sein Amt an Daniela Freyer, welche einstimmig von den anwesenden stimmberechtigten Mitgliedern/innen als Nachfolgerin gewählt wurde.

Für die Ressortleitung Sportangebote, die bisher durch Atessa Weihrauch ausgeübt wurde, gibt es vorerst keine Nachfolge.

Den beiden scheidenden Vorständlern Ruf und Weihrauch wurde nach den Wahlen durch den neuen Vorstand besonders für ihren unermüdlichen Einsatz für den Verein gedankt. Die stets vertrauensvolle und offene Zusammenarbeit wurde im besonderen Maße herausgestellt.

Für besondere sportliche Erfolge wurde das U11-Team der Badmintonabteilung (Bezirkspokalsieger) mit Urkunden und kleiner Überraschung geehrt. Auch den langjährigen ehrenamtlichen Trainern Tanja Graupner und Karsten Kraatz wurde vor der Versammlung der Dank für ihren unermüdlichen Einsatz ausgesprochen.

Über die Verleihung der Ehrennadel in Bronze des Westfälischen Turnerbundes durch Ingrid Knetsch durften sich Beate Berke, Sabine Rüdiger, Dirk von Glahn freuen.

Die Ehrennadel in Gold wurde mit großem



Von links: Atessa Weihrauch (Vorstand), Cornelia Fischer (Ehren-Rat), Adrian Sieweke (Vorstand)

Dank Luise Lindhauer für ihr über drei Jahrzehnte anhaltendes ehrenamtliches Engagement verliehen.

Cornelia Fischer wurde in Würdigung ihrer großen Verdienste für den Verein als prägender Teil der Abteilungsvorstände

Turnen & Karneval vom Vorstand als Mitglied in den Ehren-Rat des Vereins berufen.

Albert Fröbel wurde in Abwesenheit für seine nunmehr 80-jährige Mitgliedschaft und treue Verbundenheit zum Verein geehrt.

Diese Ehre wurde dem 85-jährigen Franz Temme für seine 75-jährige treue Mitgliedschaft ebenfalls zuteil (Foto s. nächste Seite). Mit seiner emotionalen Laudatio wusste Franz Kürpick einige Anekdoten zu dem überdurchschnittlichen Engagement Temmes



Von links: Yuanmo Zhen, Luca Mangold, Mattes Vossebein, Finja Brokordt, Yuanshu Cao (alle Sportler), Atessa Weihrauch (Vorstand)



*Ehrung 75 Jahre Mitgliedschaft:  
Von links: Patrick Ruf (Vorstand), Franz  
Temme (75 Jahre Mitglied), Franz  
Kürpick*



*Ehrung 70 Jahre Mitgliedschaft:  
Von links: Adrian Sieweke (Vorstand),  
Heinrich Liekmeier (70 Jahre Mitglied),  
Atessa Weihrauch (Vorstand)*

zu berichten. Abschließend wurden die Ehrennadel und Urkunde unter stehenden Ovationen überreicht.

### **Weitere Ehrungen**

Für 70 Jahre Mitgliedschaft:  
Heinrich Liekmeier

Für 60 Jahre Mitgliedschaft:  
Hubert Harges, Werner Krause, Werner Lohr

Für 50 Jahre Mitgliedschaft:  
Hildegard Eckel, Fritz Heggemann, Dietmar Jürgens, Reinhard Jürgens, Thomas Jürgens, Norbert Meyer, Maria Nettelbreker

Für 40 Jahre Mitgliedschaft:  
Frank Dirksmeier, Heinz Ulrich Ellenböcker, Peter Eusterholz, Klaus Freitag, Christian Giesguth, Eva Kremliczek, Stephanie Kremliczek, Birgit Mersch, Florian Potthoff, Gisela Quick, Wilhelm Wibbeke, Andre Wiese

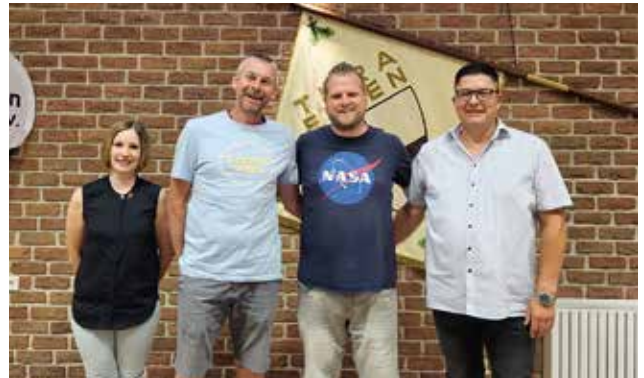
Für 25 Jahre Mitgliedschaft:  
Christian Arnold, Andreas Bartscher, Marius Giesguth, Richard Happe, Philip Krüger, Arnim Meyer, Mario Rudolphi, Björn Schonlau, Rosemarie Bäcker, Ingo Berthold, Rudolf Hagedorn, Ursula Körner, Simone Küpper, Jan Paschke, Katja Schelp

Die diesjährige Jahreshauptversammlung wurde traditionell gemeinsam mit dem TuRa Lied beendet.

*Kai Kittler*



*50 Jahre Mitgliedschaft: Von links: Atessa Weihrauch (Vorstand), Reinhard Jürgens, Fritz Heggemann, Hildegard Eckel (alle 50 Jahre Mitglied), Adrian Sieweke (Vorstand)*



*40 Jahre Mitgliedschaft: Von links: Atessa Weihrauch (Vorstand), Christian Giesguth, Florian Potthoff (beide 40 Jahre Mitglied), Adrian Sieweke (Vorstand)*



*25 Jahre Mitgliedschaft: Von links Atessa Weihrauch (Vorstand), Richard Happe, Katja Schelp, Marius Giesguth, Adrian Sieweke (Vorstand)*



ab dem 29.10.23

# NEU IN ELSSEN

*immer sonntags*

## FLOH-ZIRKUS

TuRa Tennishalle - Am Mühlenteich 9



### *offenes Bewegungsangebot*

Unsere Tennishalle verwandelt sich in eine abwechslungsreiche Bewegungslandschaft für den Nachwuchs. Werfen, Fangen, Balancieren, Klettern, Hüpfen - der Freude an Bewegung sind keine Grenzen gesetzt.



### *Spass für Jung mit Alt*

Nach Herzenslust können bei diesem Familienangebot Erwachsene mit ihren Kindern im KiTa Alter in unserer Bewegungslandschaft, unvergessliche Stunden der Bewegung erfahren.



### *gut verpflegt*

Bei Obst und Schorle oder Waffel und Kaffee lässt sich der Partner mit Kind beim Sporttreiben aus dem Vorraum durch die Fensterscheibe beobachten.



**TuRa Elsen**



Immer sonntags 09:30-12:00 Uhr  
Eintritt 2€ pro Person  
Teilnahme nur mit (Stopper-)Socken

# TuRa Elsen präsentiert Floh-Zirkus

## Ein neues Bewegungsangebot für junge Familien

Die TuRa Elsen freut sich, ein aufregendes, neues Bewegungsangebot für Familien bekanntzugeben. Seit dem 29. Oktober wird die Tennishalle des Vereins jeden Sonntag in eine spannende Bewegungslandschaft für den Nachwuchs verwandelt. Mit diesem Aktivangebot wird vor allem die Motorik gefördert. Die gestalteten Parcours- und Bewegungsstationen bieten – getreu dem Motto „Werfen, Fangen, Balancieren, Klettern, Hüpfen“ – jede Menge Action und vor allem viel Freude an der Bewegung.

Eltern und ihre Kinder im KiTa-Alter sind herzlich eingeladen, in Gesellschaft unvergessliche Stunden voll Aktivität, Spaß und Familienzusammengehörigkeit zu verbringen, ihre Fitness und Motorik zu schulen und neue sportliche Übungen auszuprobieren. Für das leibliche Wohl ist ebenfalls gesorgt: Genießen Sie frisches Obst und erfrischende Schorlen oder entspannen Sie nach dem Toben bei einer leckeren Waffel und einer Tasse Kaffee.

### Die Details im Überblick:

- Start: Seit Sonntag, 29. Oktober 2023
- Uhrzeit: 09:30 - 12:00 Uhr
- Wo: Tennishalle der TURA Elsen
- Was: Eine aufregende Bewegungslandschaft für Familien mit Kindern im KiTa-Alter

Die TuRa freut sich, sportbegeisterte Familien bei diesem einzigartigen Angebot in Elsen zu begrüßen. Im Vordergrund stehen klar der Spaß an Bewegung und die Interaktion der kleinen Sportfans. Kommen Sie vorbei und entdecken Sie gemeinsam mit Ihren Kindern die Welt der Bewegung. So wird nicht nur die körperliche Fitness gefördert, sondern auch die Neugier auf sportliche Betätigung geweckt.

Weitere Informationen und Updates zum Bewegungsangebot des Vereins finden Sie auf der TuRa-Webseite und bei Instagram. Für Presseanfragen und andere Informationen wenden Sie sich bitte an Christelle Lindhauer unter: [oeffentlichkeitsarbeit@tura-elsen.de](mailto:oeffentlichkeitsarbeit@tura-elsen.de).

Hinweis: Der Unkostenbeitrag pro Person beträgt lediglich 2 €.

*Christelle Lindhauer*

### Über die TuRa Elsen

Die TuRa Elsen ist ein vielseitiger und inklusiver Sportverein, der sich durch eine weite Range an Sport- und Bewegungsangeboten seit vielen Jahren der Förderung von Gesundheit, Fitness und Gemeinschaft verschrieben hat. Mit dem Floh-Zirkus – speziell für junge Familien – setzt der Verein sein Engagement fort, Menschen jeden Alters zu einem aktiven Lebensstil zu inspirieren.





## FLIEGEND WECHSELN? KANNST DU DIR CLICKEN!

**NEU:**  
MIT KOBOLD  
CLICK & CLEAN

**Charlotte Wolter**

Für dich da in Elsen, Sande, Paderborn

**01728125243**

Charlotte.Wolter

@kobold-kundenberater.de



IT-Systemhaus

ID2PC e.K. Inh. Ingo Diekmann

**Bürozeiten:**

Mo – Fr.:

08.30 bis 17.00 Uhr

Termine nach  
Vereinbarung

**Tel.: 05254 - 930 65 63**

**www.id2pc.com**



# Tanzfit starten wir ins neue Jahr

## Die Vorsätze sind gesetzt und werden tänzerisch aufs Parkett gebracht

Und das haben wir mit euch vor: Wenn ihr schon mal tänzerisch aktiv wart und wieder in Schwung kommen möchtet, dann lasst euch mit unserer Hilfe wieder auf die richtigen zwei Füße stellen.

In der Tanzsportabteilung der TuRa Elsen wird jeder Fuß wieder an die passende Position gebracht und Vergessenes wird reaktiviert. Spaß und Geselligkeit finden wieder Einzug in den Freizeitsport!

Wir werden bereits Erlerntes in die Erinnerung und in die Füße bringen. Dabei wird der Kursinhalt an die Gruppe angepasst.

Wir freuen uns über euer Interesse am Tanzen.

Start ist am 11. Januar 2024 (9 Donnerstage mit jeweils 60 Minuten) im Bürgerhaus Elsen von 20:45 - 21:45 Uhr.

Anmeldungen bitte direkt über die TuRa-Homepage/Kurse.



### Kosten

- Für TuRa-Mitglieder 110 € pro Paar
- Nicht-TuRa-Mitglieder € 125 € pro Paar

Bei der Buchung für ein Tanzpaar bitte nur eine Person anmelden!

Der Kurs geht bis zu den Osterferien; wegen Karneval setzen wir am 1. Februar und am 8. Februar aus.

*Renate Schroer*

## Neuschnee

*Flockenflaum zum ersten Mal zu prägen  
mit des Schuhs geheimnisvoller Spur,  
einen ersten schmalen Pfad zu schrägen  
durch des Schneefelds jungfräulicher Flur.*

*Kindisch ist und köstlich solch Beginnen,  
wenn der Wald dir um die Stirne rauscht  
oder mit bestrahlten Gletscherzinnen  
deine Seele leuchtende Grüße tauscht.*

*Christian Morgenstern*

## Ernährungsberatungen für Kinder und Erwachsene



**Jenny Förster**

Diät- & Ernährungsberatung

- Adipositas bei Kindern, Jugendlichen und Erwachsenen
- Gruppen- und Einzelberatung zur konservativen Ernährungstherapie & zur Vorbereitung auf eine bariatrische OP / Nachsorge
- multimodales Nachsorgeprogramm: Moby Kids für Kinder und Jugendliche nach Klinikaufenthalt
- Intoleranzen und Darmgesundheit bei Kindern und Erwachsenen
- Fettstoffwechselstörungen
- Typ II Diabetes und Gestationsdiabetes
- vegetarische / vegane Ernährung bei Kindern und Erwachsenen
- Familienernährung und wählerisches Essverhalten bei Kindern



- Workshops
- Vorträge inkl. Verköstigung
- Präventionskurse
- Ernährungstherapien
- Ernährungsberatungen
- betriebliche Gesundheitsförderung
- betriebliches Gesundheitsmanagement
- Zusammenarbeit mit Kitas und Schulen
- Fortbildungen für pädagogische Fachkräfte

Jenny Förster  
staatl. gepr. VDD zert. Diätassistentin  
zert. Flaschen- & Formula-Beraterin für Säuglinge  
Krankenkassen zertifiziert  
[www.ernaehrungstherapie-foerster.de](http://www.ernaehrungstherapie-foerster.de)  
[info@ernaehrungstherapie-foerster.de](mailto:info@ernaehrungstherapie-foerster.de)  
Termine nach Absprache!  
Mobil: 0151-41935065  
Beratungspraxis befindet sich:  
Hoppenhofstraße 2 in 33154 Scharmede  
online Beratungen möglich

Für Küchen kenne ich nur

... eine  
Adresse

**prisma**<sup>®</sup>  
meine Küche!

PAUL ARENS KÜCHENWELTEN  
Schubertstraße 1-3 | 33129 Delbrück-Ostenland  
Telefon: 05250 / 70540-0  
E-Mail: [info@paul-arens-kuechen.de](mailto:info@paul-arens-kuechen.de)

**PAUL ARENS**  
KÜCHENWELTEN

# Leichtathletik-Sportfest Special Olympics

„Das musste mal gesagt werden.“ Stellvertretender Bürgermeister Dieter Honer Vogt hatte das Schlusswort und drückte mit wenigen Worten plakativ seine Anerkennung für das 1. Leichtathletik-Sportfest von Special-Olympics Nordrhein-Westfalen (SO-NRW) am Samstag, 2. September 2023, im Ahorn-Sportpark aus.

„Von diesem Sportfest können sich Viele eine Schnitte abschneiden“, sagte Honer Vogt nach den Siegerehrungen, „vielen Dank – für die Freude und die gute Stimmung, die Sie hier verbreitet haben. Ich hoffe, Sie werden Paderborn in guter Erinnerung halten.“ Der stellvertretende Bürgermeister lobte auf diese Weise, was die mehr als 50 teilnehmenden Athleten mit Handicap aus ganz NRW, darunter 13 von der TuRa Elsen und aus der Umgebung Paderborns, sowie die Verantwortlichen der Premiere des inklusiven Sportfestes um Michael Tack und LC-Paderborn-Sprinterin Kathrin Grenda als Koordinatoren für Leichtathletik bei SO-NRW gemeinsam mit 25 Helfern, darunter zwölf Absolventen des Edith-Stein-Berufkollegs, an dem Tag auf die Beine gestellt haben.

Der Enthusiasmus der Athleten bei den Wettkämpfen und die Glückseligkeit bei den Siegerehrungen waren auch für Paula Boß jeden Einsatz wert. Sie absolviert seit dem 1. August beim Paderborner Stadt-sportverband ein freiwilliges soziales Jahr und kommentierte als Trainerin der TuRa-Athleten ihre erste SO-Veranstaltung wie folgt:

„Mein großes Highlight war die echte Freude der Athleten, da geht einem Trainer das Herz auf, alles war total familiär.“

Die Athleten erlebten den Tag im Sportpark ebenso positiv. „Das war mega-geil und hat großen Spaß gemacht“, sagte Michael Jähner. Der mit Carsten Beilfuß erfolgreichste Teilnehmer der TuRa schob direkt nach, was die SO-Bewegung ausmacht: „Dreimal Gold zu gewinnen, ist natürlich ein gutes Gefühl, aber die Anderen waren auch gut.“ Sein Vereinskollege Ulrich Öztas ergänzte: „Es zählt die gemeinsame Freude und der Spaß unter Freunden, zusammen alles zu geben.“ Das tat auch Steffen Rammert, der im Verbund mit Beilfuß, Michael Jähner und Robert Schulte die Goldmedaille in der 4×100-Meter-Staffel holte und zudem als Mitglied des Athletenrats von SO-NRW vor Ort war. „Nach meiner Teilnahme an den SO-Worldgames diesen Sommer in Berlin war es für mich ein weiteres Highlight, hier dabei zu sein“, so Rammert, „in Berlin war natürlich mehr los, aber das Sportfest war eine gute Vorbereitung für die nächsten Worldgames in vier Jahren in Australien.“



Die Athleten mit Handicap der TuRa Elsen, ihre Trainer und die Verantwortlichen des 1. Leichtathletik-Sportfestes von Special-Olympics Nordrhein-Westfalen am 2. September im Ahorn-Sportpark. Foto: AK



**Wir bieten Schutz und Sicherheit für Sie und Ihre Gesundheit. Zuverlässig und nachhaltig.**



**Professionelle  
Wespennestentfernung**



**Effiziente  
Mardervergrämung**



**Bekämpfung von  
Ratten und Mäusen**



**Spezialist für Bettwanzen  
und Schabenbekämpfung**



**Bekämpfung von  
Motten jeglicher Art**



**Umweltschonende  
Maßnahmen**

Protectis Pest Control GmbH

Am Atlaswerk 18 ■ 33106 Paderborn ■ Tel. 0 52 51/2 97 25-0 ■ Fax 052 51/2 97 25-99

E-Mail [paderborn@protectis.de](mailto:paderborn@protectis.de) ■ [www.protectis-paderborn.de](http://www.protectis-paderborn.de)

Und das Sportfest im Sportpark war die Generalprobe für die Landesspiele von SO-NRW kommendes Jahr in Münster, wie Tack betonte: „Wir haben Paderborn als Austragungsort gewählt, weil die Wettkampfbedingungen im Sportpark optimal sind und die Unterstützung durch die Stadt super ist.“ Die Teilnehmer hätten vielfach den Wunsch nach einem weiteren Sportfest hier geäußert. Dem könne man sich kaum verschließen. Tacks Amtskollegin Grenda: „Wir hoffen, nächstes Jahr im Sportpark unser zweites Leichtathletik-Sportfest durchführen zu können.“

#### Die weiteren Ergebnisse der Teilnehmenden aus Paderborn und Umgebung:

Sara Öztas: 4. Platz Weitsprung, 3. Platz 100 Meter; Karin Gruhn: 1. Platz Minispeer, 5. Platz Weitsprung; Carsten Beilfuß 1. Platz Weitsprung, 1. Platz Minispeer; Michael Jähner: 1. Platz Weitsprung, 1. Platz 100 Meter; Steffen Rammert: 3. Platz Weitsprung, 4. Platz 100 Meter; Robert Schulte: 4. Platz Weitsprung, 4. Platz 100 Meter; Katja Kubitzki: 2. Platz Kugelstoßen; Ulrich Öztas: 4. Platz 400 Meter, 5. Platz 100 Meter; Marius Thesing: 7. Platz 400 Meter, 5. Platz 800 Meter; Natalie Boldt: 2. Platz 100 Meter; Julius Tiggelkamp (alle TuRa Elsen): 1. Platz 100 Meter, 5. Platz Kugelstoßen; Luca Davidhaimann (Einzelstarter ohne Verein): 3. Platz 400 Meter; 2. Platz 800 Meter.

*Sascha Wiczynski*

## Unterwegs in Berlin

**E**ingeladen vom Paderborner CDU Abgeordneten Dr. Carsten Linnemann verbrachten wir, die TuRa Elsen e.V., Förderverein Special Olympics, Sportler\*innen der Caritas Werkstätten und Mitglieder des Stadtsportverbandes Paderborn, drei sehr abwechslungsreiche und politisch geprägte Tage in Berlin. Neben einer Stadtrundfahrt, einer Schifffahrt, dem Besuch des Bundestags und des Brandenburger Tors war für viele das persönliche Gespräch mit Carsten Linne-

mann ein Highlight der Tour. Wir bedanken uns bei allen Beteiligten für diese unvergessliche Reise!

*Text: Paula Boß; Foto: Matthias Brummbly  
Stadtsportverband Paderborn*



# AZZURRO

Pizzeria & Bar

Seit August 2019 ist das Restaurant im neuen Ambiente, dem ehemaligen Restaurant Bergschneider an der Von-Ketteler-Str 37, im Herzen von Elsen.

Hier führt Familie Gashi, die mittlerweile 20-jährige Tradition der Pizzeria fort.

In gemütlicher Atmosphäre erwarten Sie eine große Auswahl an frischen italienischen Speisen und Getränken.

Egal ob Pasta, Pizza, Salate, Fleisch oder Fisch, der Anspruch ist stets höchste Qualität und Frische.



... und für den gemütlichen Abend zu Hause auf der Couch können Sie selbstverständlich auch alle Leckereien abholen.




Natürlich kann man das Lokal auch für private Feiern mieten. Das freundliche Team von AZZURRO erfüllt Ihnen dabei gerne alle Wünsche.

Entspannung, Genuss und Urlaub vom Alltag für Jung und Alt.



## AZZURRO

Von-Ketteler-Str. 32  
33106 Paderborn  
Tel.: 05254 6622822

 05254 - 6622822

 [WWW.AZZURRO-ELSEN.DE](http://WWW.AZZURRO-ELSEN.DE)

 AZZURRO - Pizzeria & Bar

# Neuer Pächter des Bürgerhauses Elsen

## **Erfahrener Gastronom Michael Bröckling übernahm das Ruder am 19.09.2023**

Der Bürgerhaus Elsen e.V. freut sich, dass mit Michael Bröckling ein erfahrener Gastronom als neuer Pächter gewonnen werden konnte. Michael Bröckling, der bereits erfolgreich das beliebte Kump365 in Paderborn betreibt, übernahm das Ruder im Bürgerhaus Elsen und bietet dort die Gastronomie an.

Michael Bröckling blickt auf eine langjährige Erfahrung in der Gastronomie zurück und hat sich einen hervorragenden Ruf erarbeitet. Seine Leidenschaft für gutes Essen, exzellenten Service und sein Gespür für die Bedürfnisse der Gäste machen ihn zur idealen Besetzung für das Bürgerhaus Elsen. Das Bürgerhaus Elsen ist ein beliebter Treffpunkt für Veranstaltungen aller Art, seien es private Feiern, Firmenevents oder kulturelle Veranstaltungen. Mit dem Engagement von Michael Bröckling als neuem Pächter wird das Angebot des Bürgerhauses noch attraktiver und vielfältiger.

In diesem Zusammenhang wurde bzw. wird das Bürgerhaus durch den Vermieter, den Bürgerhaus Verein e.V., in zwei Bauabschnitten aufwendig saniert und modernisiert.

Die Gäste können sich auf eine abwechslungsreiche Speisekarte mit regionalen Spezialitäten und internationalen Gerichten freuen. Dabei legt Bröckling großen Wert

auf frische, qualitativ hochwertige Zutaten und eine ansprechende Präsentation der Speisen.

Neben dem gastronomischen Angebot wird Michael Bröckling auch den Service im Bürgerhaus Elsen optimieren. Freundliches und aufmerksames Personal wird dafür sorgen, dass die Gäste stets bestens betreut werden und sich rundum wohlfühlen.



*Von links: Kerstin Bröckling, Michael Bröckling und Theo Joachim (1. Vorsitzender Bürgerhaus Elsen e.V.)*

## **Über den Verein**

Der Bürgerhausverein ist im Vereinsregister des Amtsgerichts Paderborn unter der Nr. VR1109 eingetragen. Der Vorstand im Sinne des § 26 BGB besteht aus dem Vorsitzenden, dem stellvertretenden Vorsitzenden, dem Geschäftsführer und dem Kassenvührer. Jeweils zwei Vorstandsmitglieder vertreten den Verein gemeinsam. Jedes Vorstandsmitglied ist befugt, im Namen des Vereins mit sich im eigenen Namen oder als Vertreter eines Dritten Rechtsgeschäfte abzuschließen. Als Vorstand des Bürgerhauses gewährleisten und erfüllen wir die satzungsgemäßen Zwecke des Vereins und vertreten den Verein nach innen und außen. Darüber hinaus verstehen wir uns als Bindeglied zwischen dem Verein und der Öffentlichkeit.

**Wir sind für Sie da:**



**Die Sonnenblume, Häusliche Alten- & Krankenpflege GmbH  
Von-Ketteler-Str. 53 • 33106 Paderborn-Elsen**

**Wir machen uns für Sie stark:**

- Fachgerechte, auf Sie zugeschnittene Hilfe bei der Körperpflege
- Durchführung ärztlich verordneter medizinischer Behandlungspflege (z. B. Verbände, Injektionen, Verabreichen von Medikamenten)
- Pflegeberatungsbesuche bei Bezug von Pflegegeldleistung
- Hauswirtschaftliche Versorgung und Familienpflege
- Stundenweise Betreuungs- und Besuchsdienste
- Vermittlung von Hausnotrufsystemen, Essen auf Rädern, mobiler Friseur u. ä.
- Beratung bei Fragen zur Kostenübernahme
- Enge Zusammenarbeit mit den behandelnden Ärzten und Therapeuten
- Palliativ-Pflege
- Kurse für pflegende Angehörige
- Individuelle Schulung pflegender Angehöriger in der häuslichen Umgebung des Pflegebedürftigen

**Wir erbringen für Sie Pflegeleistungen  
durch ausgesuchte, erfahrene Pflegekräfte.**

**Wir pflegen Sie nach aktuellen pflegewissenschaftlichen Erkenntnissen.**

**Wir sorgen für kompetenten Pflege Nachwuchs und  
bilden zur examinierten Pflegefachkraft aus.**

**Wir sind rund um die Uhr für Sie zu sprechen:**

**0 52 54 / 6 64 10**



Darüber hinaus steht das Bürgerhaus Elsen auch weiterhin als Veranstaltungsort zur Vermietung zur Verfügung. Der Bürgersaal bietet Platz für Veranstaltungen mit bis zu 900 Personen. Ob Hochzeiten, Jubiläen, Konzerte oder Firmenveranstaltungen - das Bürgerhaus Elsen bietet den idealen Rahmen für Großveranstaltungen. Michael Bröckling wird mit seinem erfahrenen Team dafür sorgen, dass jede Veranstaltung reibungslos abläuft und den Gästen in bester Erinnerung bleibt.

Der neue Pächter Michael Bröckling freut sich über die Möglichkeit, das Bürgerhaus Elsen zu übernehmen: „Ich freue mich sehr auf diese neue Herausforderung. Das Bürgerhaus Elsen bietet eine wunderbare

Plattform, um die Gäste mit kulinarischen Highlights zu verwöhnen. Gemeinsam mit meinem Team werde ich alles daransetzen, das Bürgerhaus Elsen zu einem beliebten Treffpunkt für Genießer und Veranstaltungen zu machen.“

Das Bürgerhaus Elsen und Michael Bröckling laden herzlich dazu ein, das neue gastronomische Angebot im Bürgerhaus kennenzulernen und sich von der erstklassigen Qualität und dem hervorragenden Service zu überzeugen.

Kontakt, Bildnachweis und weitere Infos:  
Bürgerhaus Elsen e.V., Wewerstr. 37, 33106 Paderborn

*Manfred Lütkemeyer*



*Abendstimmung am Nesthauser See – eingefangen durch Kordula Wellen*

Eintritt frei

# Winterball „Gesseln tanzt“

Samstag 19:30 Uhr

13.01.2024

Jungschützen  
Highlight



Verlosung

TANZBAND



Westenholz

## Bürgerhaus Elsen

Zum Winterball lädt ein: Vorstand Schützenverein Gesseln 1906 e.V.  
[www.gesseln.de](http://www.gesseln.de)

### Jungschützen- pokalschießen

Am 3. September veranstaltete die Schießsportabteilung das alljährliche Jungschützenprinzenpokalschießen. Dabei zeigten Jungschützenprinzen verschiedener Jahrzehnte ihr Können beim Scheibenschießen. Diesjähriger Sieger des Prinzenpokals wurde unser Geschäftsführer Finanzen Dirk Giesguth mit 99 Ringen. Den zweiten Platz belegte Ludger Pohl und Platz drei ging an Ewald Hanselle. Bei sonnigem Wetter, einem leckeren Imbiss und kalten Getränken war es somit ein rundum geselliger Vormittag. Die Schießsportabteilung bedankt sich bei allen Anwesenden und hofft im nächsten Jahr noch weitere Prinzen und ganz besonders Prinzessinnen begrüßen zu dürfen.

*Niklas Güllenstern*



Schützenverein Gesseln 1906 e.V.



### Frauenachmittag

**Sonntag**  
**21. Januar 2024**

**in der Kleebuschhütte  
Kleemeiers Busch 4  
Elsen Bahnhof  
Beginn: 15 Uhr**

Anmeldung bitte bis zum 14. Januar bei:

René Emontz Tel.: 0170 2058796

Die Spießstruppe lädt Euch recht herzlich ein.



# Ikenmeyer

## Rundfunk und Datentechnik



### Telekommunikation:

- Telefone (Drahtlos und Drahtgebunden)
- Telefonanlagen und Installation
- Beauftragung/Änderung und Installation von Telefonanschlüssen & T-DSL

### Zubehör:

- ca. 1000 Zubehörartikel direkt ab Lager
- weiteres Zubehör innerhalb 48 Stunden lieferbar
- Anfertigung von Sonderkabeln
  
- Vertrieb von elektronischen Bauelementen

### EDV:

- PC Verkauf und Support
- PC Auf-/ Umrüsten & Reparatur
- Einrichtung von Internet und E-Mail
- Antiviren- und Antispy-Software
- Netzwerke (Planung, Installation, Betreuung)

### Unterhaltungselektronik:

- Reparaturservice für alle Hersteller
- Erstellung digitaler Sat-Anlagen
- Beschaffung von Geräten fast aller Hersteller

Alle Serviceleistungen  
von "Meisterhand"

**Beamer-Vermietung**

[www.idt-computer.de](http://www.idt-computer.de)  
[info@idt-computer.de](mailto:info@idt-computer.de)

Von-Ketteler-Straße 39  
33106 Paderborn  
Tel. 05254 935993  
Fax 05254 935994

### Öffnungszeiten:

Mo-Fr 9.30-13.00 Uhr 15.00-18.00 Uhr  
Mi+Sa 9.30-13.00 Uhr

## Gelungene Abschlussveranstaltung

### Jahresabschlussversammlung der Elsener Schützen

Die Jahresabschlussversammlung der Elsener Schützen, die am 27.10.2023 im Bürgerhaus Elsen stattfand, war ein voller Erfolg. Unter der Leitung des 1. Brudermeisters Klaus Schäfers versammelten sich zahlreiche Schützinnen und Schützen in den neu gestalteten Gesellschaftsräumen des Bürgerhauses, um das vergangene Jahr Revue passieren zu lassen und einen Ausblick auf das kommende Jahr zu erhalten. Besonderer Gast des Abends war das amtierende Königspaar Jan Schlenger und Michelle Meier. Ihre Anwesenheit trug zur feierlichen Atmosphäre des Abends bei und stärkte den Gemeinschaftssinn unter den Mitgliedern.



Oberst Klaus Schäfers nutzte die Gelegenheit, um in einer kurzen, aber eindrucksvollen Rede das vergangene Jahr Revue passieren zu lassen. Er hob die Höhepunkte und Herausforderungen hervor, die die Schützen

im Laufe des Jahres gemeistert haben und bedankte sich für die Unterstützung und das Engagement aller Mitglieder. Seine Rede endete mit dem traditionellen Schützengruß, der den Zusammenhalt und die Kameradschaft innerhalb des Vereins unterstrich.

Nach der offiziellen Versammlung war es Zeit für ein gemütliches Beisammensein. Ein ausgezeichnetes Essen und kühle Getränke trugen zum allgemeinen Wohlbefinden und zur guten Stimmung des Abends bei. Es war eine Zeit des Lachens, des Austausches und der Freundschaft, die ein erfolgreiches Jahr perfekt abrundete.

Alles in allem war die Jahresabschlussversammlung der Elsener Schützen eine gelungene Gelegenheit, auf die



70er 80er 90er

# Party

## 23.03.

# Bürgerhaus Elsen

Mit DJ  
**ANDY NOFFZ**  
bekannt aus der Libori Krombacher Garage

Einlass ab 21 Uhr VVK 8€ | AK 12€

Vorverkauf  
Ingos Spielzeugland - Dionysiusstr. 2

Veranstalter: III Kompanie St. Hubertus Schützenbruderschaft Elsen 1921 e.V.



## Krombacher

[www.dritte-kompanie-elsen.de](http://www.dritte-kompanie-elsen.de)

**Blumen  
Cornielje**  
Floristik für jeden Anlass



GASTRONOMIE MIT HERZ  
**MUSEUMS Deele**  
ALTENBEKEN

*Das, wo man sich gerne wieder trifft...*

Inh. Andreas Noffz | Alter Kirchweg 7

Tel. 05255 9328855

Erfolge des vergangenen Jahres zurückzublicken und sich auf die kommenden Herausforderungen einzustimmen. Es war eine Demonstration der Stärke und des Zusammenhalts der Gemeinschaft, die alle Anwesenden inspirierte und motivierte.

In diesem Sinne gehen die Elsener Schützen getreu Ihrem Motto „Gemeinsam feiern – Tradition bewahren“ zuversichtlich ins neue Jahr.

*Manfred Lütkemeyer*



## St. Hubertus aus Elsen stellt neuen Bezirkskönig

### **Großer Erfolg für die St. Hubertus-Schützenbruderschaft aus Elsen beim Bezirkskönigsschießen in Benhausen**

Anfang August fand in Benhausen das diesjährige Bezirkskönigsschießen statt, bei dem die Schützenvereine aus Elsen, Wewer, Schloß Neuhaus, Neuenbeken und Benhausen um den begehrten Titel kämpften. Die Veranstaltung lockte zahlreiche Schützen und Besucher aus der Region an, die ge-

spannt die Wettkämpfe verfolgten.

Besonders erfreulich war der Erfolg für den 1. Brudermeister der Schützenbruderschaft 1921 Elsen, Klaus Schäfers, der stolz verkünden konnte, dass der amtierende König aus Elsen, Jan Schlenger, nach einem spannenden Kampf gegen die fünf amtierenden Könige schließlich die Würde des neuen Bezirkskönigs erringen konnte. Dies ist ein großer Erfolg für die Schützenbruderschaft



# kniesburg

## der maler

malerarbeiten  
trockenbau  
fussböden  
fassaden



kreativ | traditionell | innovativ | umweltbewusst

[www.maler-kniesburg.de](http://www.maler-kniesburg.de)





1921 Elsen und ein Grund zur Freude für die ganze Gemeinde.

In einem Statement äußerte sich Klaus Schäfers, Brudermeister der Schützenbruderschaft 1921 Elsen, zum Erfolg seines Vereins: „Dieser Erfolg unterstreicht die hervorragende Leistung unserer Schützenbruderschaft und stärkt unseren Zusammenhalt. Mit unserem neuen Bezirkskönig und dem gesamten Hofstaat werden wir nun voller Stolz zum Bundesschützenfest nach Mayen fahren, um den Diözesanverband Paderborn würdig zu vertreten.“

Darüber hinaus konnte Dennis Hillemeier aus der 2. Kompanie das Bezirkszepter für St. Hubertus Elsen erringen und somit den Erfolg komplettieren.

Das diesjährige Bundesschützenfest in Mayen ist ein Großereignis für Schützenvereine aus ganz Deutschland. Die Schützenbruderschaft 1921 Elsen wird mit ihrem neuen Bezirkskönig und dem gesamten Hofstaat am Fest teilnehmen und die Fahne des Diözesanverbandes Paderborn vertreten. Das Bundesschützenfest bietet den Schützen die Möglichkeit, sich mit anderen Vereinen auszutauschen, ihr Können unter Beweis zu stellen und gemeinsam ein unvergessliches Erlebnis zu erleben.



*Der neue Bezirkskönig Jan Schlenger*



*Die fünf amtierenden Könige aus den genannten Vereinen*

Das Bezirkskönigschießen in Benhausen war ein großer Erfolg und hat gezeigt, wie viel Tradition und Leidenschaft in den Schützenvereinen in Elsen, Wewer, Schloß Neuhaus, Neuenbeken und Benhausen steckt. Die Veranstaltung bot Schützen und Besuchern ein beeindruckendes Spektakel und spannende Wettkämpfe auf höchstem Niveau.

*Manfred Lütkemeyer*

Flora  
Kreativ

Inh. Annette Schiwy



Ihr kreativer Ansprechpartner  
rund um Blumen in Paderborn!

Wir sind  
Partner



Lokaler Florist

Flora Kreativ

Inh. Annette Schiwy

Von-Ketteler-Str. 37 | 33106 Paderborn

F 05254-657 88 | M 0160-21 50 26 |

info@flora-kreativ.de | www.flora-kreativ.de

Öffnungszeiten

Mo | Di | Do | Fr

8:00 - 12:30, 14:00 - 18:30

Sa 9:00 - 13:00

Mittwoch Ruhetag

## Halbtagesfahrt der Ehrenabteilung

**A**nfang Juni war es mal wieder so weit. Eine Gruppe der Ehrenabteilung und aus den Kompanien der Elsener Schützenbruderschaft begaben sich mit einem Bus auf Tour. Toni Altenhöfer hatte eine Fahrt nach Willingen vorbereitet. Alle Mitfahrer von über 60 bis über 90 Jahren waren neugierig geworden, als sie hörten, wir werden die Mühlenkopfschanze in Willingen besichtigen. Gegen 12.00 Uhr ging es ab. Ca. eine Stunde später erreichten wir Willingen



*Mühlenkopfschanze und große Hängebrücke*

und das große Gelände der Skisprungarena, eingebettet die große Mühlenkopfschanze (größte Skisprungsschanze der Welt). Was für eine riesige Anlage bekamen wir hier zu sehen!

Nach einem kleinen Imbiss und Treffen am Fan-Shop der Schanze wurden wir auch schon von einem der dortigen Sprungsschanzen-Angestellten in Empfang genommen. Eine 2 ½-stündige Führung erwartete uns. Nach der guten Geländeeinweisung stieg die überwiegende Anzahl in den größeren, gläsernen Lift und fuhr mit ihm zum Schanzenanlauf hoch.

Einige ganz Sportliche ließen es sich nicht nehmen und machten den Weg zu Fuß und stiegen die über 800 Stufen hoch bis zur Startlinie. Gaaaanz schön anstrengend!!! Im dortigen Aufenthaltsraum der Skispringer erfuhren wir viel Wissenswertes über die Schanze und das Skispringen. In den Schaukästen konnten wir uns einige wertvolle Exponate und Utensilien wie Skisprungbretter etc. von Weltmeister-Skispringern, u.a. auch von Adam Malisch (Polen), Sven Hannawald (Deutschland) und auch von Stephan Leyhe, der Sieger auf der Schanze

im Februar 2020 war, ansehen.

Nach den Erkundungen und Informationen ging es wieder nach draußen. Da konnten wir die riesige Schanze bestaunen und nicht nur die, sondern auch die neue, große Hängebrücke:

Sie erstreckt sich vom hiesigen Berg zum gegenüberliegenden Berg. Sie war zurzeit noch nicht für die Touristen freigegeben.

Nach so viel Bestaunen fuhren alle wieder mit dem Aufzug talwärts.

Dort angekommen, brachte uns der Bus zu einem urigen Lokal in Willingen, „zum „Don Camillo“ – einer ehemaligen Kapelle. Nach einer ausgiebigen Stärkung ging es am frühen Abend wieder heimwärts nach Elsen. Dies war wieder einmal eine schöne und gelungene Fahrt und ein toller Nachmittag. Man hat nun wieder jede Menge guten Gesprächsstoff. Natürlich will jeder jetzt das Spektakel und das Meisterschaftsspringen in Willingen Ende Januar / Anfang Februar am Fernseher mitverfolgen.

Danke an alle, die bei der Fahrt mitgeholfen haben, besonders ein Danke an Toni Altenhöfer.

*Heinz Giesguth*

- ▶ **KFZ-Meisterwerkstatt**
- ▶ **Service für alle Marken**
- ▶ **Täglich HU & AU**
- ▶ **EU-Neufahrzeuge**
- ▶ **Reifeneinlagerung**
- ▶ **Gebrauchtfahrzeuge**
- ▶ **Neu- & Jahreswagen**
- ▶ **Finanzierung & Leasing**
- ▶ **Unfallinstandsetzung**

**UNSER  
SERVICE**



**KRENZ**  
DIE MARKEN-  
WERKSTATT

ad AUTO DIENST ELMAR KRENZ GmbH  
Marienloher Str. 105  
33104 Paderborn

Tel.: 0 52 54 / 9 30 66 - 0  
Fax: 0 52 54 / 9 30 66 - 12  
info@autodienst-krenz.de

[www.autodienst-krenz.de](http://www.autodienst-krenz.de)

*Kugel Event*

Event- & Veranstaltungsservice



## Ihr Fest!

Egal ob Hochzeit, Geburtstag, Jubiläum  
oder ein anderer besonderer Anlass.

Wir liefern alles was Sie dazu brauchen:

- **Zelte & Pagoden**
  - **Hüpfburgverleih**
  - **Ton & Lichttechnik**
  - **DJ's & Live Acts**
- uvm.



 [facebook.com/KugelEvent](https://facebook.com/KugelEvent)  
[www.kugel-event.de](http://www.kugel-event.de)

Tel: 0 52 54 / 9 30 66 10  
info@kugel-event.de

## Senioren Ausflug der 1. Kompanie

**D**er Seniorenausflug der 1. Kompanie am 20.10.2023 versprach, ein interessanter Tag zu werden: Eine Werksbesichtigung bei der Firma Miele stand auf dem Programm!

Früh um 8:30 Uhr trafen sich die Teilnehmer vor der Gaststätte „Zum Schinken Willi“, um mit dem Reisebus bequem nach Gütersloh, seit jeher der Stammsitz der traditionsreichen Firma Miele, zu gelangen.

Nach einer anschaulichen Führung durch das werkseigene Museum folgte um 13:00

Uhr ein Mittagessen in der Werkskantine. Eine Besichtigung der Produktionshallen schloß sich an. Faszinieren konnte dort vor allem die moderne Technologie – Miele ist nicht zuletzt in der Produktion immer auf der Suche nach Verbesserung und Modernisierung. Auch die Lautstärke, mit der viele computergesteuerte Stanz-, Schweiß- und Nietroboter neben den qualifizierten und motivierten Mitarbeitern von Miele diverse Teile zu etwa einer Waschmaschine fügen,



*Eingang Miele: Trotz schlechten Wetters startet die Gruppe gutgelaunt die Werksführung.*

war beeindruckend. Die freundliche und kurzweilige Führung durch zwei Mitarbeiter tat ihr Übriges. Anschließend lud der „Showroom“ von Miele noch zur Begutachtung der neuesten Geräte.

Um ca. 15:00 Uhr machte sich die Reisegruppe gut gelaunt auf den Heimweg. Abgerundet wurde dieser gelungene Ausflug mit einem geselligen Ausklang bei der Gaststätte „Zum Schinken Willi“.

*Oliver Wirth*





Inh. Dorothe Behrendt

- **Sträube und Pflanzen für jeden Anlass**
- **Trauerfloristik**
- **Hochzeitsfloristik**
- **Beet- und Balkonpflanzen**
- **Fleurop Service**

**Öffnungszeiten**

Mo. - Fr.: 8:00 - 13:00 Uhr  
14:30 - 18:00 Uhr  
Sa.: 8:00 - 13:00 Uhr  
So.: 10:00 - 12:00 Uhr

An der Dicken Linde 1  
33106 Paderborn

Telefon 0 52 54 • 56 75  
Fax 0 52 54 • 9 35 07 01  
E-Mail [frerichs@elsen-aktuell.de](mailto:frerichs@elsen-aktuell.de)



[www.elektrolange.de](http://www.elektrolange.de)

Glasfaser | Netzwerk |  
Telefon | Sicherheitstechnik |  
Alternative Energie |

# Elsener Oktoberfest

## Die erfolgreiche Geschichte wird weitergeschrieben

Der „Wiesn-Abend“ in Elsen bleibt eine feste Größe. Seit bald zwei Jahrzehnten veranstaltet die 1. Kompanie der St. Hubertus Schützenbruderschaft 1921 Elsen e.V. immer am 2. Oktober eines Jahres das „Elsener Oktoberfest“. Das Fest zu Beginn der Herbstzeit ist derart beliebt, dass es nun seit vielen Jahren regelmäßig ausverkauft ist. Zahlreiche Besucher aus nah und fern feiern gerne mit. Auch dieses Jahr hieß es wieder: „O'zapft is!“

Zusammen mit gut gelaunten Gästen und natürlich, wie schon seit vielen Jahren, der Band „Alpenstarkstrom“ aus Österreich wurde mit viel Spaß gefeiert. Während des

Auftritts begeisterte das Ensemble abermals mit musikalischer Akrobatik und viel Freude. Die bereits vorher ausverkaufte Bürgerhalle Elsen verwandelte sich, auch dank der überzeugenden Deckendekoration, in ein Festzelt. Das ehrenamtlich arbeitende Helferteam der 1. Kompanie gestaltete die Veranstaltung erneut mit großem Engagement und viel „Gaudi“. Eine positive Stimmung, die sich auch auf die Gäste übertrug. Zünftige Speisen und Getränke bei bezahlbaren Preisen rundeten den amüsanten Abend ab. Die 1. Kompanie bedankt sich für das schöne Fest. Wir freuen uns auf Euch nächstes Jahr wieder zum 2. Oktober im Bürgerhaus Elsen!

Oliver Wirth



Helferteam: das Helferteam gut gelaunt vor dem Beginn des Festes



100 Jahre schöne Haare!

**Salon Schumacher – Ihr Friseursalon für die ganze Familie!**

Modern. Aktuell. Professionell.

Friseursalon Schumacher • von-Ketteler-Str. 43 • 33106 Paderborn-Elsen

Telefon 05254 / 5160 • E-Mail [info.schumacher@web.de](mailto:info.schumacher@web.de)

Besuchen Sie uns auf unserer Internetseite <http://schumacher-friseur.de> und auf facebook!

physiopraxis  
beckmann & simon

*Wir ziehen um!*

Ab dem **1. Januar 2024**  
finden Sie uns in der  
**Von-Ketteler-Straße 30**  
im Ortskern von Elsen.

*Wir freuen uns auf Sie!*

physiopraxis  
beckmann & simon

**Sonja Beckmann & Marten Simon**

Von-Ketteler-Straße 30    Fon 0 52 54 . 935 936  
33106 Paderborn-Elsen    Fax 0 52 54 . 935 937  
info@physiopraxis-elsen.de    www.physiopraxis-elsen.de



# Karneval in Elsen

## Prinz Thorsten I. regiert das Elsener Jeckenvolk in der Session 2024

Am 11. November feierte die Karnevalsabteilung der TuRa Elsen ihre Prinzenproklamation. Am frühen Abend gab zunächst Prinzessin Atessa ihren Ausstand, bevor circa 50 Karnevalisten mit Licht, Musik und guter Laune zur neuen Tollität aufbrachen. Das spannende Geheimnis, wer es nun werden würde, wurde schließlich in der Gesselter Straße gelüftet: Thorsten Jakobsmeier (53) schritt pünktlich um 18:11 Uhr durch seine Haustür und zeigte sich erstmals den freudig aufgeregten Elsener Jecken. Nach Fahne-Hissen und Umtrunk ging es zu Fuß zum Festplatz am Elsener Bürgerhaus, wo bereits der Martinsmarkt nach dem Martinsspiel im vollen Gange war. Um kurz vor 20 Uhr war es dann auch ganz offiziell so weit: Vor rund 300 Zuschauern wurde Prinz Thorsten I. schließlich offiziell proklamiert und übernahm die Insignien von Prinzessin Atessa I. (Weihrauch). Zum Ende der Zeremonie stand dann auch noch Thorstens Gesangsprobe an: Mit starker Stimme sang er den Klassiker „Ach wär' ich nur ein einzigmal – ein stolzer Prinz im Karneval“ und sorgte für beste Stimmung auf dem Festplatz. Zum Abschluss luden



Prinzessin Atessa I. (Weihrauch) übergibt Prinz Thorsten I. (Jakobsmeier) die obligatorische Prinzenrolle. Denn in der „Elsener Prinzenrolle“ sind alle ehemaligen sowie die aktuelle Tollität vereint.



Prinz Thorsten I. (Jakobsmeier) spricht auf dem Festplatz am Bürgerhaus erstmals zum Elsener Jeckenvolk.



Prinz Thorsten I. (Jakobsmeier) beweist bei seinem Einstand wahres Gesangstalent und sorgt für beste Stimmung auf dem gut besuchten Festplatz am Elsener Bürgerhaus. Vorstand Dieter Gees (l.), Ex-Prinzessin Atessa Weihrauch und Prinzenadjutant Jürgen Schlenker unterstützen ihn tatkräftig.

dann noch die Mädels der TuRa Prinzengarde zum Mitmachtanz ein. Viele Kinder und auch einige Erwachsene tanzten fröhlich zu Hits wie dem „Fliegerlied“ oder dem „Körperteile Blues“. Ab 22:11 Uhr zündete Thorsten mit seinem Gefolge dann noch den Party-Turbo im Elsener Bürgerhaus. Über 150 Gäste feierten ihren neuen Prinzen ausgelassen bis in die tiefe Nacht.

Die Elsener Karnevalssession 2024 im Elsener Bürgerhaus sieht wie in Zeiten vor Corona wieder vier Veranstaltungen vor:



### 3. Februar 2024: JeckenAbend

Der bunte Abend für Jung und Alt! Mit jecken Redebeiträgen u.a. von Nachwuchs-Stand-up Comedian Amjad, Garde- und Showtänzen sowie jeder Menge Musik.

### 4. Februar 2023: Kinderkarneval

Der Karnevalsnachmittag von Kids für Kids! Mit tollen Kinderauftritten, der Funkengarde und den Mini-Funken, Kostümprämierung durch Prinz Thorsten und Kinderkarnevals-Party mit DJ.

### 8. Februar 2024: Weiberfastnacht

Unser Abend für die Mädels – mit den besten Männerballetts aus Elsen und Umgebung, unseren Garden, den MBR-Kojoten, viel guter Laune und mit bester Karnevals- und Party-Musik von DJ Daniel Ebeler.

### 10. Februar 2024: PartyGala

Der Partyabend des Elsener Karnevals bietet Euch die besten Garde- und Show-Auftritte der Session sowie jede Menge

Tanz- und Party-Spaß mit der Liveband „Ambiente“. Es wird garantiert bis in die tiefe Nacht gefeiert!

Der Kartenvorverkauf findet am Sonntag, 14. Januar und Samstag, 27. Januar 2024 jeweils von 17 bis 19 Uhr im Elsener Bürgerhaus statt.

Weitere Informationen und Kartenvorbestellungen unter: [www.karneval.tura-elsen.de](http://www.karneval.tura-elsen.de)

*Florian Potthoff*



Die TuRa Prinzengarde brachte mit ihren Mitmachtänzen jede Menge Stimmung auf den Elsener Festplatz.

Bett Senne, Wildeiche  
Kommode Senne, Wildeiche  
Kleiderschrank Senne, Wildeiche



**MeinMassivholz**

Individuelle Möbel nach Maß.



Kleiderschrank Wildeiche mit Linoleum-  
Applikation, Sonderanfertigung

Finde  
uns auf...



### Kontakt // Werksverkauf

33178 Borchen . Gewerbepark  
Nikolaus-Otto-Straße 30

Tel. 05251.20706-0  
Fax. 05251.20706-29

kontakt@meinmassivholz.com  
www.meinmassivholz.com

LOKAL ONLINE SHOPPEN...   
[www.meinmassivholz.com](http://www.meinmassivholz.com)



Jugendzimmer STOR, Birke



**MeinMassivholz**  
Individuelle Möbel nach Maß.

Eine Marke  
von Giesguth.

# Elsener Vereine

## Heimat- und Verkehrsverein Elsen e.V.

Vorsitzender: Bernd Peitz  
 Paderborner Str. 42, 33104 Paderborn-Elsen 6 02 89  
 bernd.peitz@hvv-elsen.de  
 Elsener Nachrichten: info@hvv-elsen.de  
 Redaktion/Anzeigen: Heike Rössler 6 52 03  
 Plessenstr. 3 • textunddesign@t-online.de

Plattdeutscher Kreis: Treffen: dienstags nach dem 15.,  
 in der Sommerzeit um 18 Uhr, in der Winterzeit um 15 Uhr

Kurzwanderungen: Christina Brosius 57 14  
 Halbtageswanderungen: Kordula Wellen 6 99 51  
 ko.wellen@hvv-elsen.de

Treffen: Jeden 1. Mittwoch im Monat um 14.00 Uhr  
 (Kurzwanderung) und jeden 3. Mittwoch im Monat um 10.00  
 Uhr (Halbtageswanderung) am Dreizehn-Linden Sportplatz

Wir sind Theater:  
 Hansjörg Kröger 0179 2288164  
 Birgit Mersch 6 99 99

## Brieftaubenzucht Verein „Heimkehr Elsen“

Hermann Lengeling (1. Vorsitzender) 6 88 13  
 Im Schlinge 28 • h-lengeling@web.de

## Bürgerhaus Elsen e.V.

Theo Joachim (1. Vorsitzender), Wewerstr. 20a 6 57 08

## Bundes-Schützen-Musikkorps Paderborn-Elsen e. V.

Elke Schäfers; Konrad-Ernst-Str. 36 0177 1458688  
 Kati Born, Elke Schäfers, Till Watermann (Leitungsteam)  
 leitungsteam@musikkorps-elsen.de  
 www.musikkorps-elsen.de

## Caritas-Konferenz St. Dionysius Elsen

von-Ketteler-Str. 38, Pfarrbüro Elsen 9 33 10  
 Kontakt Gertrudis Rauhut, An der Dicken Linde 40 63 61

## Deutscher Amateur Radio Club (DARC)

Ortsverband N61 Paderborn-Elsen  
 Dr. Bernd Reimer (DL3ZAT) 6 56 51  
 dl3zat@darc.de • www.n61.de

## Deutsche Pfadfinderschaft St. Georg (DPSG)

**Stamm St. Dionysius Elsen**  
 Nils Hoffmann 0157 75412384  
 Von-Eichendorff-Str. 73, Elsen  
 nils.pb@web.de • www.dpsg-elsen.de  
 Gruppenräume: Bürgerhaus Elsen, Bohlenweg 27

## Hegering Schloß Neuhaus

Guido Thiele (Vorsitzender) 8 04 53 82  
 Sertürmer Str. 22 c, 33104 Paderborn-Schloß Neuhaus  
 guido.th@gmx.de

## Heimatverein Nesthausen

Edmund Petermeyer (1. Vorsitzender)  
 Mittelweg 69 0173/5675293  
 Elmar Krenz (2. Vorsitzender)  
 Marienloher Str. 105, 33104 Paderborn 93 06 60  
 Hermann Rödiger (Geschäftsführer)  
 Tulpenweg 18, 33106 Paderborn-Sande 6 09 41  
 www.nesthausen.de  
 heimatverein-nesthausen@gmx.de

## Imkerverein Alme-Lippe e.V.

Dieter Dembeck (1. Vorsitzender) 61 33  
 Holzweg 31 0176/12282008  
 Anneliese Ader (Ansprechpartnerin) 58 07  
 Sandhöfener Str. 17  
 Imkertreff jeden Freitag ab 19.00 Uhr, Zum Rottberg 31  
 anabeja@gmx.de • www.imkerverein-almelippe.de

## Interessen- und Werbegemeinschaft Elsen e.V.

Markus Wahden (Vorsitzender) 6 85 78  
 Sander Straße 105 0171/1456664  
 vorstand@wergemeinschaft-elsen.de  
 http://wergemeinschaft-elsen.de

## Kameradschaft ehemaliger Soldaten Elsen

Dieter Dembeck (1. Vorsitzender) 61 33  
 Holzweg 31 0176/12282008

## Kinder- und Jugendchor Elsen e.V.

Markus Nölker (1. Vorsitzender) 0 52 51 / 14 2 22 54  
 Am Glockenbusch 17  
 markus.noelker@kinderchor-elsen.de  
 www.Kinderchor-Elsen.de

## Kirchenchor „Cäcilia“ St. Dionysius Elsen

Karin Bayer-Böckly (1. Vorsitzende) 9 38 69 59  
 kbayerboeckly@gmail.com  
 Barbara Claes (stellv. Vorsitzende) 6 50 39  
 barbara.claes@t-online.de

## kfd Frauengemeinschaft St. Dionysius Elsen

Katholische Frauengemeinschaft Deutschlands  
 Alexandra Müller (Sprecherin) 0176 32116680  
 Kirschenkamp 24

## Landwirtschaftlicher Ortsverein Sande-Elsen

Andreas Westkämper (1. Vorsitzender) 54 32  
 Sennelagerstr. 69, 33106 Paderborn-Sande  
 Hans-Josef Güllenstern (2. Vorsitzender) 94 18 83  
 Untern Eichen 1

## Löschzug Elsen der Freiwilligen Feuerwehr PB

Kersten Schumacher (Löschzugführer)  
 lzf@z-elsen.de  
 Jugendfeuerwehr Löschzug Elsen  
 Timon Brockmeier (Jugendfeuerwehrwart)  
 timon.brockmeier@outlook.de

**Männerchor Elsen 1921 e.V.** 6 00 57  
Rudolf Heinemann (1. Vorsitzender)  
Am Glockenbusch 26 • rudolf.heinemann@arcor.de  
www.maennerchor-elsen.de  
Probe: mittwochs von 19:30 - 21:00 Uhr,  
Brau- und Bürgerhaus Elsen

**Schießsportverein St. Hubertus Elsen** 95 39 28  
Am Mühlenteich 10a  
information@ssv-elsen.de • www.ssv-elsen.de  
Markus Quickstern (1. Vorsitzender) 0152/33861280  
markus.quickstern@ssv-elsen.de  
Dirk Hanselle (2. Vorsitzender Sport)  
dirk.hanselle@ssv-elsen.de  
Trainingszeiten Mo. u. Mi. von 18.00 – 21.00 Uhr  
Do. 19.00 – 21.00 Uhr

**Schützenverein Gesseln 1906 e.V.**  
Michael Hachmeyer (1. Vorsitzender) 0170/2033037  
Rene Lütkefedder (2. Vorsitzender) 0171/3444758  
Dirk Giesguth (Geschäftsf. Finanzen) 64 74 23  
Bastian Schulte (Geschäftsf. Sponsoring) 0176/32658210  
Karin Nettelbreker (Schriftführerin Presse) 6 70 11  
Tobias Hanselle (Schriftf. Dokumentation) 0151/40201237  
Jens Hanselle (Geschäftsf. Vertragswesen) 0151/22952324  
Internet: www.gesseln.de  
Seniorenabteilung Ferdi Lengeling 0160/8128552  
Jungschützenabteilung  
Luca Nettelbreker (Jungschützensprecher) 0176/43197752  
Schießsportabteilung Thomas Fernhomberg 0172/9791442

**Schützenbund Heimatliebe 1928 e.V. Elsen-Bahnhof**  
Sven Henkemeyer (Oberst) 0151/25381362  
Römerstr. 15  
www.heimatliebe-elsen.de • oberst@heimatliebe-elsen.de  
Andreas Gieseke (Geschäftsführer) 0173/6681887  
Zur Kettenschmiede 6  
a.gieseke@heimatliebe-elsen.de  
David König (Oberstleutnant)  
d.koenig@heimatliebe-elsen.de 0176/60000328  
Dennis Fleitmann (Rechnungsführer)  
d.fleitmann@heimatliebe-elsen.de 0171/3670539  
Klaus Gröbing (Schriftführer und Medienbeauftragter)  
medien@heimatliebe-elsen.de 0176/24062607  
Franz Schulze-Rudolphi (Jungschützenmeister)  
jugend@heimatliebe-elsen.de 0160/4284328  
Schießsportabteilung  
Meinolf Bröker (Schießmeister) 6 48 51 35  
Schießstand: Am Schlengerbusch 27 (unter der Turnhalle  
der Gesamtschule Elsen neben dem Hallenbad)  
Vereinshaus: Kleemeiersbusch (Schützenplatz Heimatliebe)  
Vereinshaus für Feiern bis zu 120 Personen: 6 88 79  
Johannes und Doris Fleitmann 0151/64704132  
Scharmeder Str.138

Festzeltverleih bis 100 Personen:  
Stefan Altrögge 0 52 51 / 9 26 61  
Scharmeder Stadtweg 30

**Spielmannszug Hubertusjäger Elsen**  
Christopher Eusterholz (1.Vorsitzender) 0151/15570200  
Am Biekenkamp 5  
Probenzeiten: Do 20:00 - 21:30 Uhr, Gesamtschule Elsen  
www.spielmannszug-elsen.de  
christopher.eusterholz@spielmannszug-elsen.de

**St. Hubertus-Schützenbruderschaft Elsen**  
Bataillon Vorstand – Klaus Schäfers (Oberst) 6 09 83  
Hölternstr. 19 0176 84359992  
schaefers@schuetzenverein-elsen.de  
www.schuetzenverein-elsen.de  
1. Kompanie: Dirk Hansjürgen (Hauptmann) 6 74 86  
Paderborner Straße 72  
hauptmann@erste-kompanie-elsen.de  
www.erste-kompanie-elsen.de  
2. Kompanie: Mario Knaup (Hauptmann)  
Nesthauser Str. 64a 0160 94707861  
mario.knaup@remax.de • www.zweite-kompanie-elsen.de  
3. Kompanie: Tobias Klöckner (Hauptmann)  
Nesthauser Str. 37 0173 2121980  
tk@dritte-kompanie-elsen.de • www.dritte-kompanie-elsen.de  
1. Bataillonsjungschützenmeister  
Dennis Beermann 0176 56763667  
Am Steinhof 6a  
jungschuetzen@schuetzenverein-elsen.de  
www.jungschuetzen.schuetzenverein-elsen.de

**TuRa Elsen 1894/1911 e.V.** 6 92 33  
Am Mühlenteich 12  
www.tura-elsen.de • info@tura-elsen.de  
Ressortleitung Marketing und Öffentlichkeitsarbeit:  
Christelle Lindhauer 0177 4177886  
Öffnungszeiten: Di 9.00 - 11.30 Uhr, Mi 9.00 - 11.30 Uhr  
und 15.00 - 19.00 Uhr, Do 15.00 - 18.00 Uhr

**VdK Ortsverband Elsen**  
Irmgard Buschmeier (1. Vorsitzender) 9 37 50 45  
Hollandweg 18 01575 4342688

**Verein der Eltern und Förderer der Gesamtschule Paderborn Elsen e.V.**  
Vorsitzende Sigrid Beer  
Am Schlengerbusch 27  
vorstand@fv-ge-elsen.de  
Bereich Mensa: Ansprechpartnerin Petra Frie  
Mo, Mi, Do, Fr von 11:00 bis 14:00 Uhr 97 87 35 62  
Bereich Bibliothek 97 87 35 77

**Benslips BIO-Kaffee:**

**100 %  
KOMPROMISSLOS**



Röstmeister Leszek in unserer Kaffeerösterei in Salzkotten



DE-ÖKO-005  
Nicht-EU-Landwirtschaft

**100 % BIO-KAFFEE  
100 % DIREKTHANDEL  
100 % TROMMELRÖSTUNG**



Benslips • Alter Markt 10 • 33129 Delbrück • [www.benslips-kaffee.de](http://www.benslips-kaffee.de)



# Wichtige Adressen

## Bei Not, Gefahr, Verkehrsunfall

Polizei/Notruf	110
Feuerwehr/Rettungsdienst	112
Krankentransporte	(0 52 51) 1 92 22
Priesternotruf	(0 52 51) 2 26 83
Telefonseelsorge	0800 1110111 u. 1110222
Ärztlicher Notfalldienst	(0 52 51) 1 92 92
Zahnärztlicher Notfalldienst	(0 52 57) 66 05

## Stadt Paderborn, Verwaltungsnebenstelle Elsen

Am Schlengerbusch 27 (Bibliothek der Gesamtschule)  
 Mo, Do 8.00 - 12.30 Uhr Mo 14.00 - 16.00 Uhr  
 Die persönliche Vorsprache ist nur nach vorheriger  
 Terminvereinbarung ([www.paderborn.de](http://www.paderborn.de)) möglich.  
 E-Mail: [einwohneramt@paderborn.de](mailto:einwohneramt@paderborn.de)  
 Telefonische Terminreservierung (0 52 51) 88-11188

Rufnummer bei Bankkartenverlust 116 116  
 vom Ausland aus 0049 116 116

Polizeidienststelle Elsen (0 52 54) 9 38 77 10  
 Silvia Schallenkamp 0174 6730756  
 von-Ketteler-Straße 63

## Müllabfuhr

Abfuhr s. Abfuhrkalender. Zusätzliche Restabfallsäcke/Sperr-  
 gut-Wertkarten gegen Gebühr bei Windmann

## Entsorgungszentrum „Alte Schanze“

AVE (0 52 51) 18 12-0  
 Mo - Fr 8.00 - 17.00 Uhr Sa 8.00 - 13.00 Uhr

## Abfallentsorgung ASP – Eigenbetrieb der Stadt PB

An der Talle 21, Service-Center (0 52 51) 88-17 10  
 Mo - Fr 7.00 - 18.30 Uhr, Sa 8.00 - 15.00 Uhr  
[www.asp-paderborn.de](http://www.asp-paderborn.de)

## Evangelisch Lutherisches Pfarramt

Pfarrer Felix Klemme, Urbanstraße 36 51 21  
 Gemeindezentrum 6 07 89, Gemeindebüro 64 76 45  
 Di 9.00 - 12.00 Uhr Do 15.00 - 18.00 Uhr  
 Ev. Sozialstation Paderborn (0 52 51) 5 60 85

## Katholisches Pfarramt, von-Ketteler-Straße 38 9 33 10

Pfarrer Dr. Thomas Witt (0 52 51) 1 25-15 99  
 Telefax-Nummer Pfarrbüro 9 33 120  
 E-Mail: [st.dionysius@pr-ewb.de](mailto:st.dionysius@pr-ewb.de)  
 Mo 8.00 - 11.30 Uhr, Di 13.30 - 14.30 Uhr,  
 Mi 15.30 - 18.30 Uhr, Do 8.30 - 11.30 Uhr  
 Redaktionsschluss für den Pfarrbrief der folgenden  
 Woche: montags

Pfarrbrief im Internet: <http://www.StDionysius-Elsen.de>  
 Vikar Thorsten Hasse, von-Ketteler-Straße 34 53 76  
 Gemeindereferentin Ursula Lütkefedder (0 52 51) 9 30 64 30  
 Gemeindereferentin Katrin Spehr 9 33 116

Barmherzigkeitskapelle am Nesthauser See 60955  
 Betreuer: Familie Ernesti

So. 15 Uhr Andacht, Fr. 14.45 Uhr Andacht oder hl. Messe;  
 tägl. ab 10 Uhr bis zur Absperrung geöffnet;  
 Kleiderkammer Caritas, Dionysius-Haus, von-Ketteler-Str. 38  
 dienstags geöffnet von 15.00 - 17.00 Uhr

## Paderborner Tafel im Dionysius-Haus

Betreuerin: Gertrudis Rauhut 63 61  
 Die Tafel ist jeden Freitag von 15 bis 16 Uhr geöffnet.

## Schulen

Comenius-Grundschule, Nesthauser Str. 9 6 42 09  
 Dionysius-Grundschule, Simonstr. 2 6 58 22  
 Gesamtschule Elsen, Am Schlengerbusch 27 97 87 35 00

## Städtische Musikschule Elsen

Anmeldung: Verwaltungsnebenstelle Elsen  
 Am Schlengerbusch 27 (Bibliothek der Gesamtschule)

## Kirchliche Kindergärten (KG)

Ev. KG „Die Arche“, Germanenstraße 21 6 70 98  
 Familienzentrum Elsen  
 - Kath. Kita St. Josef, von-Ketteler-Straße 34 51 73  
 - Kath. Kita St. Urban, Urbanstraße 35 51 23

## Städtische Kindergärten (KG)

KG Nesthausen, Am Schlengerbusch 33 6 71 11  
 KG Elser Heide, Anne-Frank-Straße 2 6 43 64  
 KG Sprungbrett, Kirschenkamp 30 6 84 86  
 KG Römerstraße, Römerstraße 36 66 26 64  
 Kita Bohlenweg, Bohlenweg 33 (0 52 51) 88 15-311

Kinderhaus Mobile e.V., Obernheideweg 1 6 42 97

## Jugendtreff im Josefschaus Elsen

von-Ketteler-Straße 40a 6 06 59  
 E-Mail: [jahlemeyer@paderborn.de](mailto:jahlemeyer@paderborn.de)  
 Di, Mi, Do 15.00 - 22.00 Uhr Fr 18.00 - 22.00 Uhr

Rentenberatung durch ehrenamtl. Versichertenberater  
 der Deutschen Versicherung Bund  
 Hermann-Josef Thiele, Am Schlengerbusch 17 61 68  
 Termin nach Vereinbarung

## Bibliothek Elsen, Am Schlengerbusch 27 97 87 35 77

Di, Mi, Fr 11.00 - 17.00 Uhr Do 15.00 - 18.00 Uhr

## Post Elsen, Sander Straße 7

Mo - Fr 9.00 - 18.30 Uhr Sa 9.00 - 14.00 Uhr

## Hallenbad Elsen 63 39

Mo 15.30 - 21.00 Uhr Mi 13.30 - 21.00 Uhr  
 Di 6.00 - 8.00 Uhr, 15.30 - 21.00 Uhr  
 Do 6.00 - 8.00 Uhr, 13.30 - 17.00 Uhr  
 Fr 13.30 - 18.00 Uhr, 19.00 - 21.00 Uhr  
 Sa 6.00 - 17.00 Uhr So 8.00 - 12.00 Uhr

Redaktionsschluss für die Ausgabe 241:

**10. Februar 2024**

Bitte diesen Termin unbedingt beachten!

# *Alles still!*

*Alles still! Es tanzt den Reigen  
Mondenstrahl in Wald und Flur,  
und darüber thront das Schweigen  
und der Winterhimmel nur.*

*Alles still! Vergeblich lauschet  
man der Krähe heisrem Schrei.  
Keiner Fichte Wipfel rauschet,  
und kein Bächlein summt vorbei.*

*Alles still! Die Dorfeshütten  
sind wie Gräber anzusehn,  
die, von Schnee bedeckt, inmitten  
eines weiten Friedhofs stehn.*

*Alles still! Nichts hör ich klopfen  
als mein Herze durch die Nacht –  
heiße Tränen niedertropfen  
auf die kalte Winterpracht.*

*Theodor Fontane*

Ein Hauch von

**EVA M.**

*W*äscheträume

*Luxus*

Modelbeispiel



**PRIMA  
DONNA**  
TWIST

Tolle Dessous für aufregende  
Weihnachten warten auf Sie!

Für Unentschlossene sind  
unsere liebevoll eingepackten  
Gutscheine die perfekte Idee!

Modelbeispiel



**MARIE JO**

*Einmalig  
in Ihrer Nähe!*

**Eva M. Wäscheträume**

Inh.: Eva M. Helmer

Gesselner Straße 1

33106 Paderborn-Elsen

tel.: 0 52 54.95 33 77

[www.eva-m-waesche.de](http://www.eva-m-waesche.de)

[eva-m-waesche@t-online.de](mailto:eva-m-waesche@t-online.de)





**Wir wünschen allen Kunden  
frohe Festtage!**

**Morgen  
kann kommen.**

**Wir machen den Weg frei.**



**Gemeinschaft war nie wichtiger.  
Deshalb sind wir Genossenschaftsbank.**

Welch magische Kraft das Miteinander entfalten kann,  
erleben Sie an den Feiertagen im Kreise Ihrer Liebsten.  
Und in unserem Weihnachtsfilm.



**Volksbank  
Elsen — Wewer — Borchten eG**

*... man kennt uns!*